

Mersawa (*anisoptera curtisii*, *a. laevis*, *a. marginata* és még négy további faj, *dipterocarpaceae* család)

## Egzóta fa alapanyagok

Indonéziában és Malajziában mersawa néven forgalmazzák; Thaiföldön más fajokkal együtt krabak, pik és kabal, esetenként afu és dagang a neve, a Fülöp-szigeteken palosapis, Vietnamban ven ven, Burmában kaunghmu és kaban, Indiában kaunghmu. Miután a mersawa elsősorban az *anisoptera laevis* fajtól származik, a krabak pedig többnyire egyéb thaiföldi fajoktól, különbséget kell tenni köztük.

### Előfordulás

Az *anisoptera* nemzetség előfordulása Délkelet-Ázsiában Hátsó-Indiától a Szunda-szigetekig terjed, Dél-Burmában és az egész maláj régióban Új-Guineáig, 1000 m magasságig megtalálható. Eddig minimum 15 fajt határoztak meg, ebből 7-8 malajziai, ahol mersawa a neve, és ezért a krabaktól elkülönítve forgalmazzák.

Az *a. laevis* syn. *a. glabra* Ridl. faj, mely Malajzián kívül máshol nem található meg, az ország legismertebb faja. Kisebb hegyek és dombok lejtőin nő 600 m magasságig. Az *a. curtisii* szélesen elterjedt a dombos vidékeken. Az *a. marginata* a partvidék faja, előfordulása azonban nem túl sűrű. Az *a. scaphula* syn. *a. glabra* Kurz és az *a. oblonga* csak az északi félszigeten nőnek. Az *a. costata* és az *a. megistocarpa* viszonylag ritka.

### A fa (növény) jellemzői

A 30 m magasságot is elérő, hengeres, egyenes fák méretei minden faj esetében



jók, az átlagos átmérő 90 cm; az *a. laevis* vagy az *a. scaphula* esetében akár a 180 cm-t is elérheti.

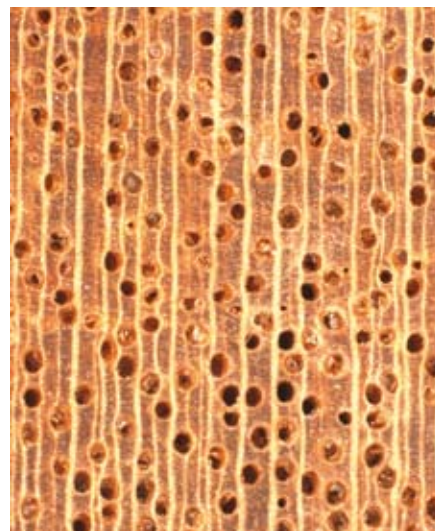
### A faanyag jellemzői

A frissen bevágott geszt színe világos-sárga vagy sárgabarna, néha határozott rózsaszín tónussal, de ez gyorsan besötétedik. A mintegy 2–7 cm széles szíjács világossárga, és a frissen bevágott fánál nem mindig különböztethető meg határozottan a gesztől. Hajlamos a szíjácsfoltosodásra.

A fa általánosságban sima, egyszerű, csak ritkán fordul elő enyhe sávozódás. A textúrája mérsékelten durva és nagyon egységes. A rostfutás enyhén, mérsékelten töredezett. Az évgűrűk nem ismerhetők fel határozottan. A kerek-ovális tracheák közepesen-mérsékelten nagyok, egyesével helyezkednek el, telítettek, az áttörések egyszerűek. A heterogén bélsugarak két méretben különböztethetők meg: a nagyon finom, csak nagyítóval látható fajtából kevesebb található, mint a szélesebb, a homlokfelületen szabad szemmel is azonnal felismerhető bélsugarakból. Mindegyik fajnál vertikális gyantajaratok kötődnek a tangenciális szalagokhoz.

A Malajziában előforduló, különböző *anisoptera* fajok nem hozhatók elkülönítetten kereskedelmi forgalomba, mikroszkóp alatt azonban a struktúra alapján 3 csoportba sorolhatók – a parenchyma és a sejtközi járatok teszik lehetővé a megkülönböztetést.

Az első csoportban, ahová az *a. laevis* és az *a. scaphula* tartozik, a parenchyma bőségesen, szorosan összezárt, metatracheális zárványokként van jelen. A bélsugarak





között található, nem képez határozottan felismerhető, tracheákhoz kapcsolódó vonalakat. A sejtközi járatok ebben a csoportban ritkák.

A második csoportban, ahova az a. costata, az a. marginalis és az a. oblonga tartoznak, a parenchyma nagysága közepes, vazicentrikus és rendezetlen. Zárványokat képez a bélsugarak között, de kevésbé szabályosan és megkülönböztethetően, mint az előző csoportban. Sejtközi járatok jelentős számban vannak. Az a. costata tracheája különösen kis átmérőjű.

A harmadik csoport – az a. curtisii és az a. megistocarpa – parenchyma-előfordulása gyér, ill. közepes, főként vazicentrikus, esetenként szárny alakú a felépítése. A

sejtközi járatok száma közepes. Ezeken túlmenően az első csoportban az a. laevis és az a. scaphula a sejtközi járatok mérete alapján is megkülönböztethetők, melyek az a. laevis esetében pórusnagyságúak, az a. scaphula esetében csak fél pórus nagyságúak.

A bélsugarak minden faj esetében szilikátrészecskéket tartalmaznak, kristályok egyáltalán nincsenek. A harmadik csoportban több a  $\text{SiO}_2$ , mint a másodikban. Ezek tehát nagyon homogén fák, közepesen durva struktúrával, színük egységesen világos sárgabarna. A shorea richetia (sárga meranti) alnemzetséghez hasonlóak.

A mersawa egy könnyű, ill. közepesen nehéz fa. Átlagos légszáraz sűrűsége  $530\text{--}740\text{ kg/m}^3$ . A legfontosabb (a. laevis) mersawafák légszáraz sűrűsége  $610\text{--}640\text{ kg/m}^3$ .

### Feldolgozás és felhasználás

A nagy, kerek mersawarönkök gyakran üreges belűek. Általánosságban véve ez a fa figyelemre méltóan hibamentes. A bolyhos bél nem gyakori, de előfordulhat. Rovarjáratok a gesztben ritkán fordulnak elő, a szijács azonban hajlamos a rovarfertőzésekre, ha a rönk hosszabb ideig áll vegyszeres védőkezelés nélkül



a döntés helyén. A szijács könnyen be is kékül.

A mersawát bútorkészítésre, beltéri asztalosmunkákhoz, padlóburkolatok, hajók deszkaburkolatának készítésére, furnér és rétegelt lemez gyártására használják.

**Zoltán György**

**Zol-Gém Kft.**

Forrás: Klaus-Günther Dahms:  
Afrikanische Exporthölzer



# ZOL-GÉM KFT.

Mesterek Minősége

Műszáritott






Borovi

F. ÉS G. BÜKK, TÖLGY, KÓRIS,  
JUHAR, ÉGER, CSERESZNYE,  
KERTI ÉS F. DIÓ, HÁRS, AKÁC,  
BOROVI, LUC, VÖRÖSFENYŐ

AJTÓ ÉS ABLAKFRÍZEK  
&  
BOROVI TÁBLÁK

CÍM: 8000 SZFVÁR, SEREGÉLYESI ÚT 98-114.  
TEL: 06 20/986 2070 KISS MIKLÓS  
06 30/257 3269 ZOLTÁN GERGELY  
06 30/960 9278 ZOLTÁN GYÖRGY

ON-LINE: [WWW.ZOL-GEM.HU](http://WWW.ZOL-GEM.HU)  
E-MAIL: [ZOL-GEM@ZOL-GEM.HU](mailto:ZOL-GEM@ZOL-GEM.HU)

NYITVATARTÁS: H-P: 07:30 - 15:30