



Lépcsőgyártás gyakorlati szemmel – 1. rész

LÉPCSŐPOFÁK, FÖDÉMBURKOLATOK

Tóth Miklós



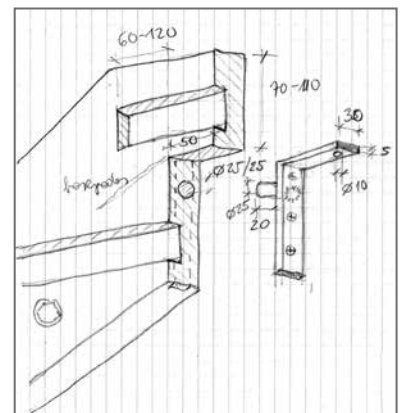
Sorozatot indítunk, melynek célja, hogy egy több évtizedes lépcsőgyártási tapasztalat kerüljön összegzésre és átadásra. A lépcsőgyártásának, helyszíni beépítésének lépéseit, valamint más szakipari munkákkal történő összehangolását mutatjuk be – hónapról hónapra.

Mottó:

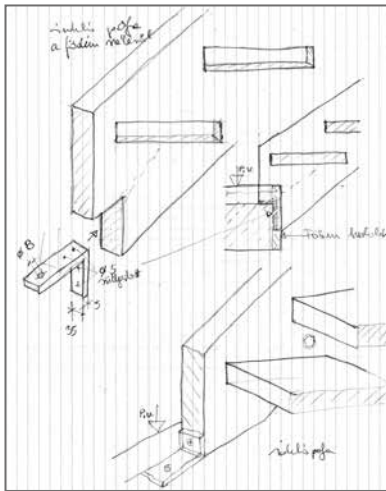
„Minden ember szeretné megvalósítani álmait, magasba repülni és megnézni a világot a felhők fölül és messzire látni és messzire jutni. Szerettem volna megépíteni az égig érő csigalépcsőt, minél magasabbra érni. A lépcsőim nem értek az égig, pedig szerettem volna. De ha visszanezék, azért van már néhány lépcsőfok mögöttem.”

Gondos munkát és körültekintést igényel a lépcsőkarok beépítés utáni rögzítése. A munkák ütemezését a megrendelővel, ill. a kivitelezővel egyeztetni kell. A lépcső beépítését az induló szint készre burkolása után, az emeleti érkező szinten a járólapp beépítése nélkül célszerű elvégezni, így a szinteket korrekt módon lehet beállítani. Az érkező lépcsőfoknál elő kell készíteni az emeleti burkolat és a lépcső kapcsolatát. Legcélszerűbb a burkolat vastagságát ráfalcolni az érkező lépcsőfokra. Hidegburkolatnál,

járólappnál egyenes illesztéssel, fém burkolatváltóval.



Függesztő vasalat lépcsőérkezésnél



Lépcsőindulás

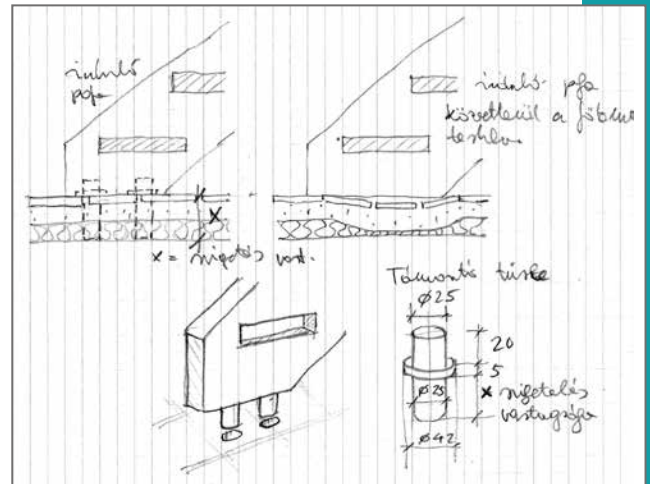
A lépcső megtámasztását közvetlenül az emeleti födémre, betonra kell ültetni. Ellenkező esetben a kész burkolat megrepedhet. Ezért célszerű a megrendelővel egyeztetni, hogy a födém szélét a lépcső érkezésénél 15–20 cm szélességben hagyják szabadon és a lépcső rögzítése után építsék fel a rétegrendet, öntsék ki betonnal. Ez a legjobb megoldás, mert az utólagos betonkiöntés befogja a pofákat és az érkező lépcsőfokot. Egyszerűbb megoldás, ha a födém szélét tömören kiöntik és erre van a lépcsőpofa ültetve. A pofákat célszerű laposvasból hajtott vasalattal „felakasztani” a födémre. Ha a pofa vasalat nélkül támaszkodik a födémre, sok esetben lehasadhat a támaszkodó orr-rész. A vasalatot úgy célszerű kialakítani, hogy legyen rajta 25 mm átmérőjű

esztergált csap, ami a pofa végébe fúrva átveszi a terhelést. Ezt a pofára a beépítés előtt csavarozzuk fel, ezért a vasalat támaszkodó szárának hosszát úgy határozzuk meg, hogy érjen túl a pofán, hogy a beépítés után is tudjuk rögzíteni. A fellépő lépcsőfokot teljes hosszban, szorosan illeszkedő stáflival támasszuk alá, az ékelés nem jó megoldás. A lépcsőpofákat, a lépcső pontos beállítása után, karonként 2–3 db Fischer FUR 8x150 tiplivel és hatlapfejű csavarral rögzítjük. A tiplik helyét 25 mm-es fúróval 20 mm mélyen elősüllyesztjük és 10 mm fúróval átfúrjuk. A falfúrást a furaton keresztül végezzük. A tipli beütése után, a furatba fakötésű alátétet helyezünk és úgy csavarjuk be a csavarokat. A falpofák rögzítése előtt ne terheljük a lépcsőt! Helyesen megválasztott és elhelyezett PUR tiplik jelentős részben átveszik a pofák támaszkodásánál jelentkező erőket. Meggátolják a lépcső mozgását, csendesedik a falépcső.

A pofa indulásánál hasonló szempontokat veszünk figyelembe. Minden esetben a födémre terhelünk. A lépcső indulhat a födém széléről, pl. pincelépcső esetén, vagy a földszinti burkolatról. Ha a födém élre faburkolatot kap, akkor véssük bele a burkolat hátuljába a vasalatot, így nem fog látszódni. Ha gipszkarton a burkolat, vagy vakolt, akkor ezekbe véssük bele a vasalatot.

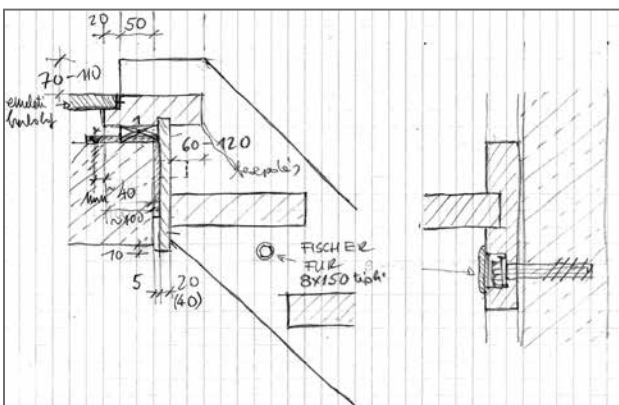
Még kész burkolatnál is indokolt. Ez a leghatékonyabb és legjobb vasalateltüntetési módszer.

Ha burkolatról indul a pofa és még nincs kész burkolat, akkor elegendő a pofa elé csavarozni egy L vasat. Ha a beton kiöntése a készre lakkozott lépcső beépítése után történik, akkor a lépcső farészeit gondosan meg kell védeni az utólagos nedvességfelvételtől többretegű szigetelőfóliába csomagolva. A beton megkötése után a felesleges fóliát szintbe vágthatjuk. Ha a födémburkolat mögötti részt öntjük ki betonnal, akkor a gondos fóliaszigetelésen túl a beton kifolyását PUR-habbal is meggátolhatjuk.



Támasztó túske

Ha már kész burkolt felületről indul a lépcső, akkor is van lehetőség a terhelés átadására a födém szerkezetre, esztergált túske használatával. A túske egyik vége a pofához kapcsolódik, a másik vége a betonra támaszkodik. A túske hosszát itt a szigetelés és a burkolat mérete határozza meg. (A rajzon X méret.) A következő részben az alapvető szerkesztési eljárásokkal és azok korrekciójával foglalkozunk – az ideális alaprajz kialakítása érdekében. A szerző lépcsőkészítő, okleveles faipari mérnök. A fotó és a jegyzetek a szerző munkái. ■



Lépcsőérkezés