

ARCHÍV FOTÓK, RÉGI MŰHELYEK



Pauló Tamás
ny. faipari mérnök-tanár



Igaz ugyan, hogy rendkívül ritkán, de még ma is kerülnek elő családi hagyatékok felszámolásakor, bolhapiacokon, esetleg könyvaukciókon vagy internetes fórumokon olyan megsárgult, megbarnult fotók, melyeken 80–120 évvel ezelőtti faipari műhelyeket, üzemeket lehet látni. A szakma írásos emlékeinek speciális területét jelentik ezek a fotók és sokszor igen részletesen mesélik el egy-egy korszak ipari és társadalmi kultúráját.

A közelmúltban került a kezembe egy elhivatott, szakmatörténeti emlékek gyűjtésével foglalkozó barátom kollekcijából származó három, alig 8x10 cm méretű barnult fotó az 1920-as évekből. A közel 100 éves fotók különböző helyszíneken készültek. Sajnos semmi információ nincs arról, hogy hol fotózták őket. Ugyanakkor a műhelyek elrendezése, az ott dolgozó emberek öltözéke és még sok egyéb apróság mesél a korszakról. Az első fotón egy nagy volumenben dolgozó asztalosműhely vagy üzem szerelő-összeépítő műhelye látható az ott dolgozó 16 munkással. Nem munka közben készült pillanatképről van szó, inkább csoportemlékképről. Néhányan az előtérben állnak,

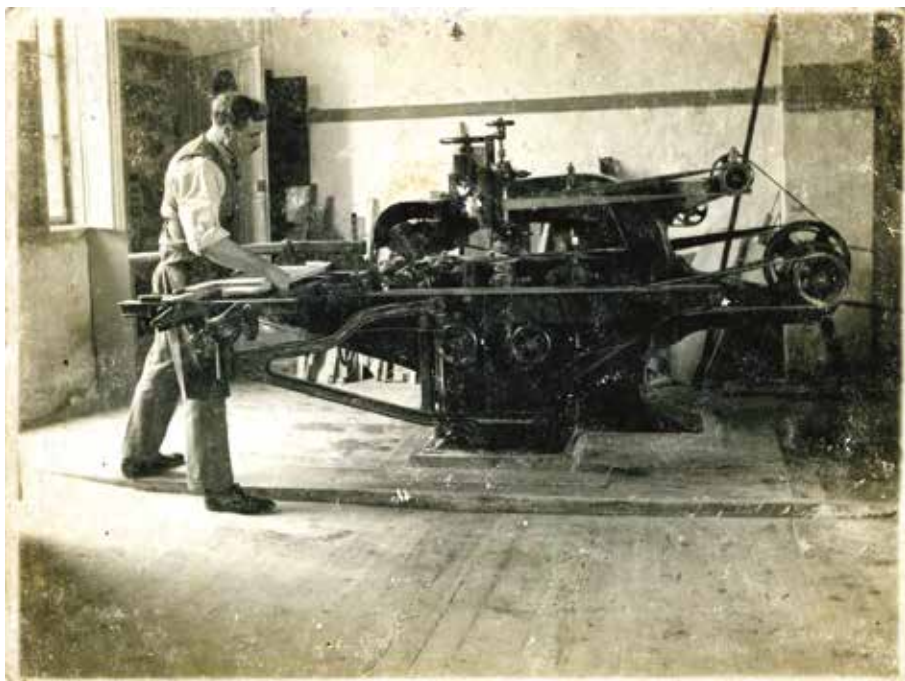
de a csapat nagyobbik része a háttérben csoportosul. Öltözékük a korra jellemző munkásruha: saját szövetradrág, világos ing és a mindenkin megtalálható asztaloskötény, a „surc”. Fejükön sildes smicisapka vagy hajháló. A műhely nagy méretű, az egyik hosszanti falán végig plafonig érő ablakok vannak a jó fényellátás miatt. A fotó elemzése alapján feltehetően kárpitos fekvőbútorokat is gyártó vállalkozásról van szó, ahol éppen kárpitrámákat szereltek össze. Semmilyen gép nem található a műhelyben, viszont a háttérben, a plafon alatt nagy átmérőjű (40–50 cm) cső halad át, ami feltehetően a szomszédos gépműhely forgácsát szállítja az épületen kívüli porkamrába. Érdekeség, hogy a cső a padlósinttől kanyarodik fel. Jó eséllyel a húszas évek gyakorlatának megfelelően a port és forgácsot a padlósint alatt futó csatornában vezették el a gépektől.



keresztgerenda és tartóoszlopok támasztják alá. Körben mindenütt nagy méretű ablakok biztosítják a megfelelő világosságot. Az ablakok közötti szerszámszekrényekben a műhelyben dolgozó asztalosok tárolják szerszámaikat. Körben az ablakok alatt állnak a gyalupadok, melyeken éppen serény munka folyik. A műhely középső terében szerszámélezés, karbantartás folyik. Ugyanitt az egyik szakember – valószínűleg vezető – két bakra helyezett rajzot elemez. A műhely feltehetően általános asztalosüzem, ahol bármilyen faipari termék elkészíthető. Aktuálisan éppen épületasztalos-termékeket gyártanak. Erre utalnak a tartóoszlopoknak támasztott ablakkeretek, a szegmensekből összeállított köríves felülvilágító ablak és a hátsó falhoz támasztott ajtótok. Bár faipari gép egyáltalán nincs a műhelyben, egy kis elektromos masinát mégis lehet látni. A kép jobb oldalán a plafonról lelógva egy elektromos meghajtású, flexibilis tengelyű (ostoros) fűrő- vagy csiszológép segíti a munkát. Ehhez hasonlólt használtak a fogtechnikusok is,

csak kisebb méretben. A munkások öltözéke szinte azonos a másik képen látottakéval, de itt az egyik munkás kalapot hord, egy másikon pedig még nyakkendőt is látni.

A harmadik fotó feltehetően a '20-as évek végén készült egy épületasztalos-üzemben. A képen szép kialakítású, egyoldalas csapozó marógépet látni munka közben. Igazán jó példa ez a gép a központi transzmissziós tengelyről történő gépműködtetésre. A gépet egyetlen laposszija hajtja. Miután a gépben összesen 6 szerszámot kell működtetni, így egy áttétengely osztja meg a központi hajtást. Ennek a meghajtásnak az is az előnye, hogy lehet vele a vízszintes hajtó tengelyről függőleges tengelyt is működtetni. Jelen esetben a két alávállazó és a csaprésmaró szerszám is így kap meghajtást. A gépen az alábbi 6 fej igényel gépi meghajtást: 1 méretvágó körfűrész, 2 vízszintes csapmaró, 2 függőleges alávállazó maró és 1 résmaró tárcsa. A konzollal alátámasztott és a gép oldalán végigfutó kocsira rögzített anyagot a munkás sétáltatja végig a szerszámok között. Érdekes és nem veszélytelen a



gyártott nagy mennyiség alapján. Ebben az időben az eszközök sokkal közelebb álltak a mesterekhez. A szerszámokat maguk élezték, a gyalupadokat gondosan ápták, olajozták. A gépeket minden műszak után letakarították, ellenőrizték a szerszámokat, megolajozták és zsírozták a tengelyeket, hiszen másnap is ezzel kellett dolgozniuk. Ezek a közel 100 éves fotók jól érzékeltetik koruk nagy mennyiségeket gyártó asztalosműhelyeit, üzemeit. Ugyanakkor a képekből az is kitűnik, hogy az ember, a technika és az anyag kapcsolata sokkal szorosabb volt, mint ma.

Köszönet Komjáthy Istvánnak a képek bemutatási lehetőségéért. ■

megmunkálható anyag leszorítása. A vezetővonalzónak ütköztetett alkatrészt a végén befogott karral mechanikusan szorítják a gépasztalhoz egy kis papucson keresztül a megmunkálás alatt. Ezt a megoldást

ma már munkavédelmi szempontok miatt nem engedélyeznék. A gépi szemmel már nem korszerű, de akkor nagyon sokat számított a megmunkálás pontossága, biztonságossága és nem utolsósorban a



incomac
Drying Kilns since 1975

- FAIPARI SZÁRÍTÓKAMRÁK, GŐZÖLŐKAMRÁK,
- RAKLAPSZÁRÍTÓK ÉS HŐKEZELŐK,
- KONVEKCIÓS, KONDENZÁCIÓS TECHNOLÓGIA, ELŐRE MEGÉPÍTETT KAMRÁKBA IS,
- AKÁR TELJES KÖRŰ KIVITELEZÉSSSEL.



CAPE
woodworking machinery

- PROFESSZIONÁLIS, AUTOMATIKUS GYÁRTÓSOROK RAKLAPOK ELŐÁLLÍTÁSÁHOZ.
- KÁBELDOB GYÁRTÓSOROK, RAKATOLÓ AUTOMATÁK



JG-MAX BT.

H-6500 Baja, Grassalkovich u. 3.

Tel.: +36-79/427-348 ■ Mobil: +36-70/537-5387

E-mail: info@jgmax.hu ■ www.jgmax.hu

JG-MAX
Hasítson velünk!