



Freud fiókmaró kés

KICSIT TÖBB ANNÁL...

Hauch Tamás

A magam részéről kedvelem a Freud szerszámokat, főleg a marókéseket. Egyenletes futás, jó forgácsolási teljesítmény és normális csomagolás jellemzi a kis pirosas szerszámokat. És természetesen a lapkák is kibírnak jó pár élezést.

Amikor ezt a marószerszámot kipróbálásra kaptam, még nem is gondoltam, mekkora segítségemre lesz. Első ízben csak egy doboz

káváját martam össze, de az igazán izgalmas projektről később írok. Dobozok, kisebb kávék, vagy éppen fából készített fiókelők hatékony

sajátcsapos kötését teszi lehetővé a Freud marószerszáma. A profilból két dolog látszik. Az első, hogy az ékhatásnak köszönhetően egyirányú

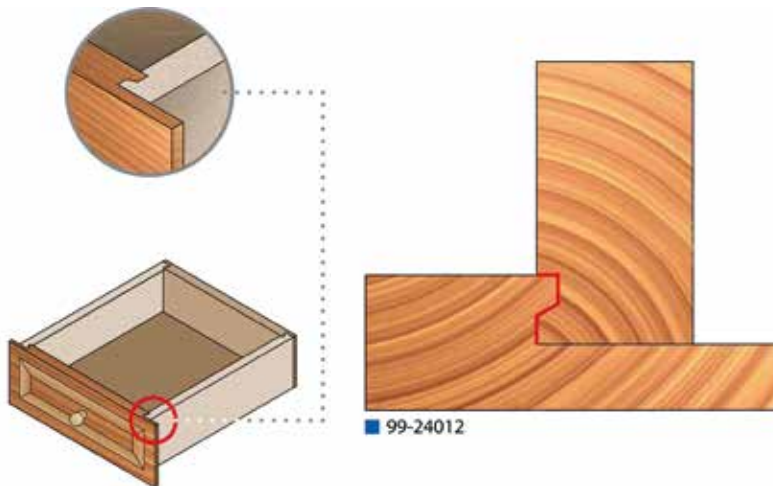
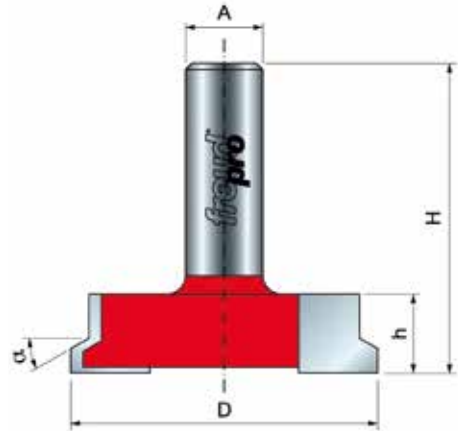
” Dobozok, kisebb kávék, vagy éppen fából készített fiókelők hatékony sajátcsapos kötését teszi lehetővé a Freud marószerszáma.

szorítás is elegendő a ragasztásnál. A másik, hogy a klasszikus probléma, vagyis a fiókelő leválása a káváról szinte kizárt.

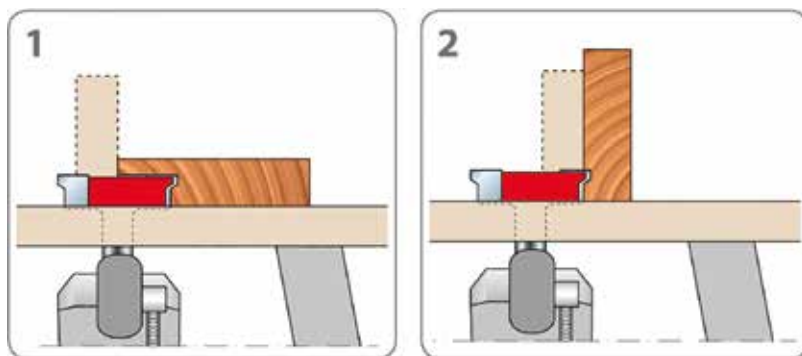
BEÁLLÍTÁS

A szerszám beállítására kell egy kis időt szánni. Asztalba épített marógép dukál hozzá. A marókészára 12 mm-es. A magasság beállítása talán a legizgalmasabb. Ha ezt sikerül pár próbamarást

követően meghatározni, akkor ehhez többet nem kell nyúlunk. A kiindulási alap, hogy a profil adta geometria teljes mértékben azonos legyen a csapos és a „nútos” alkatrésznél. A nútos alkatrész esetében a steller a kisebb élkörrel azonos síkban legyen (bár többet is fogathatunk, de ebben az esetben a méreteknél korrekciót kell alkalmazni), ott forgácsolás ne



Az ábrán az anyagjelölés kicsit megtévesztő, de a lényeg tökéletesen látszik.



A műveletet két lépcsőben kell elvégezni.

történjen. Az alkatrészt lapról kell ütköztetnünk.

A csapos alkatrésznél a stellert hátrébb kell húzni. Itt vagy a külméretnek megfelelően végezzük el az állítást, vagy a fióknak megfelelően. Dobozoknál ez természetesen a külmérettel lesz azonos, de fiókoknál ez nagyobb mérvű lehet, ha a fiókelő rátaakar az oldalra.

A beállítások elvégzése után kijelenthetjük, hogy mivel a stellernek két végállása van, ezeket célszerű egy-egy ütközővel behatárolni. A nagyobb szerszámkiállásnál ez problémamentes, de a nútos alkatrésznél már akadályokba ütközik. Ezért ide egy közvetett ütköztetést kell készítenünk, vagy vállaljuk, hogy az élkörre állítást újra és újra megteesszük. Ez egyébként nem problémás.

EGY ALTERNATÍV FELHASZNÁLÁS

Nemrégiben megbízást kaptam egy párkány elkészítésére. Mivel a párkány lécezett és furnéro-



Keskeny alkatrészek esetében tolófát és rögzítést is kell alkalmaznunk.



Keskeny csapos alkatrész marása. A tolófa és a rögzítés fontos.

zott, ezért több régi megoldással igyekeztem a saját türelmemet is próbára tenni, de megérte. A 16 mm-es MDF maganyagra egy 44x21 mm-es mahagónilécet kellett készíteni. A maganyag szélessége és az 1,8 m hossz, valamint a profil miatt a lamellózást elvetettem.

A két anyag eltérő mozgása miatt ugyanezzel a késsel 2 mm-es falcot martam, amibe egy 2,5-ös mahagónisvarnit ragasztottam, egyfajta vakfurnér gyanánt.

A ragasztás és a visszadolgozás után következett a kontaktcsiszolás, majd a furnérozás. A végeredmény mindkét felhasználásnál nagy meg-

elégedettséget hozott. A szerszámmal tömör fa és MDF is kiválóan megmunkálható. A marószerszám cikkszama: 99-2401p ■

Köszönjük az együttműködést a Szerker 2006. Kft.-nek.



A felragasztott mahagóniléc.



Svartni ragasztáshoz előkészítve.



Eklatáns példa a „Hogyan bonyolítsd az életed” című műhelydrámára.