

ASZTALOSMUNKÁK HÁZON KÍVÜL

Laukó Zoltán

A tavasz beköszöntével az asztalosmunkák már nem csak a házon belüli megbízásokra korlátozódnak, rengeteg felkérést kaphatunk szabadtéri munkákra is, amelyekre sok esetben más szabályok vonatkoznak, mint a beltéri alkotásainkra. Fából nagyon szép és esztétikus munkák születhetnek, ami egyedi és különleges miliót varázsol például egy családi ház udvarára. Apácarácsos kerti pavilon, egy felül üvegezett, tömörfa garázsajtó, íves elemekkel kialakított előtető, vagy akár egy bonyolultabb mintával megépített kerti kapu – mind sokat tesz hozzá, hogy különleges környezetet tudjunk kialakítani, a megrendelő nagy örömeire.

A kültéri munkálatoknál az alapanyag tekintetében előkerül a tömör fa, amelynek kiválasztása, megmunkálása és felületkezelése komoly szakértelmet, előrelátást és tervezést igényel. A kültérre gyártott termékek sokkal jobban ki vannak téve az időjárás viszontagságainak, a nap károsító sugarainak, valamint a használatuk során ért fizikai hatásoknak, mint a beltéri vagy fedett helyen lévő munkáink. Nagyon fontos a jó alapanyag kiválasztása, a megfelelő szerkezet megtervezése és megépítése, s hogy gondoskodjunk a faanyagvédelemről, felületkezelésről. Legtöbbször lucfenyőt, erdeifenyőt használunk előtetők, kerti pavilonok, filagóriák készítéséhez, tölgyfát kerítések, kerti kapuk gyártásához, de fontos szerepet kap az akác is, például gyermekjátszóterek kialakításánál. Megfelelően hőkezelt, például Thermowood-eljáráson átesett tömör fát használhatunk terasz, illetve medence burkolásához, ahol szintén megjelennek a fent említett fafajok, de itt már érdemes trópusi fák használatában is elgondolkodni. Természetesen az esztétikumot sokszor borítja a praktikusság, sok esetben az árak is meghatározzák, hogy az ügyfél részéről elképzelt, papírra vetett tervből lesz-e megrendelés. A piacon rengeteg más alternatíva van, amely kiválthatja a fát, mint alapanyagot, de sok esetben külalakra meg-

sem közelíti a fából készült terméket. Most nem a teljes egészében zománcozott megoldásokra gondolok természetesen, hanem arra, amikor szépen látszik a faalapanyag mintázata, szépsége. A nem fából készült termékek viszont általában olcsóbbak, nem igényelnek annyi törődést, nem kell tartani a vetemedéstől, a fakárosító hatásoktól. Ellenben sok esetben nagyon műanyag termékeket kapunk, s most ezt nem is az anyagára értem, hanem a kinézetére. A kerítéseknél megjelentek a lemezkerítések, teraszburkolatoknál a wpc-burkolatok, hogy a műanyag

nyílászárókat ne is említsük. Nyilván ezeknél a megoldásoknál kiemelhető, hogy nem igényelnek a használó részéről nagyobb karbantartást és odafigyelést, viszont ha megfigyeljük, ezek a lemez-, vagy műanyag termékek többsége valamilyen famintázatú felületet kap. A trapéz lemezes kerítés elemeit famintás felülettel látják el, de ugyanez igaz a műanyag nyílászárókra, vagy a wpc teraszburkolatokra. Tehát elmondhatjuk, hogy az emberek igénylik és szeretik a fafelületek látványát, esztétikumát, még ha egy utánzat is. Ám konkrétan a fából készült termékektől



”

A garázskapu az otthonunk egyik legnagyobb nyílászárója. A fából készült garázsajtók nagyon jól passzolnak az olyan házakhoz, amelyek sok faelemmel rendelkeznek.

félnek, mert a későbbiek folyamán nagyon sok idő elmegy a karbantartási munkákra. Van pró és kontra mindkét megoldásra bőven. Beszéltem olyan emberrel, aki határozottan kijelentette, hogy nem fogja átfesteni az 50 méter kerítését évente, de a kemence fölé emelt fapavilon szívesen karbantartja gyakrabban is, „mert az egy csoda lett”. Mintegy kombinálhatjuk is az új technológiát egy adott kerthelyiségen belül, így ahol kell, megjelenik a fa szépsége, egy kerítésnél viszont választhatja az ügyfél a kényelmesebb megoldást az alapanyag tekintetében. Egy hölgy a minap azt mesélte, hogy teraszburkolat vásárlásakor elégették a wpc-mintát, majd egy tömör kőrisfa burkolatot. Elmondása szerint, kinézetre és tapintásra is akkora volt a különbség a két anyag közt, hogy a kőrisfa magasabb ára ellenére is a tömör fát választották burkolóanyagként.

VAN-E HOZZÁ SZERSZÁM?

Többnyire az asztalosműhelyek egy adott terület mellett teszik le a voksukat és ahhoz rendezik be műhelyüket, arra készülnek fel szerszámokkal, gépekkel. A nagy marketingkönyvek is azt a megoldást hozzák követendő példának, hogy egy adott terület kiemelkedő szakemberei legyünk, így nagyobb lehetőségünk van a piaci szereplők közül kiemelkedni. Mindenképp érdemes átgondolni, hogy ha elégedett is volt a munkánkkal egy konyha, vagy beépített szekrény során az ügyfél, s felkér minket egy kerti pavilon elkészítésére, hogy mindenképp vállaljuk-e a munkát, vagy esetleg átengedjük egy erre a feladatra specializálódott kollégának. Egy jól átgondolt munkafolyamat megkönnyíti, hogy a megrendelt munka kivitelezése során a hibázás

lehetőségét minimálisra tudjuk csökkenteni. Amennyiben úgy érezzük, hogy készen állunk a feladatra, kezdjük is el a munkálatokat!

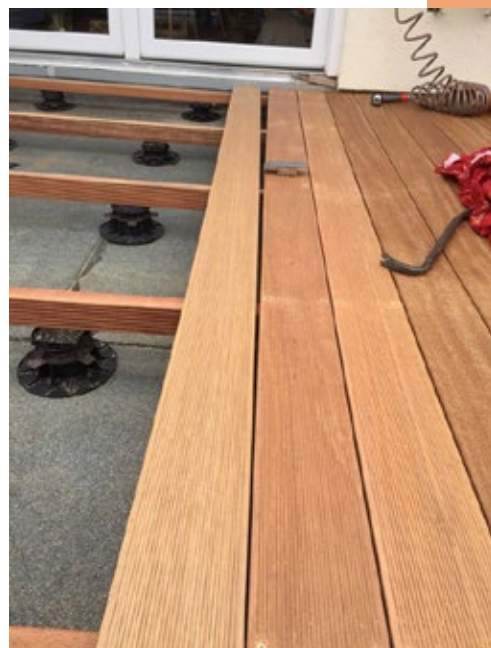
GARÁZSAJTÓ

A garázskapu az otthonunk egyik legnagyobb nyílászárója. A fából készült garázsajtók nagyon jól passzolnak az olyan házakhoz, amelyek sok faelemmel rendelkeznek. Előnye, hogy tartós, és természetességet sugároz, így nem bontja meg a kert egységét. Amellett, hogy egy garázsajtó jól mutat egy adott környezetben, többnyire még kevésnek bizonyul. Tervezésekor további követelményeknek is meg kell felelni, úgymint a könnyű használhatóság, a biztonságos és balesetmentes működés, a betörés elleni védelem. Már az elején egyeztessük a garázs funkcióit, elhelyezkedését, mert ha nem csak az autó tárolására szeretnénk használni, érdemes lehet szigetelt garázskaput választani. Amennyiben lakótérhez kapcsolódik, nagyon fontos, hogy az ajtónk jól szigeteljen, vagy ha különálló épületet jelölnek ki a garázs számára és használnák hobbicélra is, esetleg műhelyként, akkor szintén egy szigetelt garázsajtó lehet a jó választás. A kiegészítő tömítésekkel ellátott pótlólagos műanyag profilok minimalizálják a fal és a tok közötti hőhidat. Az ilyen profilok további 15 százalékkal javíthatják a szigetelést. Szerkezeti kialakítás tekintetében készíthetünk hagyományos kétszárnyú garázskaput, ami lehet manuális, vagy távirányítóval vezérelhető. Több cég is kínál utólag beépíthető mechanikát ezekhez az ajtóhoz. Megjelenésükben csak a fantázia szabhat határt. Nagyon jól mutatnak a körívbe épített bordák, de a hagyományos kazettás megoldások is lenyűgöző megjelenést biztosítanak a készülő garázskapunak. Manapság népszerűek

a szekcionált garázskapuk, amelyek függőlegesen, felfelé nyílnak. Nyitáskor a mennyezet alá emeli a mechanika a szekciónként, pánttal megtört elemeket, így helytakarékos megoldást kapunk. E konstrukciós elvnek köszönhetően maximális helyet biztosítanak a garázsban és a garázs előtt. A szekcióinak kialakítása az EU-szabvány szerint történik, így nem lehetséges az ujjak becsípődése, és a használata biztonságos. Kialakításukat tekintve a szekcionált kapukat bordás vagy kazettás elemekkel látják el.

FA TERASZBURKOLATOK

A fa színe, egyedi rajzolata, illata szinte minden embert kellemes, jó érzéssel tölt el. A fa teraszburkolat ebből adódóan szinte minden esetben meghitt, otthonos hangulatot kölcsönöz melegségével, természetközelségével. A hazai, európai fák félreismerhetetlen karakterükkel és utánozhatatlan rajzolatukkal tűnnek ki, míg az egzotikus fafajták inkább egyforma padlóképet mutatnak.





”

Terasz vagy medence körüli burkolásra választhatunk európai vagy magyarországi fafajták közül, amelyek a legtöbb esetben egy speciális hőkezelő eljáráson mennek keresztül.

Terasz vagy medence körüli burkolásra választhatunk európai vagy magyarországi fafajták közül, amelyek a legtöbb esetben egy speciális hőkezelő eljáráson mennek keresztül. A hőkezelésnek köszönhetően a tömör fa megedződik, stabilabb lesz, s kevésbé reagál a környezet páratartalmára. Emellett a hőkezelés másik nagy előnye, hogy a faanyag gyakorlatilag vegyszermentesen kerül tartósításra, így ellenáll a gombásodásnak is. Jellemzően lecsökken a duzzadási és zsugorodási hajlama, illetve csekélyebb mértékben lesz hajlamos a repedésre. A hőkezelés hatására megváltozik a fa kinézete is, a hőmérséklet intenzitásától függően homogén, sötét színárnyalatot vesz fel, de mindezt úgy, hogy közben nem veszíti el a jellegzetes karakterességét. A kőris az egyik közkedvelt fa faj teraszburkoláshoz, aminek eredeti színe világos barna sötét béllal, a hőkezelés után homogén, sötét alapszín vesz fel, ahol az évgyűrűk kontúrja szépen kirajzolódik. Esztétikumában eltérő a kőristől, de szintén jó választás lehet a vörösfenyő. Struktúrája élénk,

nagyon kifejező erezzel rendelkezik. Az évgyűrűk rajzolata határozott, melyet helyenként csomók törnek meg, így téve harmonikussá a látványt. Megjelenése barátságos, színe a sárgásfehértől a barnán keresztül a téglavörösre terjed. Az idő múlásával

a fa színe sötétedik. Gyantatartalma jellegzetes illatot kölcsönöz a fának, emellett időjárás-állósága is kiemelkedő. Thermowood-eljárással kezelt teraszburkolatoknál a fent említett alapanyagok mellett találkozhatunk még akác-, borovifenyő-kínálattal is.



A trópusi fa szerkezete eltér a mérsékelt égöv fának felépítésétől, mivel a trópusokon a fák egyenletesebb tempóban képesek fejlődni, így nem alakulnak ki bennük évgűrűk. Előnyös fizikai tulajdonságuk szintén megszakítás nélküli fejlődésnek köszönhető, ugyanis a trópusi fa sokkal homogénebb, nincsenek eltérő mechanikai jellemzőkkel bíró részei. Legelőször talán a teak trópusi fa jut eszébe hazánkban, amikor trópusi fajokról beszélünk. A teak tartósságával, természetes ellenálló képességével és megjelenésével is esztétikus és meggyőző hatású. Ez a teraszprofil egy világos bőrbarna színnel rendelkezik, ami nagyon hasonlít az európai dióhoz. A mérsékelt égövön a napsütéstől valamennyire sötétebbé válik. A legismertebb jegei közé tartozik a jellegzetes tiszta rajzolat, mely minden egyes elemnek egy egyedi, izgalmas karaktert kölcsönöz. A Bankirai fa hazánkban is egyre keresettebb trópusi fa, amely jellemzően sárgásbarna, egységes színű burkolat. A Cumaru nehézsúlyú, kimagaslóan kemény, nagy ellenálló képességű, tartós fafaj, színe a sötétbarnától a vöröses barnáig többféle lehet, a rajzolata sűrű, hullámszerűnek mutatkozik. Az IPE (vasfa) különböző színárnyalatai szép, változatos képet eredményeznek, emellett a finom szálszerke-



”

A nyári, hétvégi napok központja lehet a családok életében a kerti kiülő, ahol az asztal és a székek mellett helyet kaphat egy kisebb nyári konyha is.

zet miatt természetesen csillogó optikát kapunk. Nagy sűrűségű fafaj, mechanikai behatásokkal szembeni ellenállósága kiemelkedő. A teraszburkolat alapozáskor biztosítani kell a burkolatról, ill. a burkolat alól a nedvesség elvezetését. Ez az alap 1%-os lejtésével érhető el. Geotextil használatával a terasz alatti növényzet kinövését akadályozhatjuk meg. A szerkezet kialakításáról a teraszburkolatot forgalmazó céggel

érdemes egyeztetni. Legtöbbször alátét párnafát használnak a teraszburkolatok szintezésére, valamint a megfelelő szellőzés biztosítására, de több forgalmazó is kínál alátét-rendszereket, amelyekkel könnyebben állítható a szintezés. Érdeemes érdeklődni a forgalmazóknál, hogy egy adott burkolathoz milyen magas alátétszerkezetet és ezekhez mekkora tengelytávot javasolnak. A legtöbb esetben a cégek már úgy gyártják

a teraszburkolatot, hogy az valamilyen klipszes megoldással lerakható. Ebben az esetben, ha megsérülne a burkolat egy eleme, akkor könnyedén cserélhető. Csavaros rögzítés esetén mindenképp kezeljük a csavarozás körül keletkező sérüléseket, hogy a víz ne tudjon azon a részen bejutni. A tartós fafajok választása önmagában még nem megoldás mindenre. Ahogy a természetes anyagok – pl. a bőr és a gyapjú is – folyamatosan

ápolást igényelnek, úgy a fa teraszburkolatok is. Az évenkénti ápolás a tartósságot tekintve és esztétikailag is elkerülhetetlen. Az UV-sugárzás okozta szürkülést, repedéseket és a felület kiszáradását felületkezelés nélkül nem lehet megakadályozni. A gyártók sokféle terméket kínálnak a teraszok felületkezeléséhez, érdemes velük egyeztetni arról, hogy milyen fához, mely munkafolyamathoz keressünk épp megoldást.

KERTI KIÜLŐ, SZALETLI, PERGOLA

A nyári, hétvégi napok központja lehet a családok életében a kerti kiülő, ahol az asztal és a székek mellett helyet kaphat egy kisebb nyári konyha is. Az összegyűlt társaság elkészítheti itt kedvenc grillételét, amelyet jó fajta itóka kíséretében fogyaszthat el, egy hangulatos környezetben. Vállalkozóbb szelleműek komplett kemencét építhetnek a tető alá.

A pergolák egyszerűbb fából készült szerkezetek, amelyeken többnyire nincs tető, nincsenek árnyékot szolgáltató összekötő gerendák, vagy napvitorlák. Valamivel bonyolultabb szerkezet például a szaletli, amely egyfajta kerti ülőalkalmatosság, pihenőhely. Általában négy-, öt-, hatszögletű faépítmény, amelynek a közepén asztal van. Függetlenül attól, hogy mennyire bonyolult a megrendelő által kért építményünk, érdemes kirajzolni, méretezni, s ha lehetőségünk engedi, látványtervet készíteni. A készülő szerkezetet többnyire épülettetőből, lucfenyő gerendákból lehet kivitelezni, komolyabb szerkezetek esetén rétegragasztott gerendákat



használhatunk. Érdemes állítható magasságú oszloptartókat használni a megfelelő szintezéshez, figyelve arra, hogy a gerendák még véletlenül se érintkezzenek a talajjal. A gyalult, kész méretre vágott anyagokat célszerű még az összeszerelés előtt lazúrozni, akár több rétegben. Figyeljünk arra, hogy ha ezután igazítunk az anyagunkon, akkor a lazúrozást ismételjük meg a vágott részen. Amennyiben a kiülő-alkalmatosságunknak lesz teteje, azt burkolhatjuk zindellyel, cserepes lemezzel, de nagyon jól mutat rajta a vörös hódfarkú cserép, vagy feltehetjük a manapság divatos polikarbonátot is.

TERASZ, ELŐTETŐ

Előtetőt nagyon sok helyre lehet építeni: bejárati ajtó fölé, kapubeállóra, garázsajtó fölé, vagy a ház oldalához, ahova autóval beállnak. Az előtető többfunkciós lehet, dísz a háznak és eső ellen is védhet. Sok helyen felmerül, hogy jó lenne egy előtető a bejárati ajtó fölé vagy a teraszra, de besötétíti a bejáratot. Ilyenkor használ-

juk a polikarbonátot, ami beengedi a fényt, de az esőt és az UV-sugarakat nem. Az előtető szerkezetileg közvetlenül összeköttetésben áll az érintett épület tetőszerkezetével, meghosszabbítása a szaruzatnak, vagy valamely homlokzati részre erősített függesztett vagy önhordó szerkezet. Feladatát illetően lényeges, hogy milyen tulajdonságoknak kell megfelelnie: árnyékoló szerep, eső és szél elleni védelem. Tárolásra vagy a mindennapi élettér kiterjesztésére szeretném használni. Alaposabb kidolgozást igényel egy terasz feletti előtető, ahová a nappaliból lépünk ki, mint egy fatárolásra használt megoldás. A héjazat vagy fedési mód kiválasztásánál fontos szempont az érintett előtető hajlásszöge. Minimális tetőhajlásszög esetében ugyanis a különböző fedési módok közül a cserépfedés nem alkalmas a célra. Ilyenkor alkalmazhatunk különböző síklemezes, cserepes lemezfedési módokat, zindelyfedést, de szoba jöhet a polikarbonát, a művászon, a ponyva és az üveg. Egy jól átgondolt, esztétikusan megtervezett előtető, ami mondjuk még íves elemeket is tartalmaz, kiemelkedő dísz lehet egy családi háznak. Anyagát tekintve készülhet épületfából, rétegragasztott anyagból, de mivel többnyire nem kell sok anyag például egy bejárati ajtó fölé tervezett előtetőbe, készíthetjük tölgyfából, cserepnyefából is. ■



Forrás:

www.jafholz.hu
www.remmers.hu
www.edelholz.hu

Képek:

<https://www.lanarkcedar.com/>