

AZ ALBERTFALVAI FAIPARI GYÁR TÖRTÉNETE

Dr. Tóth Sándor László
faipari mérnök, c. egyetemi tanár

Albertfalván működött az I. világháború idején az Osztrák–Magyar Monarchia legnagyobb gépgyára, ahol különböző típusú favázás repülőgépeket gyártottak. Trianon után azonban meg kellett szüntetni a harci gépek gyártását.

Az első világháború után, 1920-ban jött létre a kor egyik legjelentősebb faipari nagyüzeme – két faipari vállalkozás és a Magyar Légihajó és

autókarosszériák, gyermekkocsik, bútorszállító kocsik, szerszámnyelvek, mezőgazdasági és háztartási faárúk, sportcikkek, épületasztalos

munkák, gőzfűrész jelenik meg, ami széles termékpalettája mellett utal a cég technikai felszereltségére.

FAVÁZAS REPÜLŐGÉPEK, AUTÓKAROSSZÉRIÁK

A cég egy időben 400–450 munkást is foglalkoztatott. Időközben az eredeti német Neuschloss-t Neuschloss-ra módosították a részvénytársaság nevében. A cég favázás repülőgépek, autókarosszériák készítésével is foglalkozott. Hajlított bútorkészítésére 1933 táján került sor, miután a részvénytársaság egyesült az albertfalvai hajlított bútorgyárral.



Egy 1927-ben írt levél fejléce (Albertfalvi Múzeum)

Repülőgépgyár Rt. utódként – a Neuschloss-Lichtig Repülőgépgyár és Faipari Rt.

A hajdani repülőgépgyár egy részét a Neuschloss tulajdonosai 1926 után eladták a Lóden posztgyár részvényeseinek. Mindössze néhány hangárt tartottak meg az egyre éledező polgári repülőgépek javítására, karbantartására, de szereltek össze gépeket is; készítették 16 repülőgépet, amelyek egészen 1941-ig repültek.

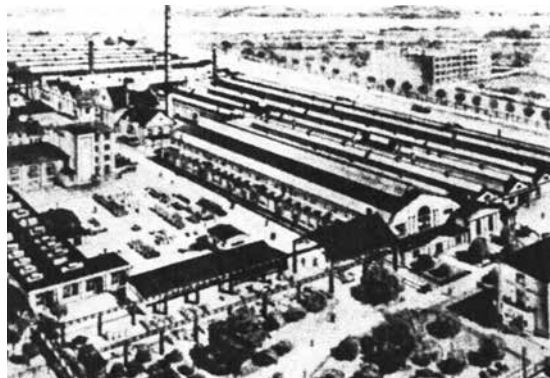
A részvénytársaság 1927-ben írott levelének fejlécében bútorkészítésre is utal.



A Neuschloss-Lichtig gyár egyik részvényének képe

A „Magyar repülés története” c. (1977) hivatkozott könyvben olvashatjuk a Thorotzkai Péter és Lampich Árpád által tervezett Lampich LI típusú segédmotoros

csavarozni és a törzs vonalába illeszkedő alumínium lemezbortás fedte, kivéve és hűtőbordás kétoldalt kiálló hengereket. A húzó Asbóth-féle falégcsvavar egyenes



A repülőgépgyár üzemépületeinek távlati képe 1933-ban (Albertfalvi Múzeum)

vitörázógép leírását, amely talán – faiparos szakmai szempontból – a legteljesebben ismerteti a 20. század eleji gépek felépítését:

„... a törzs négyszög keresztmetszetű, favázás volt, furnér – szaknyelven rétegelt (furnér) lemez – borítással. A törzs alatt kettős kőrisfacúsú és az erre felerősíthető átmenőtengelyes futókerékpár tette lehetővé a motoros felszállást. Szárnya egysíkú, félszabaddon hordó, két párhuzamos fadúc kitámasztású volt a törzshöz csatlakozó vállszárnyas megoldásban. A középen osztott szárny két-két lucfenyőből és furnérből – szaknyelven rétegelt lemezből – készült főtartóra húzott, meglehetősen

ívelt szelvényű bordákkal épült és vászonnal volt borítva...Ebben az időben a rétegelt lemez még véralbumin enyvvvel készült... A motort a törzs elejére az itt kialakított tartóbordákra lehetett

be- és kilépőélekkel rétegelt fából készült.”

Egy 1923-ban készült riport így számol be az autókarrasszériák készítéséről a gyárban (részlet):

„Hatalmas, jól szellőzött termekben a munkások százai dolgoznak ma a Neusch-

loss-Lichtig gyárban. Oravecz Béla főmérnök nagy szaktudással vezet be a karosszéria - gyártás titkaiba. Megtudjuk tőle, hogy először a bognárok állítják össze a megfelelő rajzok és tervek szerint a szekrényt, mely a karosszéria magvát képezi. A szekrény, ami tulajdonképpen szintén egy váz, válogatott kemény kőrisfából készül. A kész szekrény innen a



Egy fakarosszériás Ford Woody Wagon (1940)

bádogos- műhelybe kerül, ahol megkapja az alumíniumburkolat. Ez újabb rendszer. Sokkal biztosabb és jóval erősebb, mint a régebbi furnér-rendszer volt. Az alumínium burkolatot meleg

állapotban húzzák rá a favázra, amelynél így teljesen kizárt, hogy széjjelmenjen. ...”

A HAJLÍTOTT BÚTOROK

Trianon után a Thonet-, ill. a hajlított bútor gyárak az országhatáron kívül rekedtek. Hajlított bútorok azonban készültek az 1928-ban alapított Szék- és Faárugyár Rt.-ben Budapesten, 1929-től Debrecenben, a Debreceni Hajlított Bútorgyár és Fakereskedelmi Rt.-ben, valamint 1933-tól az albertfalvai Neuschloss és Lichtig Repülőgépgyár és Faipari Rt.-ben. Ide sorolható még a Kozma utcai üzem (ma is működő gyűjtőfogház) Budapesten.

Az albertfalvai gyárban a bükkfából készülő hajlított bútorok nagyságrendje az 1930-as években elérte, majd meghaladta az évi 40 ezer darabot, jelentős hányadot képviselve az országban gyártott és nem csak a belföldi szükségletre termelt 300 ezer darabnak. Ebben az időben a belföldi szükséglet hajlított bútorokból 120–130 ezer db lehetett. A gyár termékei a viszonylag olcsóbb kategóriába tartoztak, 1933. évi árjegyzékében közel kétszáz típust ajánlottak megvételre. A legegyszerűbb székek az 1930-as évek derekán 5, a karosszékek 6 pengőbe kerültek. A Magyar gyáripari és üzemi cím-tár 1926-ban a Neuschloss-Lichtig Faipari Rt.-t nagyvállalatként; 400 munkással regisztrálta. Az 1935-ös kiadás 450 munkásról és nagy, 66 LE beépített teljesítményről tudósít.

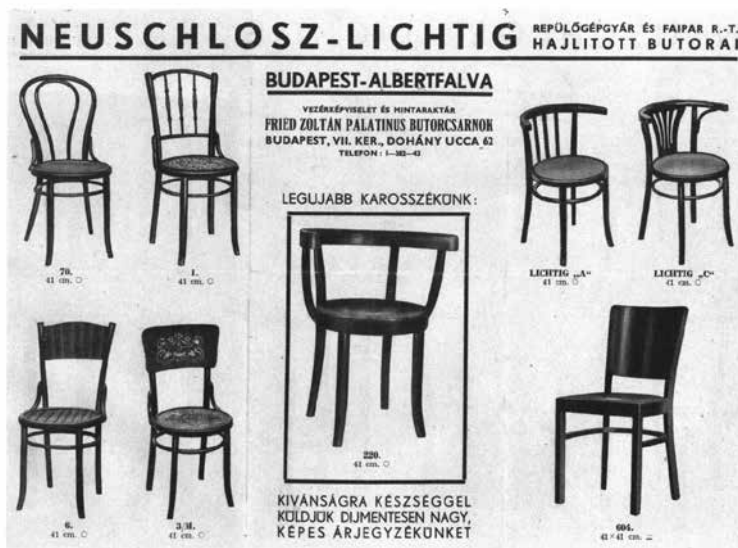
A CÉG EMBLÉMÁJA

A gyár 7. sz. Gyártmánykatalógusában – az egyes típusok változatait is beleszámítva –

994 db hajlított bútor szerepel; elsősorban ülőbútorok: székek, karosszékek, de egyaránt megtalálható az asztal, a fogas, az ülőkanapé, sőt az ágy is. A székek egy részénél rétegelt lemezből készült dombornyomott ülést és háttámlát is alkalmaztak (3/M és 6 típusok).

Az egyszerűbb típusok mellett különlegességnek számítottak a forgószékek (380 és 386 típusok); ez utóbbiak a mai igazgatói karosszékek őseinek is tekinthetők. Külön figyelmet érdemelhet a 630 sz. szék, amely egymásra rakásolhatóságával tűnt ki.

Az 1960-as, '70-es évektől egyre nagyobb népszerűsége szert tett, idompréselt, hajlított elemekből felépülő, Skandináviából hazánkban is divatba jött és gyártott ülőbútorok elődjének tekinthetők a 833 és a 834 rugózó karosszéktípusok.



A cég emblémája

Szellőző Művek és Gépgyár Rt. és a Varga Testvérek Ventilátor és Lemezárugyár összevonásával létrehozott, ipari légtechnikai berendezéseket gyártó nagyvállalatot, a Szellőző Műveket, amelynek utódja azonos nevű kft. néven működik. ■

Források:

Albertfalvi Helytörténeti és Iskolamúzeum gyűjteményei.

Csanádi Norbert–Nagyvárad Sándor–Winkler László (1977): A magyar repülés története. 2. kiadás. Műszaki, Budapest.

Hoffmann Pál dr. (1977): „Házhelyek Promontóriumnál” Albertfalva története. Albertfalvi Polgárok Köre.

Kiss Éva (2009): Hajlítottbú-

tor-gyártás Magyarországon in: Alexander von Wegesack: Thonet. Cser, Budapest.

Koncentráció készül a bútorigarban. Gazdaság 1920/December

<http://axioart.com/tetel/neuschloss-lichtig-reoulogegyjar-es-faipari-rt-10-pengs-re> 2016.01.27.

<http://magyar-jarmu.hu/karosszeria-gyartok-2/neusschloss-lichtig-budapest/> 2015.09.30.

Szemerey Tamás: Hajlítottbútor gyárak Magyarországon. Hirfa, 2003/4.

Tóth Sándor László: Szemelvények a Neuschloss-Lichtig Rt. történetéből. Magyar Iparművészet, 2016/4.

Vadas József (1992?): A magyar bútor 100 éve. Fortuna.

Mobil mindentudó gép burkolók számára: a húzófunkciós panelfűrész és a precíz szegélylécfűrész egyedülálló, szabadalomra bejelentett kombinációja, szimmetrikusan átállítható ütközőrendszerrel



Időtakarékos és pontos gérvágások külön számítás és mérés nélkül, a szögmérőről az ütközőrendszerre való egyszerű szögátvitelnek köszönhetően



KGSV 72 Xact SYM



Különösen kompakt, a befelé álló húzórudaknak köszönhetően: nincs szükség szabad térre a fűrész mögött



Cikkszám: 612 216 000

289 900 Ft Nettó ár: 228 268 Ft*

Cikkszám: 611 216 000

241 900 Ft Nettó ár: 190 472 Ft*

Műszaki adatok	KGSV 72 Xact SYM (kép)	KGSV 72 Xact
Névleges teljesítményfelvétel (S6 20%)	1800 W	1800 W
Üresjáratú fordulatszám	2200–6300 /min	2200–6300 /min
Méreték	660x540x415 mm	660x540x415 mm
Vágási kapacitás 90°/90°	305 mm x 72 mm	305 mm x 72 mm
Vágási kapacitás 45°/45°	215 mm x 42 mm	215 mm x 42 mm
Forgótányér-beállítás bal/jobb	50°/50°	50°/50°
Fűrészlapdőlés bal/jobb	47°/47°	47°/47°
Fűrészlap	átmérő: 216x30 mm/60 fog	átmérő: 216x30 mm/40 fog
Sarokkötöző-rendszer belül/kívül	0-50°	-
Súly (hálózati kábel nélkül)	18,3 kg	16,1 kg



Együttes szállítási terjedelem:
keményfém fűrészlap, 2 db beépített asztalszélesítő, anyagleszorító, szerszám a fűrészlapcseréhez, kábeltekercselés

ELZETT SOPRON a kapocs - mi összeköt!



9400 Sopron, Csepel út 3./a
Telefon: 99/513-551
Tel./fax: 99/311-597
www.elzett-sopron.hu

Space Q
design Alessandro Mendini



Minerva
design Franco Sargiani

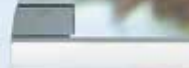


Diana
design Studio Olivari



Lépjen be az Olivari világába,

Total
design Rodolfo Dordoni



OLIVARI

Infovonal: 24/525-400, <http://www.olivari.hu>, e-mail: olivari@milesi.hu