

A MESTERGERENDA

Szemerey Tamás
a NyME ny. mestertanára

Sokat felejtő korunkban a felnőttek – s főleg a falun élők – még ma is pontosan tudják, hogy mi a mestergerenda. Nem asztalos gyártmány, hanem inkább ács- és faragó munka – a ház fontos része. Öreg falusi házakban máig sem ritka.

Szerepe az épület, az építés felől nézve világos: a ház hossztengelelyében, az első vagy tisztaszobában lévő, a főfalakra támaszkodó nagy, erős gerenda, ami a földemet tartja. Néha átnyúlik a konyhába is. Rajta nyugszanak a rá keresztben fektetett normál vastagságú kötő- vagy földéngerendák, s azokon a padlat vagy deszkázat, azaz maga a földém. Az Értelmező Szótár szerint: „földémszerkezetekben az a gerenda, amely a terhet a földéngerendáktól átvéve a főfalakra, vagy oszlopokra hárítja. Falusi házban a mennyezet közepét tartó hosszanti erős gerenda”. A padláson raktározott gabona – az élés – súlya miatt szükség is volt rá!

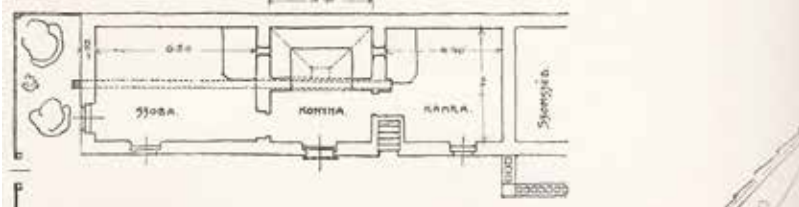
Ez a lakótéren átnyúló, jól látható, szembeötlő, központi helyzetű építőelem megkívánta az igényes kidolgozást: a sima, rendes felületet, a díszes faragást, a mintás kigyalulást az éleken, esetleg a festést is. Rend-



Mestergerendás parasztszoba
(Csököly, Somogy vm./ Malonyay)

szerint megjelenik rajta a házépítő gazda és asszonya neve, s az építés dátuma. Gyakoriak rajta a vallási, felekezeti jelképek és a hálaadás, a családra „mondott” jókívánság is. Elhelyezéséből és méreteiből következően uralja a teret és rangot ad a háznak, szobának.

A mestergerenda a már a földszíne fölé épült, többsejtű lakóház viszonylag késői, a középkor és az újkor határán megjelenő része, ezért nem kötődnek hozzá ősi hiedelmek vagy pogány gondolatok. Magát a szót a Régi Magyar Glosszárium még nem ismeri. A glosszárium az 1604 előtti nyelvemlékeinkben szótárszerűen összeállított anyagot gyűjti egybe – hét és fél ezer szócikkbe rendezve több tízezer(!) szóadatot. A könyvet forgatva, a mai kutatónak már könnyű a honfoglalás utáni évszázadok eseményeit, a szakmán belüli fejlődést – azok nyelvi vetületét – átte-

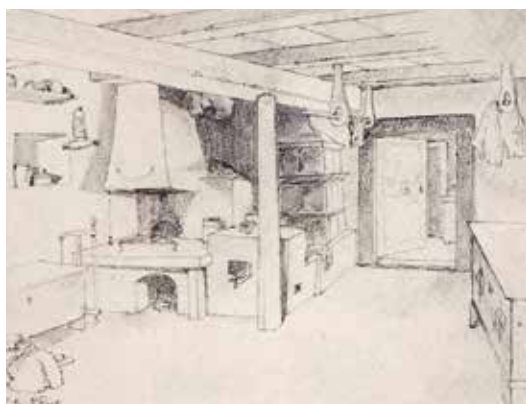


Parasztház és alaprajza, benne a konyhába átnyúló mestergerendával.
(Ete, Komárom vm./Kertész-Schváb)

kinteni, követni, majd ezek, s más technológiai részletek segítségével korszakot vagy időrendet megállapítani.

Más nyelvtörténeti adatok viszont beszédesen vallanak a mestergerenda megjelenéséről, alkalmazásáról: „Fy gherenda, mester gherenda, zelemen, agas...” (1546), „Biro vram es a Tanach akarattiabol eo Kegk hattak vala megh hogy a Scolaban egy pusztá kamarat fel epitsunk... az kamaraba vonattunk egy Mester gerendat be es megh is padaltatuk az felet...” (1585), „Eppültre valo barona vagjon ötven szál faragatlan... Ittem egi faragot mester Gerenda...” (1647), „Egy gerendának való fenyőfa 24 denár, Egy mestergerenda 1 frt...” (1669), „ennek az Palota Haznak... Mester Gerendaja es az keresztül allo Gerendai mind hornyoltak...” (1694), „Ezen palota... Négy szegelethez faragott, hornyolt szélyü tizenkilenc szál keresztgerendákkal, és hasonló formájú, csak vastagabb egy mester gerendával gerendáztatott, és deszkákkal padolatott...” (1761).

A mestergerendának való fatörzs, lám, méretmegjelölés nélkül is sokkal drágább a normál ácsolatban szokásos szálaknál. A mestergerenda kidolgozása, megfaragása nem a többivel együtt történt, hanem azt föltehetően egy átlag feletti, nagyobb tudású mesterre bízta.



Lakószoba mestergerendával és boldoganyával (Nyitra vm./ Kertész-Schváb)

Az élén hornyolt kifejezés itt profilozást jelent, ami profilhúzást, faragást vagy esetleg cifrázó gyalut kívánt. Egyszerűbb, olcsóbb munkánál nem profiloztak, hanem megelégedtek a gerendaélek letörésével, „fózolásával”.

A mestergerenda vizsgálatakor a szokásos nagyságú falusi házra, annak nagyságára, s az abba illő födém beosztására, megszerkesztésére gondolunk – hiszen ilyen máig sok áll (és sajnos düledezik) körülöttünk, jól ismerjük őket. A palóc ház leírásában erről bővebben is olvashatunk (1906): „A mestergerenda rendszeren kinyúlik a falból az utca felől, s a véget szépen fűrészelték és díszítették... nagy szerepet játszik a házban. Findura Imrének 1885-ben írt tanulmánya szerint a mestergerendák fölírásai igazolják, hogy két-háromszáz éves házak is voltak. Maconkán... 1587-ben csináltatta Szabó Bálint és Orosz Menyhért... Különösen az erdős Gömörben hatalmas a mestergerenda; ékesen kifaragták valóságos műdarabnak... mindig szem előtt van, a családi ünnepélyeknél is jut szerepe, illik tehát, hogy díszes legyen... a mestergerenda oldalára bemetelt léceket szegeznek, ebbe dugdossák a késeket, hogy a kisgyermek hozzá ne férközhessék. Fölötte áll a gazda pénztára, ott az asszony imádságos könyve. A had között kimért gabonáról rovas-pálcikát tartott a gazda, itt-ott a mestergerenda fölött találunk még ilyen számrovást. Bél Mátyás versben magasztal egy... földművest, aki papjának evangéliumát rovásra rötta és tíz év után is

onnan olvasgatta... A mestergerendáról rendszeren egy kis üvegedény lóg le, amelyben vízkeresztkor a templomban merített szentelt víz van... A bódoganya, tölgyfából való hasábos vagy hengeres oszlop, mely a szoba közepén áll, a mestergerenda alatt.”

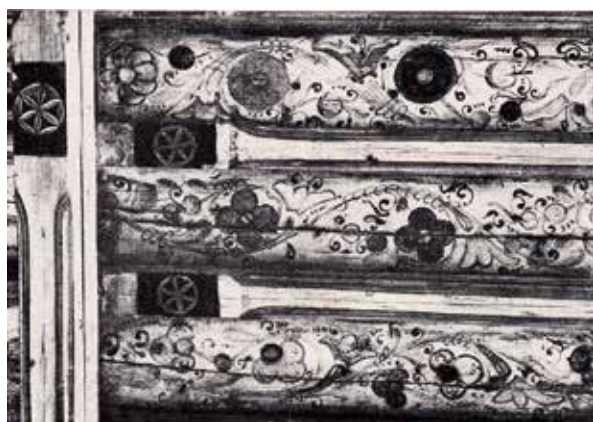
A mestergerendás födém a korábbi századokban, a városi polgárházakban is általános volt, s ugyancsak a kúriákban, udvarházakban, földesúri kastélyokban is. A kutatók szerint nagyon valószínű, hogy alkalmazása a városi polgárházakban fejlődött ki, s onnan származott át később a falusi építkezésekre, a parasztházba. Azok – s különösen a kúriák, kastélyok – nagyobbak voltak a parasztháznál. Ha nagyobbak voltak, akkor több fa is kellett az ottani födémekhez. Nem csak több; nagyobb és hosszabb gerendára volt szükség, hanem változhatott maga a kiosztás is. Valamely nagyobb teremben – pl. ebédlő palotában – akár két-három mestergerendára is szükség lehetett a tér lefedéséhez, az erős födémhez. Így volt ez más nagyobb épületeknél is,



Az egykori Kornis-udvarház „királyok laka” c. terme. XVII. sz. (Szentbenedek, Szolnok-Doboka vm./Voit P.) A II. vh. után megsemmisült.

pl. Sopron-Bánfalván, a volt pálos rendház közös.

A mestergerendák anyaga szinte kizárólag az ácsmunkáknál általános



A Kornis-udvarház fafödémének festése XVII. sz.



A kolostor fafödéme, a helyreállítás után (a szerző felvétele)

fenyőféle volt. Az egyébként sokra becsült tölgyfa erre a célra nem jó. Szabadon lebegő gerendának még a nemes tölgyek (kocsányos

mesen megtartotta, másrészt a konyha fölötti füstös, kormos kürtöt a belépőtől, a pitvartól jól elválasztotta. A keményfa gerendát az esetleg magasra csapó lángoktól sem kellett féltetni. A mestergerendának alkalmas nagyméretű törzsek összegyűjtése és szállítása a fakereskedelmen belül figyelmet érdemlő, fontos feladat volt.

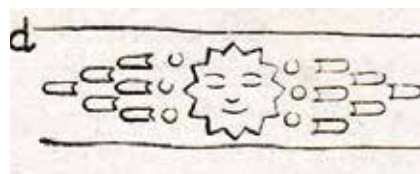
A gerendák díszítése szinte kötelező volt. Az építő házaspár már említett neve és az évszám a legjobban látható – ablak felőli – oldalon, középen olvasható, az egyéb díszítő motívumok a gerenda alsó, esetleg a hátsó oldalára is kerülhettek.

A feliratok mellett leggyakoribb díszítőelem az ősi rozetta, a gerenda két végén magában vagy körben – mindhárom oldalon. Gyakori az íves élű, ún.

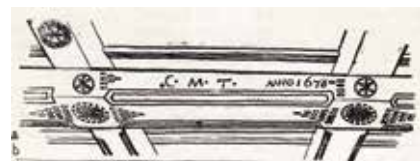
hanem a szoba után következő, s annál kisebb konyhában, ahol a szobainál rövidebb és jóval vastagabb tölgygerenda egyrészt a szabadképmény súlyának rá támaszkodó részét kényel-



M. gerendán talált rozetták (M. Műemlékvédelem 1973–74)



Díszítő faragás 1812 (Csikmenaság/Kós-Szentimrei-Nagy)



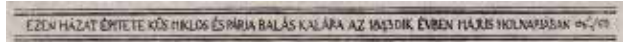
Mestergerendás födém rajza 1678 (Kászon vm./ Kós-Szentimrei-Nagy)

faragások mintázata gyakran erőteljes, még a középkort idézi, a későbbiek – a festett mintázat is – erőtlen, jelképes, gyenge, csupán a közösség elvárásainak kívánnak megfelelni...

A mestergerendás fafödém lassan-lassan kiment a divatból. Végül, három és fél évszázadnyi szereplés után, a XIX. sz. második felére-végére rangját veszítette. Már nem volt „módi”, s építéskor, átépítéskor már csak legfeljebb megunt, idejét múlt elemként került szóba. A meglévők sorsa vagy bedesz-kázás, nádazás, majd vakolás és meszelés, vagy kibontás és födémcsere lett. Az előző megoldásnak köszönhetően, régi házak felújításakor még fölbukkanhat egy-egy korábban eltakart s elfeledett, több évszázados fafödém... Az épületből kivágott mestergerenda pedig szerepét veszítve, mint egy vastag gerenda újra alapanyaggá vált s felfűrészelve újra felhasználásra került.



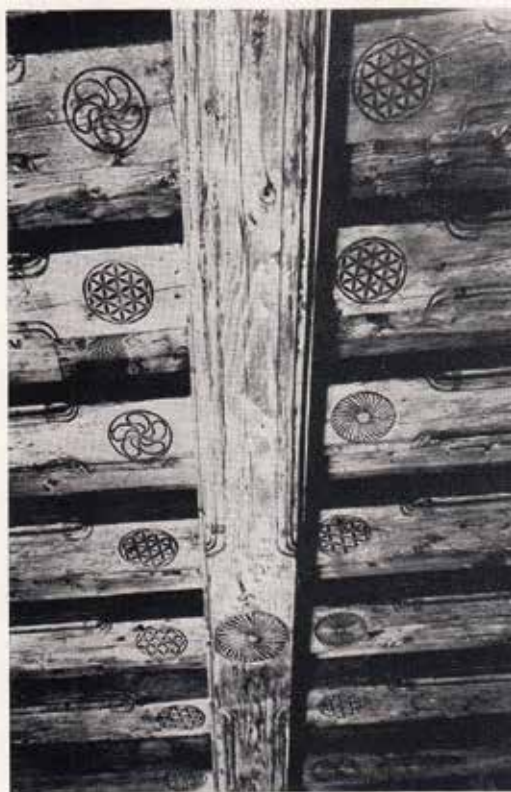
Mestergerenda főoldala 1751 (Hunyad vm./Kós-Szentimrei-Nagy)



Mestergerenda főoldala 1843 (Székelyföld/Kós-Szentimrei-Nagy)

és kocsánytalan ~) sem alkalmasak, mert a fenyőhöz hasonló vastagságú-hosszúságú törzsek, szegletesre faragva, már a saját súlyuktól is meggörcsülnek. Alkalmazásuknak így is volt helye – tekintünk vissza megint a parasztházakra –, de nem a szobában,

körömminta is. A legkorábbi darabok faragása bemélyített, ahogyan azt a faanyag természetesen kívánja. Később, a XIX. sz.-ban divattá vált a minta mélyített háttér előtti domború kifaragása, majd pedig a faragást pótló festés. A bemélyített



Épület-felújításkor kibontott fafödém XVI. sz. (Sopron/M. Műemlékvédelem 1973–74)

Sopronban, a közel hatvan éve tartó – hullámzó lendületű – műemlékkutatás és -felújítás során több jelentős kora újkori és újkori fafödém került elő. Ezek bőven kínálnak e tárgyban bemutatható anyagot. A mestergerendás fafödém nemcsak Magyarországon, hanem szerte a világon ismerték és alkalmazták. Bizony, tekintélyesek és szépek voltak, s ezen a lakás felújításakor vagy új ház tervezésekor/építésekor ma is elgondolkozhatunk!

Felhasznált irodalom:
 Zolnai-Szamota: Magyar Oklevél-szótár (Bp., 1902–06), Szabó T. Attila: Erdélyi Magyar Szótörténeti Tár IX. (Bp.–Kolozsvár, 1997), Régi magyar glosszárium (szerk.: Berrár J. és Károlyi S. Bp., 1984), K. Csilléry Klára: A magyar nép bútora (Bp., 1972), Voit Pál: Régi magyar otthonok (Bp., 1993), Magyar Néprajzi Lexikon 3. (1980); Kós-Szentimrei-Nagy: Kászoni székely népművészet (1972); Magyar Értelmező Kéziszótár (1972); Malonyay D.: A magyar nép művészete IV–V. (1912–1922); Ház és ember 19. 22. (2006, 2012); Magyar műemlékvédelem 1973–74 (1977); Barabás-Gilyén: Vezérfonal népi építészetünk kutatásához (1979); Kertész-Schváb: A magyar parasztház (1906–8).

PONTOSSÁGOT KÍNÁLUNK MINDEN GÉPHEZ



DIGITÁLIS KIJELEZŐ Régi a faipari gépe és nincs rajta digitális kijelző? Körülményes beállítani a gyaluvastagságot? Nem tudja pontosan belőni a lapszabász párhuzamvonalzóját?

Az asztalosiparban a pontosság alapvető elvárás. Az új DIGITÁLIS KIJELEZŐ bevezetésével a Paliszander megkönnyíti az iparosok munkáját. Egy mozdulattal leolvasható a beállított érték. Nincs több selejtes munkadarab, időrabló állítgatás.

FONTOS! Ez az eszköz minden géptípusra felszerelhető! Gyalugéptől a többtengelyes megmunkálókig. Akár 40 éves gépeknél is tökéletesen használható. A Paliszander áruházban bemutatott több mint 100 éves gépen ki is próbálható.

Felszerelése gyors és egyszerű, a mágneses lineáris enkóder és a digitális kijelző segítségével. A digitális mérő kis helyen elfér, alacsony a beruházási költsége és roppant egyszerű működtetni. Kis költséggel a régi gépét is komfortossá teheti.

Megoldást nyújtunk Önnek a pontossághoz! MOST KÜLÖNLEGES AKCIÓVAL!



25 év
1991–2016

www.paliszander.hu

Tel.: 06-1/290-3666

KORSZERŰSÍTSE GÉPÉT!

DIGITÁLIS KIJELEZŐ

Bármely öreg gépre felszerelhető!

OLCSÓ ■ PRAKTIKUS ■ GAZDASÁGOS



25%-os AKCIÓ
a 25 éves Paliszandertől!

Hívja a **06 20 55 99 620** telefonszámot, mondja be, hogy **MAGYAR ASZTALOS** és Öné a **25%-os** kedvezmény.

Figyelem csak NOVEMBER 1-jéig!



25 év
1991–2016

www.paliszander.hu

Tel.: 06-1/290-3666