

magyar asztalos

32. ÉVFOLYAM

2022. MÁJUS

STIHL

**MINDEN HELYZETBEN
—
STIHL » ÉS KÉSZ
—**

FÉNYLAKK V

kültéri selyemfényű
vékonylazúr

Új!



KÖRNYEZETKÍMÉLŐ!
NEM TŰZVESZÉLYES!
(VOC tartalom: 0)



FÉNYLAKK V

Egy lazúrban fedőlakk és faanyagvédőszer

- kerti bútorok, pergolák, kerítések bevonására
- könnyű, egyszerű felhordhatóság
- ecsetelésre beállítva
- 2 rétegben pár évig már megfelelő védelmet ad
- bármely színre beállítjuk
- 1, 5, 10 és 20 kg kiszerelésben

Mintabolt: 1038 Budapest, Dúne u. 19. • Tel./Fax: (1) 245-3904, (30) 570-2000 • Nyitvatartás: hétfőtől péntekig 9-17-ig

FÉNYLAKK Kft. • www.fenylakk.hu

Sághy Endréné ügyvezető, okl. vegyész- kutató-mérnök, önálló műszaki-festékipari szakértő mobil: (30) 496-74-95 Sághy Ervin ügyvezető mobil: (30) 305-34-38
Székhely: 2011 Budakalász, Bodza u. 2. • Tel./Fax: (26) 340-791

KREATÍV KONYHA

Az egész magyar nyelvterületen ismert konyha szavunk 1206-ban helynévként bukkant fel, cuhna alakban. A szó ókori, latin eredetű. A klasszikus kultúra és a kora középkori műveltség sok elemével együtt kettős közvetítéssel az ófelnémeten át valamelyik szomszédos szláv nyelvből (valószínűleg horvátból vagy szlovénból) vette át népünk.

Konyha megnevezéssel jelölte a magyar parasztság a középmagyar háztípus elterjedésterületének számos pontján, elsősorban az Alföldön a sütésre, főzésre szolgáló helyiségben (pitvar) beépített tűzhelyet, padkát, gyakran a kéményaljja közepére épített középpadkát. Az ötvenes évektől napjainkig tartó időszakot folyamatos fejlődés, új technológiák megjelenése, újabb épületgépészeti vívmányok, modern asztalosipari megoldások jellemzik. A villany és a gáz megjelenése után a konyha legfontosabb pontja, a tűzhely mozgathatóvá vált, ezáltal az egész konyha mobilis, tervezhető, egyedien kialakítható lett. Megjelentek a forgácslapok, a vízálló felületek, majd a munkalapok, a bútorszerelvények (pántok, zsanérok, mágneszárok, fiókbehúzó) is. A konyhák funkciója szerint osztották fel, a tervezésben is előkerültek a tárolásra, előkészítésre, sütés-főzésre, tálalásra és az étkezésre alkalmas bútorok. Egységes rendszerekkel és elemekkel megindult a konyhabútorok tömeges gyártása, majd ennek megfelelően a '90-es évektől új dizájnelemek is megjelentek az egyre bővülő piacon. Szabadon mozgatható elemekkel, a dizájn egyre fontosabbá válásával pedig lehetőség nyílt az egyre egyedibb, az otthon többi elemével is tökéletes egyensúlyban lévő konyhabútorok tervezésére is. Napjainkban hatalmas a kínálat a konyhaépítéshez szükséges alapanyagokból. Bútorlapgyártók színmintáiból, a hagyományos famintázatú színektől, az egészen extrém, csillogó, magassfényű mintákig, számtalan lehetőség közül választhatunk. A bútorkellék-forgalmazóknál nincs olyan eleme a konyhának, amire ne találjunk valamilyen praktikus vasalatot. Egy egyedi konyhabútor készítése időigényes feladat, számolnunk kell a felmérés, tervezés, anyagkiírás, alapanyag- kiválasztás, beszerzés, ügyféllel való egyeztetés sokszor macerás lépéseivel. E havi lapszámunkban a konyha és annak tervezése került a középpontba. Bízunk benne, hogy a kedves olvasó tud majd ihletet és ötletet meríteni írásainkból. A konyha készítésének minden fázisát érintjük, és áttekintjük az építéséhez szükséges elemeket. Első körben lakberendezővel beszélgetünk az ideai trendekről, stílusokról, majd betekintünk a konyhatervezés rejtelmeibe és a modern konyhatervező programok kínálatába. Tippeket adunk a konyhagép-pekhez, és felépítünk egy komplett konyhát. Írunk az ideai konyhakiállításról is, amelyben friss trendekről számolunk be olvasóinknak. Az e havi gépmustrában a konyhaépítéshez elengedhetetlen csavarbehajtók közül mutatunk be párat, valamint kétrészes cikksorozatunkban a leggyakrabban használt fiókvasalatokról írunk. A konyhabútor készítése egy összetett folyamat, aminek során rengeteg apró részletre kell odafigyelnünk. Érdemes többször átszámolni a tervezett elemek méreteit, hogy a beépítésnél aztán ne legyenek gondok. A saját kezűnk által készült konyha, amint egy egységben kezd el működni, valamint az elégedett megrendelő dicséretei kárpótolnak bennünket a tervezésbe fektetett időért. Úgy gondolom, hogy az elkészült konyhabútor munkadíján felül sokunknak ez is fontos szempont. Így tudunk majd igazán kreatív munkákat megvalósítani. Mindenki- nek kellemes időtöltést kívánok a cikkek olvasásához. ■

Laukó Zoltán
szakmai szerkesztő



TARTALOM

3 EDITORIAL
Kreatív konyha

6 MESTERPORTRÉ
Garantált minőség,
kedvező árak

12 DESIGN
Teljes egység redőnyfronton
RAUVOLET nemesmatt

14 GÉP, SZERSZÁM
Soha nem volt még
ennyire fontos
egy hatékony és megbízható
motorosfűrész

16 FATERMÉK
Raklapgyártó robotcella
A Holzfabrik Kft. innovatív
fejlesztése -

KONYHAVILÁG - MELLÉKLET

20 Friss trendek, érdekességek
Konyhakiállítás 2022

**25 Homogenitás, letisztultság,
esztétikum**
Lakberendezés - Fókuszban
a konyha

**30 A jól működő konyha szüle-
tése a tervezőasztalon**
Nyertes terv a Csomós Bú-
tortól

**35 Haladjunk előre együtt
a siker útján!**
Hranipex, több, mint élzáró -

36 Teljes házrész átalakítása
egy szép és praktikus
konyháért

**42 Új Häfele vasalat-
bemutató-terem**

**46 Antracit vázba zárt
csúcstechnológia
a gasztronómia oltárán**
A Falco Zrt. a 2022-es
konyhakiállításon

48 Méltán kedvelt gépcsoda
A mosogatógép története

**51 Korszerű konyhai gépek
és technológiák**

58 Konyhabútor-vasalatok:
fiókrendszerek - 1. rész

62 FABUNIO
Bútor Nap 2022

64 GÉPMUSTRA
Csavarbehajtók a terítőken

68 Egyetemi hírek

73 Apróhirdetés



17

IMPRESSZUM

KIADÓ

X-Meditor Lapkiadó, Oktatás-
és Rendezvényszervező Kft.
9023 Győr, Csaba u. 21.
Tel.: 96/618-075
Fax: 96/618-063.
E-mail: faipar@xmeditor.hu

FELELŐS KIADÓ

Pintér-Péntek Imre

EGYÜTTMŰKÖDŐ SZAKMAI SZERVEZET

- Fagazdasági Országos Szakmai Szövetség,
- Fabunio Magyar Fa- és Bútoripari Unió

SZAKMAI SZERKESZTŐ

Laukó Zoltán

SZERKESZTŐ

Ódor Eszter

CIKKÍRÓK

Gerencsér Kinga, Hauch Tamás,
Schlosser Máttyás, Teimel Alexandra

ÉRTÉKESÍTÉS/HIRDETÉSFELVÉTEL

Ódor Eszter
Tel.: 06-30/453-7796
E-mail: odor.eszter@xmeditor.hu

ELŐFIZETÉS

- www.faipar.hu/elofizetes
- faipar@xmeditor.hu
- Ára online előfizetéssel 9200 Ft (2022 évre).

SZÁMLÁZÁS

- penzugy@xmeditor.hu

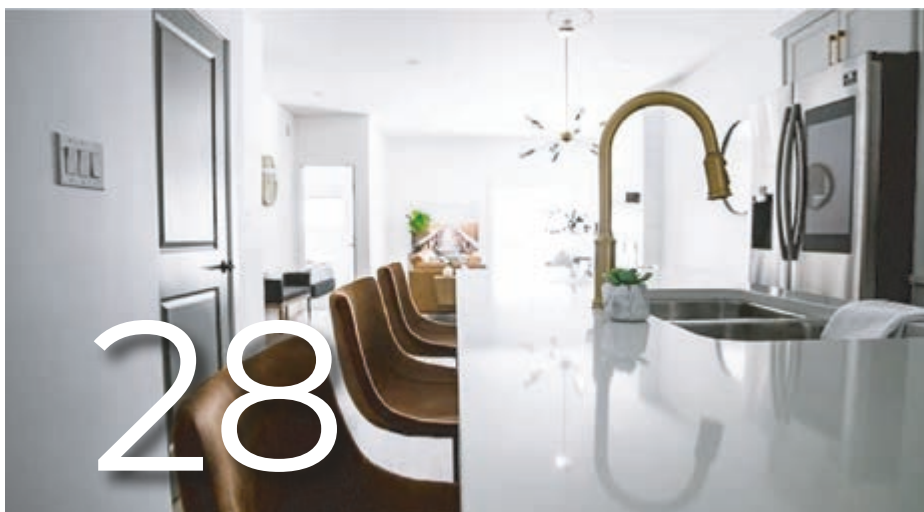
OLVASSON MINKET ONLINE!



www.faipar.hu

A weboldallal kapcsolatos
észrevételek:

itsupport@xmeditor.hu



28



42



64

Lapunkat rendszeresen szemlézi az
IMEDIA, az üzleti élet médiafigyelője



Kothencz Tamás csomoros nyárfa bútor készítő beszél a szakmájáról

GARANTÁLT MINŐSÉG, KEDVEZŐ ÁRAK

dr. habil. Gerencsér Kinga
c. egyetemi tanár

A Möbelart Bt. valódi fából – jórészt egy, csak Magyarországon élő, különösen védett nyárfaritkaságból, a topolyából, vagy más néven csomoros nyárfából – készít művészi kidolgozású, természetes – rusztikus, és egyetlen fatörzsből faragott monolit bútorokat. A Képző- és Iparművészeti Lektorátus által is zsűrizett alkotásaikban arra törekcsenek, hogy a fa természetes formáját megőrizve készítsenek praktikus, a megrendelő otthonába jól illeszthető bútorokat.

Kothencz Tamás alapította a céget 1990-ben. Először kisvállalkozásban, később bt.-ben, ill. kft.-ben működött. Már a középkorban is megtalálhatóak voltak azok a bútorfazonok, melyekkel akkoriban találkozott. Egyszer látott egy fafaragót, aki szép (figurális) tárgyakat készített, évszázadok óta, változatlan kéziszerszámokkal. Arra gondolt, a mai kor megérett arra, hogy az emberek funkcionálisabbá, fának látszó tárgyakat lássanak szívesen az otthonukban. Akár divatot is teremthet ez, ha az eszközöket modernizálva, ipari mennyiségben is tudná (az egyedi jelleget megőrizve) biztosítani ezeket a munkákat. A gondolatot tett követte. Természetesen a művész oldalról érkező, elégedetlen volt az évszázados ötletekkel. Kitérésre vágyva belevetette magát a praktikus-szép ötvözésébe, próbálta összehozni a robusztust az elegánsal. Éveken át agyalt, okoskodott, és megszülettek a mostani formák, ötletek, újítások.

Minden munkája a Magyar Képző- és Iparművészeti Lektorátus által hitelesített, önálló művészi alkotás. Ezen nem akar változtatni, és a jövőben is ezt szeretné csinálni.

Az alapanyagul választott fekete nyár népies nevén topolyafa. Jellemző tulajdonsága, hogy vízből esztendőknél – vagy a Tisza árterületén, ahol mindig sok a víz –, önfelelt ágburjánzásba kezd a törzsén, majd ezeket az ágakat körbenövi. Magyarul a csomorok voltaképpen a fa törzsébe belenőtt gallyak. Magas termetű, szabálytalan ágrendszerű, idősebb korában szétterülő koronát fejlesztő fa. Vastag törzse általában csomós, olykor már kevéssel a talaj fölött ágakra oszlik. Kérge sötétszürke, mélyen barázdált, az ágai és hajtásai fényes világosbarna színűek. Magassága elérheti a 30 m-t, és átmérője akár 3 m is lehet. Dudoros törzsszel, széles, seprűszerű koronával, vastag, szétterülő ágakkal rendelkezik. Erősen visszahúzódó fafaj, a nemes nyarakkal történő hibridizálódás miatt kipusztulás fenyegeti.

A nyárfafa puha, de könnyen megmunkálható, gyakran használják az asztalosok. Színe világossárga, jellegzetesen felismerhető sötét csomókkal. Általános szabály, hogy minél több

csomó van, annál értékesebb a fa, mert szebb megjelenést kölcsönöz az általános textúrának. A rönköket lapokká fűrészelik, a csomorok, csomók, göcsök, elágazások csodálatosan mutatnak, ugyanis a fa erezete kikerüli, körbeöleli ezeket a pontokat és bonyolult erezhálóhoz létre. Részben ezért annyira népszerű a nyárfafa bútor, melyet még fokoz az is, hogy gyenge a szála, azaz

nehezen reped. Ezen tulajdonság bútor esetében nem éppen előnytelen, mert így a legtöbb fafajával ellentétben, nagy felületek is kialakíthatóak belőle.

Tevékenységük teljes lakberendezéshez, vendéglátóegységek berendezéséhez megfelelő bútorgyártásból áll. A megrendelő igényeit és elképzeléseit egyeztetve, technikai lehetőségekkel megtervezik, elkészítik és beépítik.



Populus nigra L. – Fekete nyár. Fotó: dr. Udvardy László



250 éves topolyafa, Szalaszend (szerző: Oprienko), átmérője elérheti a 3 m-t, a fa színe világossárga, jellegzetes csomókkal.



Rusztikus gömbölyített garnitúra, 7 cm vastagságú, gyönyörű csomoros faanyagból. Exkluzív megjelenés, minőségi kivitelezés.



Az asztal mérete eleganciát és hatalmat sugároz, a trónszékben pedig királyként érzi majd magát a megbeszélésen.

tik az egyedi fabútort Európa minden országában. Az általuk bemutatott stílusban vállalják extra méretű bútorok készítését is. Pl. asztalok 10 m hosszúságig, ágyak bármilyen méretben. Vállalják továbbá kiszáradt, de még ép történelmi fából különleges, egyedi vájt bútorok készítését, ilyen formában mentve meg őket az utókor számára.

Kínálatunkból: csomoros nyárfa bútorok széles választéka, topolyabútor, nyárbútorok, rusztikus bútorok, gyökérbútorok, kül- és beltéri bútorok, kerti bútorok, exkluzív csomoros

ból. Exkluzív megjelenés, minőségi kivitelezés.

A cég alkalmazotti létszáma erősen ingadozó, 4–15 fő között. Részben az erős munkaerőhiány miatt, részben pedig azért, mert a művészete iránt fogékony embereket támogatja abban, hogy tőle elindulva, saját alkotó fantáziájukat használva vigyék tovább ezt az alapötletet. A Rusztikus Naturális Művészet stílus teremtményének vallja magát, munkája a teljes lakberendezést öleli fel. Sajnos nem tudja kiszolgálni az összes rajongóját. Ez a kézműves munka a „kézműves”

nemzetközi cégek is. Pl. maróláncos tárcsáját.

Bútorait számos vásáron bemutatták, és számtalan díjban részesültek: Frankfurt Messe, kiállítási különdíj, Bécs különdíj, Zágráb különdíj, és további 4050 díj. Nem számolta és nem is tárolja vitrinben, nem egy sikerorientált ember, a túlzott ismertséget is kerüli, így védi az egyszerű és boldog magánéletét, és a szerettei nyugalmát. Négy lánya van, akik látva a szélmalomharcot, nem szándékoznak ebben részt venni! Igazuk van!

”

Minden ember egyedi és különleges. Mindenki egyedi, különleges bútort érdemel. Rusztikus, egy fatörzsből vájt monolit bútoraik a természet által alkotott egyedi formát őrzik, így soha nincs két egyforma fotel, kanapé vagy asztal. A vevőnek már csak az egyéniségéhez illő darabot kell kiválasztania.

nyárfa asztalok, egyedi vájt asztalok, körasztalok, székek, trónszékek, fotelok, egyenes és sarokpadok, kerti garnitúrák és pavilonok. Rusztikus, gömbölyített garnitúra, 7 cm vastagságú, gyönyörű csomoros faanyag-

művészet hátránya. A munka megkönnyítésére adaptereket tervezett a kézi szerszámgépekhez, a hatékonyság növelése céljából. Sajnos egyiket sem szabadalmaztatta, és ma már némelyiket tömegcikként gyártják,

Urbanszki László faműves-író, ahogy ő nevezi magát, sajnos már nincs közöttünk, de könyvei és szép bútorai őrzik emlékét. Az interjút 2019 őszén készítettem vele. „Fával 1997-től foglalkozom, a nyárfagyökerek formái-



ban rejlő lehetőségeibe szerettem bele. Munkásságom az első napokban abból állt, hogy megtisztítottam a rendelkezésemre álló öt gyökeret, majd körbejártam és gondolkodtam: Így utólag már tudom, hogy nagy szerencsém volt, mert az egyik darab külseje szinte kiabálta: fotel akarok

lenni. Kicsit babráltam vele (napokat), közben igyekeztem ellesni a segítségül hívott favágó srácok láncfűrészkezelését. Egy homokos domboldalban kialakítottam egy idealizált ülőformát – addig fészkelődtem a homokban, míg fölvette fenekem formáját –, majd lekapartam, hátam mögé gyűr-

tem annyi homokot, hogy alaposan megtámassza a hátam. Ekkor újra addig fészkelődtem, míg ideálisnak nem éreztem. Ezt az ülőformát másoltam le, vittem át a gyökerre. Kezdő voltam, és nagyon lelkes. Az idő, a munka nem számított, csak a szépség. Szép időszak volt, komoly





Urbanszki László saját készítésű bútora a lakásában és a kertben.

”

A kerti rönk bútor, mellyel ezután foglalkozni kezdtem, messze nem adott annyi lehetőséget a fantázia szárnyalására, mint a gyökerek, de jóval szélesebb réteget érdekelt, többen vásárolták.

erkölcsi eredményeket, szakmai elismeréseket szereztem, de megélni nem tudtam belőle. Az akkori friss, terjeszkedő, harácsoló kapitalizmusban még nem volt annyi tőkefelesleg, hogy a szépségre is költsenek.”

„A kerti rönk bútor, mellyel ezután foglalkozni kezdtem, messze nem adott annyi lehetőséget a fantázia szárnyalására, mint a gyökerek, de jóval szélesebb réteget érdekelt, többen vásárolták. Már a középkorban is megtalálhatóak voltak azok a bútorfazonok, melyekkel akkoriban találkozhattam. Természetesen a művész oldalról érkező, elégedetlen voltam az évszázados ötletekkel. Kitérésre vágó energia duzzasztotta keblemet, belevetettem magam a praktikus-szép ötvözésébe, próbáltam összehozni a robusztust az elegánsal. Éveken át játszottam, agyaltam, okoskodtam, de megszülettek a mostani formák, ötletek, újítások.” A fő alapanyag mellett még erdei, vagy fekete fenyőt is használ asztalok, padok lábainak, mert a nyárfának van egy olyan bosszantó tulajdon-

sága, hogy 10–16 cm átmérőjű rudak (rostfa) esetében hajlamos végigrepedni. Ettől még elegendő szilárdság marad benne a 30–60

kg-os asztallap megtartására, de erről a nagybetűs VEVŐ-t nehéz meggyőzni. „A fenyő is repedni akar, de az erdeifenyőn, ugyanilyen átmérőjű



Tükörvariációk

röng esetén 30–40 cm távolságban csomók vannak (a valamikori ágak innen nőttek ki), és ezek megakadályozzák, hogy továbbrepedjen. Természetesen a fenyő ilyenkor nem hagyja magát, és sok helyen újra beropod, de ezek a repedések néhány milliméter szélességűek, és egész jól mutatnak az asztal- és padlábakban. A fenyő másik bosszantó tulajdonsága az úgynevezett kékülés. A szilárd-sági tulajdonságokra nincs jelentős hatása (10–15%-kal csökkenti az ütő-hajlító szilárdságot), így a szerkezeti faanyagokban is megengedett. Az asztallábak teherbírása (10–15 cm-es átmérőjű rudak) a megszokott terhelés tízszeresét is vidáman bírja. Se a kékülésnek, se a repedéseknek nincs jelentősége a teherbírás vagy az élettartam vonatkozásában. Bátran álljanak föl tizen az asztalra, szolidan táncolhatnak is rajta, bírnia kell! Natúr vagy világos lazúr esetén a kékülés látszik a lábakon, de én ezt nem tartom esztétikai hibának. A fa azért szép, mert vannak hibái, mert esendő, mint egy virág. Hibáival együtt szeretem! – mondja László. „Egy ötletemet sem védttem le, illetőleg javarészt lehetetlen is lett volna, így most már meglehetősen széles körben alkalmazzák őket. Egyébként, ha jobban belegondolunk, a



legmagasabb szakmai elismerés, ha egy mesternek lopják a kollegák az ötleteit, hisz pénzt, energiát kockáztat, tehát valóban jónak ítéli meg ezeket a fogásokat. Az én újításom a cölöplábak használata, melyekre szintén stafnikkal közelíték rá, majd önmetsző acél facsavarokkal fogatok meg. Ezen facsavarok lehetővé teszik egyfajta rugalmas kötés létrehozását, mert megroppantják a fa szerkezetét, ami próbál visszaállni az eredeti formájára. Ezek a lábak jól néznek ki, jobban hasonlítanak a megszokott klasszikus asztalokhoz, időtállóak, vevőim visszajelzései jók. Az asztalnál azt találtam ki, hogy az unalmasabb erezetű, de szélesebb 60–100 cm-es lapokat, két megtervezett hullámvonal mellett kettévágtam szalagfűrészsel. Az asztal hosszának függvényében megtervezett asztalszélességre (85–95–105 cm) széthúzott lapok alá tettem egy keskenyebb, „szelezés közeli” (geszt és szilács határán lévő) lapot, melyre ezt a két hullámvonalat átrajzolja, szintén kivágtam és közé tettem. Így a hasonló erezetű külső lapok szinte keretként ölelik át, emelik ki a belső, gazdagabb erezetű társukat, csodálatos látvánnyal örvendeztetve meg az értő szemű nézőt.

Előfordul, hogy a koncentrált napsütés az asztallap alja és felülete között akár negyven fokok hőkülönbséget produkál, és a lapvég bereped. Ilyen esetben vagy javítjuk, vagy a vevőt kérjük föl a mintegy 5 percnyi munka elvégzésére. 180–250-es szemcse-nagyságú csiszolóvászonnal bele kell nyúlni a résbe és megcsiszolni, majd a repedés szélét legömbölyíteni. Ezután bele kell csepegtetni a tőlünk kapott javítófestéket. A festéket lakkal kell fixálni, amint megszáradt. Hajlakk is nagyszerűen megfelel, ezzel finoman bele kell fújni a résbe.”

FELÜLETKEZELÉS, SZÍNEZÉS, LAKKOZÁS

A beltéri, fedett teraszon, illetve filagóriában elhelyezett bútorok felületét, a faanyagvédelem miatt, finomcsiszolás után vizes fapáccal fújja le. A pác az összes festékfajta



(lazúr, fedőfesték) közül a legkevésbé takar. Megvan az a különleges tulajdonsága, hogy a fa keményebb részeit kevésbé, a lágyakat jobban megfesti, azaz a keményebb erezet, göcsök, ágbenővések világosabbak, a puhább, ritkább szövet sötétebb. Megfelelő idejű száradás után, három sor kül- vagy beltéri lakkal festik le a bútorokat. A teljesen szabad téren, árnyék nélküli helyeken, az igénybevétel függvényében vastag, vagy vékony lazúrt használ, melyet ecsettel hord föl. A lazúr típusát, nevét minden vevőjének megadja, de, és ezért elnézést kér, ide nem mondja meg. ■

Forrás:

<http://www.artholz.hu/hu>

TERRA Alapítvány - Populus nigra L. - Fekete nyár,

Fájl:250 éves topolyafa, Szalaszend.jpg – Wikipédia (wikipedia.org)

Gerencsér Kinga (2020): Faműves mester-ségek, Soproni Egyetem Kiadó p. 175-178



Teljes egység redőny fronton

RAUVOLET NEMESMATT

A REHAU bútorredőny rendszere nem véletlenül közkedvelt megoldás a bútorgyártók és felhasználók körében. Ha a REHAU márka kerül szóba, akkor legtöbbször a precízen kivitelezett, professzionális technológiai polimerekből előállított high tech termékek jutnak a piaci szereplők eszébe. Valóban ez a helyzet a bútorredőnyökkel is.

”

Az esztétika terén is nagy előrelépés történt a RAUVOLET nemesmatt redőnyök háza táján.

Mindezek mellett azonban a bútorigazgatási termékeknek meg kell felelniük még két szempontnak: a felhasználhatóságnak és az esztétikának.

Használat tekintetében a bútorredőnyöknek van egy elvitathatatlan előnye a hagyományos ajtós, vagy fiókos megoldásokkal szemben, a helykihasználás. Igaz, hogy egy bútorredőny több helyet foglal el a korpuszban, mint egy ajtó, viszont a nyitáskor a helyiségből egyáltalán nem foglal el helyet. Ezért a bútorok tervezésénél sokkal lazábban dolgozhatunk a térrel, mint ajtós megoldások esetén, és a bútor használata közben sem kell attól tartanunk, hogy útban lesz az ajtó.

Az esztétika terén is nagy előrelépés történt a RAUVOLET nemesmatt redőnyök háza táján. Az eddigi színválaszték további színekkel

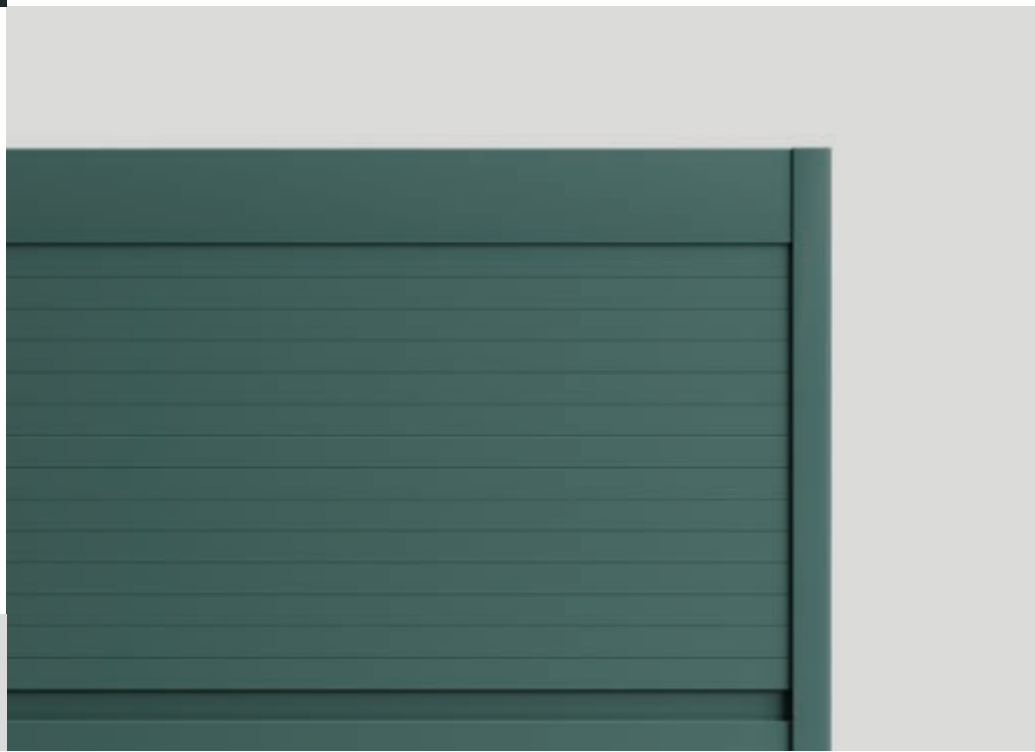
bővült, így már 6 féle, a RAUVISIO noir matt bútorlapokkal egyező színben érhető el a bútorredőnyök. Ugyan ezek a színek a RAUVISIO brilliant nemesmatt bútorlap kínálatban is megtalálhatók.

A korábban említett mérnöki teljesítmény terén sem hagynak kívánnivalót maguk után a bútorredőnyök. A selymesen matt felület nagyfokú karcállóság, ujjlenyomatmentesség jellemzi csakúgy, mint a noir és brilliant nemesmatt bútorlapokat. A gondos kivitelezésnek köszönhetően a redőnyök szinte ellenállás nélkül futnak. A beszerelésre készen gyártott szettek gyorsan és könnyen telepíthetők a korpuszba.

Tervezzen, építsen korszerű, felhasználóbarát bútorokat a RAUVOLET nemesmatt redőnyrendszerével! ■



www.rehau.hu/rauvolet



SOHA NEM VOLT MÉG ENNYIRE FONTOS EGY HATÉKONY ÉS MEGBÍZHATÓ MOTORFŰRÉS

Miközben a faarak folyamatosan emelkednek, legyen szó építőanyagról, fűrészáruról, bútoralapanyagról, a piacon nem érződik igénycsökkenés a fogyasztói, megrendelő oldalról. Ilyen környezetben minden korábbinál jobban felértékelődik a hatékony és pontos munkavégzés, a rendelkezésre álló idő minél jobb kihasználása. Ebben segítenek a STIHL akkumulátoros motorfűrészai, amelyekkel nemcsak egyszerűbbé, de rugalmasabbá is válik a munkavégzés.

GYORSAN, KÖNNYEDÉN, SZINTE BÁRMIKOR

A STIHL akkumulátoros gépei számos olyan előnnyel rendelkeznek, amelyek közül az egyik legfontosabb a halk működés. Bármilyen környezetben kell dolgozni, a motorfűrész hangja biztosan nem zavarja majd a megrendelőket, és ami sok esetben a legfontosabb: a szomszédokat sem. Mindeközben a kellemetlen szagokat is mellőzni lehet, hiszen nincs kipufogófüst, nincs károsanyag-kibocsátás, ami beltéri használat esetén különösen fontos tulajdonsága az akkumulátoros STIHL eszközöknek. De ugyancsak komoly fegyvertény a rugalmasság. Nem kell vezetékkel bajlódni, miközben a benzinmotor elhagyásával könnyebbé is váltak a fűrészek, ha tehát nehéz körülmények között kell munkát végezni, kevésbé lesz fárasztó a feladat, ami végső soron a hibázás, így a balesetek esélyét is csökkenti.

A profi felhasználók számának növekedésével egyre kevésbé elterjedt tévhit, mégis létező vélemény, hogy az akkumulátoros kisgépek teljesítménye rosszabb, mint az azonos kategóriájú benzines eszközöké. A STIHL akkumulátorainál 1200 töltésig nem figyelhető meg üzemidő-csökkenés, ráadásul egyetlen akkumulátorral az adott kategória teljes termékcsaládját üzemeltethető, így a töltő és az akkumulátor miatt jelentkező némileg nagyobb beruházási költség arányai-

ban már a kezdetekben csökkenthető. A későbbi üzemeltetési költségek minimális szintje pedig a használat során hozza vissza a vásárláskor némileg magasabb árat. A gépben található, meghibásodható alkatrészek számának csökkenése, valamint a karbantartás-igény minimalizálása egyébként is felértékelődik a jelenlegi helyzetben, amikor a világválság közepette akár csúszásokra is számítani lehet egy-egy kiegészítő megrendelésekor. Nem mellékes az sem, hogy a STIHL-nél folyamatosak a fejlesztések, így az akkumulátorok kapcsán is egyre hatékonyabb, egyre jobb energiaforrásokon dolgoznak a fejlesztők.

VAN MIBŐL VÁLOGATNI

A STIHL cserélhető, nagy teljesítményű AK lítium-ion akkumulátorokkal ellátott COMPACT fűrészai kertápoláshoz és kisebb fűrészelési munkákhoz ideálisak – akár beltérben is. Használata közben még hallásvédő viselésére sincs szükség, az alacsony zajszintnek köszönhetően. A termékpalettán elérhető a rendkívül csekély súllyal rendelkező, mindössze 2,7 kilogrammot nyomó MSA 120 C-B típus. A gépet minden esetben szerszám nélküli, gyors láncfeszítővel és QuickStop Super láncfékkel szerelik. Az 1/4" PM3 fűrészlánc szép vágási felületet és kiváló vágásteljesítményt szavatol, ami a kisebb, és szemmel is látható munkák esetében nagy előnyt jelent. A STIHL-től megszokott

ergonomikus fogantyú-kialakításnak és gumiborításnak köszönhetően a fűrész nagyon egyszerűen és biztonságosan kezelhető – akár egy magas tetőn állva is.

A nagytestvér az MSA 140 C-B, amely hasonló tulajdonságokkal rendelkezik, ám a hatékonysága még nagyobb, miközben a súlya szintén csak 2,7 kilogramm. A gépekben található elektronikus szabályozású, szénkefe nélküli elektromotor (EC) nagyon energiahatékonyan és gyakorlatilag kopás nélkül működik. A nagy hatásfoknak köszönhetően az akkumulátor energiája komoly munkateljesítménnyé alakul. Az elektronikus vezérlés folyamatosan figyeli a villanymotort, üzem közben észleli a terhelés változásait, és gondoskodik arról, hogy a motor mindig az optimális fordulatszám-tartományban működjön.

A STIHL akkumulátoros termékpalettáján ugyanakkor már elérhető a profi kategória motorfűrészai is, amelyek az egész napos, megfeszített tempót is jól bírják. A PRO akkumulátoros fűrészek ideálisan használhatók zajérzékeny területen, de akár beltéri munkáknál is, ahol szintén nem szükséges hallásvédő használata. A szerszám nélkül nyitható tartályzár, az akkumulátoros fűrészekhez optimalizált vágószerkezet, a lánc gyorsfeszítés és a kis súly olyan előnyök, amelyek hamar az asztalosok, ácsok népszerű eszközévé tették az MSA 160 C-B, az MSA 200 C-B és az MSA 220 C-B típusokat, amelyek



”

A STIHL akkumulátoros termékpalettáján ugyanakkor már elérhetők a profi kategória motorfűrészai is, amelyek az egész napos, megfeszített tempót is jól bírják.

rendkívüli teljesítménnyel képesek elvégezni a rájuk bízott munkát. A gépek vágószerkezete szintén a speciális 1/4" PM3 fűrészláncból és a 30 cm-es vezetőlemezéből áll, amelyet az akkumulátoros üzemeltetés során elérhető legnagyobb vágásteljesítmény érdekében fejlesztettek ki.

KICSI A FÜRÉSZ, DE IMÁDJÁK

A STIHL akkumulátoros motorfűrészai között találjuk az MSA 161 T fagondozó fűrész, ami egyre népszerűbb az asztalosok és az ácsok körében is. Nem véletlen, hiszen ergonomikus kialakítása, mindössze 2,5 kilogrammos súlya nagy segítséget jelent a nehéz körülmények között. A gépet kifejezetten a fán történő munkavégzésre tervezték, így a magasban zajló bármilyen vágás

során magabiztosan dolgozhatunk vele. Erőteljes motorjának és 16 m/s láncsebességének köszönhetően a STIHL MSA 161 T nagyon hamar felgyorsul, és rendkívül pontos vágást tesz lehetővé az 1/4" PM3 fűrészláncnak köszönhetően.

HAMAROSAN ÉRKEZIK A LEGNAGYOBB, A LEGERŐSEBB

A STIHL 2021-ben igazi újdonságként mutatta be a legerősebb akkumulátoros motorfűrészét, a STIHL MSA 300-at, amely akku nélkül mindössze 4,5 kilogramm súlyú, és a profi, erdőn dolgozó brigádok, valamint az asztalosok és ácsok számára is hamarosan elérhetővé teszi az egyre jobban terjedő technológiát. A láncvezető hossza 35 vagy 40 centiméter lehet,

a 3 kW-os teljesítmény pedig nagyjából megegyezik a jól ismert és népszerű MS 261 benzines fűrész erejével. Az MSA 300 használható a kert- és tájépítésben, ácsmunkákhoz, és hasznos eszköz lehet az önkormányzatoknál is. Bár a gazdasági nehézségek, az ellátási láncok problémái miatt az MSA 300 magyarországi bemutatkozása a tervezetthez képest néhány hónapot csúszik, hamarosan a magyar asztalosok és ácsok is kipróbálhatják az akkumulátoros motorfűrész legerősebbikét, ami új távlatokat nyit ebben a jövőbe mutató szegmensben. ■

STIHL
STIHL » ÉS KÉSZ

RAKLAPGYÁRTÓ ROBOTCELLA

PIACI HELYZET

Az elmúlt két év gyökeresen átalakította a gazdasági és ipari szegmenseket, és ez alól a faipar sem kivétel. A pandémia és a velejáró következmények nemcsak az alapanyag-beszerzést tették nehezebbé, hanem egy hatalmas munkaerő-piaci változást is generáltak.

Ahogy minden más terület, a faipar is súlyos munkaerőhiánnyal és főleg kapacitáshiánnyal küzd.

A faiparban aktívan tevékenykedő cégeként a Holzfabrik Kft. arra törekszik, hogy minél hatékonyabban fejlessze gyártási, logisztikai és beszerzési folyamatait. Az elmúlt pár évben egyre fontosabbá vált az olyan fejlesztések támogatása, amelyek egy új, innovatív módon segítenek a gyártási kapacitás növelésében, ezáltal csökkentve a terhelést a munkaerőn, és elősegítve a cég működését. Nem újdonság számukra a robottechnológia és a célgépek használata, és nemrégiben egy új raklapgyártó cella beruházást valósítottak meg a GINOP-2.1.7-15 – Prototípus, termék-, technológia- és



szolgáltatásfejlesztés pályázatának segítségével.

MELYEK A RAKLAPGYÁRTÁS JELENLEGI KIHÍVÁSAI?

A raklapok iránti kereslet évről évre csak nő, ezek általában többször is felhasználhatók („többutas raklapok”), valamint a felújításuk is lehetséges, de mindezek mellett is évi csaknem

500 millió új darabra van szükség. Ez a szám már önmagában mutatja, hogy a kereslet, amivel lépést kell tartani hatalmas, és mindezt tovább fogja növelni a megnövekedett raktározási igény. Gondoljunk csak a pandémia alatt elterjedté vált kiszállítások növekedésére, minden terméket raktározni, kell és ezeknek elengedhetetlen kellékei a raklapok. Egy 1200x1200-as raklap tömege

”

A cella előnye, hogy többféle raklap gyártására is beprogramozható. A különböző típusokra való váltást az egyszerűen cserélhető befogó készülékek segítségével az operátor gyorsan el tudja végezni, így az átállás gyors, a termelés pedig rugalmas marad.

vizesen akár az 50 kilogrammot is meghaladhatja. A hagyományos gyártósorokon a dolgozók ezeket kézzel mozgatják. Ez egyrészt hatalmas erőfeszítést igényel, másrészt nagyon embert próbáló feladat.

A komplexitást tovább növeli, hogy ahány vevő, annyiféle raklaptípusra és mennyiségre van igény. A megrendeléseket pedig rugalmasan kell kezelni, hogy egy üzem, illetve gyártócella kihasználtsága minél hatékonyabb legyen. Mindezen kihívásokra az automatizálás jelenthet megoldást.

MIBEN MÁS EGY ROBOT-TECHNOLÓGIÁS RAKLAP-GYÁRTÓ CELLA?

A cella üzemeltetéséhez mindössze egy emberre van szükség, aki az alapanyagokat pakolja be. Ez az úgynevezett félautomata megoldás, mely során a folyamat egy robotcella segítségével operátori támogatással zajlik. Az összeszerelt, nehéz munkadarabokat a gépek mozgatják, az emberi terhelés jelentősen lecsökken, így óvva a dolgozókat. Mivel a folyamatok (alapanyag-beadagolás, szegelés, besütés stb.) egymás mellett párhuzamosan egyszerre futnak, ez a termelékenység növelését eredményezi, azaz sokkal rövidebb idő alatt sokkal magasabb számú termék gyártására van lehetőség.

A cella előnye, hogy többféle raklapgyártására is beprogramozható. A különböző típusokra való váltást az egyszerűen cserélhető befogó készülékek segítségével az operátor gyorsan el tudja végezni, így az átállítás gyors, a termelés pedig rugalmas marad. Így akár 90%-os kapacitáskihasználás is elérhető közép- és rövid távon is.

PONTOSAN MIBŐL ÉPÜL FEL ÉS HOGYAN MŰKÖDIK A ROBOTCELLA?

A gyártócella fő munkavégző eleme a szegelő robot. Ez egy hattengelyes ipari robot egyedi szegelő- és megfogó szerszámmal ellátva. Maga a robotkar és a vezérlése kereskedelmi forgalomban kapható, ez az egység van beintegrálva a robotcellába.



1. kép: Szegelő robot



2. kép: Forgatóegység



3. kép: Rakatóló



A Holzfabrik Kft. jövőbeni tervei között szerepel a robotcella további technikai fejlesztése, és további automatizációs folyamatok elindítása a közeljövőben.

A szerszám váza tömegcsökkentés céljából alumíniumból készül. Erre három pneumatikus szögbelövő puská és egy mechanikus megfogó van felszerelve. Mindegyik puskához tartozik egy-egy szögtár. Ezekbe 3000 szög fér, így tárcserére is ritkábban van szükség. (1. kép)

Az alapanyag-beadagolás a forgatóegység segítségével történik. Ez egy kétoldalas forgóasztal, aminek az oldalára vannak felerősítve a munkadarab-befogó készülékek. Miközben a dolgozó az egyik oldalon a bepakolást végzi, a másikon a robot szögel. Így párhuzamosan dolgoznak. A részfolyamatok elvégzése után a körasztal átfordul. (2. kép)

Az összeszegelt raklapokat a robot a rakatolóba helyezi. Ez a gép pneumatikus mozgatású besütő fejekkel megjelöli, majd egy hidraulikus ollós emelővel rakatokba rendezi a darabokat. Az elkészült rakatok egy görgős pályán a cellán kívülre továbbítódnak, ahonnan már targoncával felvehető. (3. kép)

A gyártócella biztonsági okokból védőkerítés-rendszerrel van körbevéve. Ez megakadályozza a veszélyes terek elérését, és kizárja az illetéktelen személyeket. Az elzárt területre egy szervizajtón keresztül lehet belépni (például szögtárcsere idejére). Belépési engedély kérés után az automata folyamatok kontrolláltan leállnak, majd a cella ajtaja nyithatóvá válik. (4. kép)

A gyártócellában zajló folyamatokat egy központi PLC (Programozható logikai vezérlő – Programmable logic controller) vezérli. A vezérlőszekrény a cellán kívül található. Ennek az oldalán van a kezelőfelü-

let. A dolgozó az érintőképernyőn választhat üzemmódot, kezelheti az eszközöket, illetve itt kap visszajelzést azok állapotáról.

Szeretné látni a gépet működés közben? Nézze meg a videónkat!



<https://www.holzfabrik.hu/technologiai-fejlesztes-a-holzfabrik-kft-nel/>

MERRE TOVÁBB?

A raklapgyártó robotcella létrehozása és telepítése megerősíti a törekvést, mely szerint az automatizációnak egyre meghatározóbb szerepe van az ipar minden területén, így a faiparban is. A Holzfabrik Kft. jövőbeni tervei között szerepel a robotcella további technikai fejlesztése, és további automatizációs folyamatok elindítása a közeljövőben. ■



4. kép: A cellát körülvevő védőkerítés



KÖNYVHAVILÁG



Konyhakiállítás 2022

FRISS TRENDEK, ÉRDEKESSEGEK

Laukó Zoltán

Remek lehetőség volt mindazok számára az idei konyhakiállítás, akik építkezés, vagy felújítás előtt állnak: rengeteg új ötletet és inspirációt gyűjthettek a saját konyhájuk tervezéséhez, kialakításához.

Szombaton, Győrből érkeztünk a konyhakiállításra. A budapesti sportaréna körüli forgalomban – több sorstársunkkal egyetemben – köröztünk egy rövid ideig, mire rátaláltunk a parkoló bejáratára. A velünk szemben érkező rendőrautóból érdeklődve nézték, hogy mire készül az az 5–6 autós, akik egy nem túl szabályos manővert próbáltak megejteni a

Papp Lászlóról elnevezett létesítmény mellett. Természetesen mindegyikünk a kiállítás parkolóját kereste, több-kevesebb sikerrel. A parkoló bejáratánál egy kedves úriember fogadott minket, aki elmondta: többen jelezték már, hogy nehezen találták meg a parkolót, mert sajnos nem lett kitéblázva. Végül mindenki célba ért, mi is le tudtuk tenni az autót. A

konyhakiállításra elővételtben 3500 forint volt a belépőjegy, melyet a helyszínen 4000 forintért lehetett megvenni, de lehetőség volt családi jegy vásárlására is, amelyet elővételtben 8000 forintért kínáltak. Egy finom kávé után nagy izgalommal lebbentettük fel a hatalmas fekete leplet, amely a konyhakiállítás bejáratánál fogadott minket.

LÁTVÁNYOS ÉS PRAKTIKUS KONYHABÚTOROK

A konyhakiállító cégek idén is pazar standokat építettek, ahol bemutatták a legfrissebb trendeket és újdonságokat, saját bútoraik és szolgáltatásaik erősségeit. A nagy érdeklődés nem maradt el, a kiállított konyháknál szinte lépni sem lehetett. Jelen volt több olasz vagy német bútormárkát képviselő és forgalmazó cég, lenyűgöző konyháikkal. Megtekinthettük a hazai családi vállalkozások kínálatát is, amelyek manufaktúrális jelleggel saját maguk építik a komplett konyhát, akár több évtizedes tapasztalattal. A bútorok stílusában is széles volt

a kínálat. A közkedvelt magasfényű bútorok mellett megjelentek a felsőkategóriás, már-már luxuskonyhák is, amelyek építéséhez a legtöbb esetben tömör fát használtak. A modern konyhák mellett még mindig nagy érdeklődés tapasztalható a klasszikus jellegű konyhák után is. Mindkét stílusra találhattunk saját kedvencet a kiállított konyhák között. Sok esetben megrendelőként nagyon nehéz döntést hozni, hogy milyen stílusban, mely alapanyagokból szeretnénk készíttetni a konyhánkat. A kiállítók erre is gondoltak, és a helyszínen konyhatervezési szolgáltatást vehettek igénybe a látogatók. A jól felszerelt, kiállított konyhákból rengeteg inspi-

rációt gyűjthettek az érdeklődők. Manapság csak a képzeletünk szabhat határt, amikor konyhát tervezünk. A széles kínálatból mindenki megtalálhatja azokat a megoldásokat, amivel egyedivé teheti a saját konyhabútorát. Sokan kedvelték a modern, egybefüggő frontfelületű konyhákat, hatalmas pulttal és szigettel. Ezeknél a konyháknál előszeretettel alkalmaztak nagy űrtartalmú kamraszekrényeket, modern vasalátmegoldásokkal. Látványos különbség volt azoknál a konyháknál, ahol ezt az egybefüggő felületet egy LED-világítással ellátott vitrines, vagy polcos szekcióval törték meg. A modern laktérben manapság a konyha nem különálló helyiségben

”

A modern konyhák mellett még mindig nagy érdeklődés tapasztalható a klasszikus jellegű konyhák után is.





” Sarokvasalat-megoldásokra vesetálcát, vagy Magic Corner vasalatokat láthattunk.

található, hanem például a nappalival egybeépítve. A kiállításon a komplett enteriőr tervezésére is lenyűgöző példákat láthattunk. Nagy sikere volt a színes üveg hátfalakkal épített konyhákban. Az üveg hátfal mellett több kiállított konyhánál találkozhattunk technikai kövekkel, amelyek amellet, hogy karc-, víz- és hőálló felületek, nagyon elegáns megjelenést is biztosítanak. Konyhafelületek terén nagy sikere volt továbbá a hagyományos márvány- és gránit-megoldásoknak, de több kiállító a konyha pultját, valamint a teljes szigetet Corian-lapokkal borította.

Bármely megoldást is választjuk, a forgalmazóknál széles mintapaletták közül választhatunk. Konyhafrontok tekintetében az akrilfront hatalmas színválasztékkal érkezett a kiállításra. A standjukon karctesztet is végezhetek a termékeken a látogatók. A tömör fafront iránt érdeklődők a Pfiffer standján válogathattak a különböző marásmintájú termékek közül. Egyre inkább megjelennek a konyhákban az okoskészülékek. Láthattunk beépített, vezeték nélküli telefontöltőt, illetve olyan eszközöket, amelyeket applikációval tudunk vezérelni.

BÚTOROK LELKE: A VASALATOK

A legtöbb esetben próbálták a lehető legtöbb vasalatomegoldást bemutatni. Mondhatni, hogy a fékes fiókrendszerek már alapnak számítanak a modern konyhákban. Remek példákat láthattunk fiókrendezőkre, evőeszköztartó-megoldásokra. Nagy sikerük volt a felnyíló vasalatoknak, főleg azon megoldásoknak, amelyeket servo-drive rendszerrel láttak el. Ez utóbbi esetben még csak erő sem kell kifejtenuk a konyhafront nyitására, mert helyettünk elvégzi azt a beépített motor. Az ajtófrontzárást egy gombnyomással végezhethetjük, ami könnyen elérhető, nem kell nyújtózkodni a fogantyúért. Sarokvasalat-megoldásokra vesetálcát, vagy Magic Corner vasalatokat láthattunk. A kamraszekrény-vasalatok szintén lenyűgözték az érdeklődőket, a rengeteg pakolófelülettel, könnyű kezelhetőséggel, s hogy minden esetben tudjuk úgy fordítani a szerkezetet, hogy a tárolt dolgokat könnyen elérjük. A Bors és Horváth Barkácsház Kft. standján megtekinthettük a két irányba mozgatható, fékes Rivero fiókot, ami a svájci Peka-gyár terméke. Egy konyhapultba beépítve, a fiók tartalmát elérhetjük a konyha felől vagy az ellenkező oldalról is. Mindkét



irányba nyitható, kezelhető. A lehető legjobb fogantyú kiválasztása egy konyhához szintén nem egyszerű feladat. Az ötletelés során felmerülhet a kérdés, hogy szükséges-e egyáltalán bármilyen fogantyú, vagy válasszuk a különböző tip-on megoldásokat. Amennyiben konyhánkat valamilyen fogantyúmegoldással álmodtuk meg, lehetőségünk volt több standon is a hagyományos fogantyúk mellett a modernebb, vagy akár extravagánsabb verziót is választani. Manapság nagyon divatosak a süllyesztett fogantyú profil megoldások, de ha a konyhánk egyedisége engedi, választhatjuk az eklektikus stílusú fogantyúkat, vagy akár a csillogó kővel kirkott fogantyútípusokat is.

KONYHAGÉPEK

Miután alaposan kiválasztottunk minden alapanyagot az épülő konyhánkhoz – ami sok esetben sokkal bonyolultabb, mint gondolnánk –, a következő nagy feladatunk a megfelelő gépek beszerzése, melyek beépítése után kel életre a konyhánk. Sok kiállító standján láthattuk az olasz Smeg hűtőket és kisgépeket. Egyedi formavilága miatt nagyon keresett márka. A Miele termékeit megtekinthettük a standjukon, valamint a Miele színpadán is használat közben, ahol neves séfek készítettek ínycsiklandozó ételeket. A pultban bemutatott 2 in 1 kialakítású terméket – főzőlap és páraelszívó egyben – nagy érdek-



lődéssel vették körbe a látogatók. Az indukciós főzőlapon 4 főzőzóna található, amely összevonható 2 PowerFlex XL főzési zónává. Az így kapott nagyobb főzőterület azoknak hasznos, akik több személyre főznek, illetve nagyobb edényt és serpenyőt használnak egyszerre. Továbbá, a koncentrált teljesítmény eléréséhez a két főzőzóna teljesítménye egyet-

len zónába is összpontosítható. A síkba építhető páraelszívó nemcsak elegáns dizájnt és teljes szabadságot biztosít a konyha berendezésénél, hanem automatikusan reagál a főzőlap beállításaira is. Az ECO-motornak köszönhetően, használata energiatakarékos és csendes. A kiállítók között megtalálhattuk az Electrolux, Philips, Hitachi márkákat is, amelyek szintén



RE.SOURCE BASIC - az alapváltozat mechanikus kezelő karral

RE.SOURCE PREMIUM - innovatív érintő kijelzővel és okos funkcióval

RE.SOURCE PREMIUM+ - további forró víz funkcióval és gyerekszárrel

széles konyhagép-kínálattal jelentek meg a kiállításon. Lehetőségünk volt megtekinteni nagyon dizájnos borhűtőket, de láthattunk megoldást hatalmas és látványos hűhűtőkre is.

PIPER-, REHAU-STAND ÉS DÍJÁTADÓ

Az idei konyhakiállításra a Piper és a Rehau közös standdal érkezett. A Piper egy magyar fejlesztésű látványtervező és gyártástámogató szoftver asztalosszakmában elismert és népszerű termékét mutatta be a nagyközönség számára. A Rehau részéről a RE.SOURCE okos csaptelepet tekinthettük meg, ami nemcsak dizájneleme egy modern konyhának, hanem forradalmasítja is az egészséges és gazdaságos otthoni vízfogyasztást. Továbbá az exkluzív bútorok tervezéséhez és gyártásához kifejlesztett RAUVISIO munka- és bútorlap-kollekciójukkal érkeztek, amely olyan polimer üveg, ami konyhabútorok előlapjaként lenyűgöző kiváló minőségű üveghatású látványával, s egyúttal teljesen kiküszöbölhető vele a valódi üveg hátrányos tulajdonságai. A rendkívül vékony RAUVISIO crystal slim felület káprázatos hangulatot varázsol a konyhai hátfalakra. A két cég közösen indított egy konyhatervező pályázatot, aminek a díjátadójára is a konyhakiállításra került sor. A pályázat aranyérmese Csomós Zoltánné Éva lett, a második helyen Tamás István Erik, a harmadik pozícióban Urbán Magdolna végzett. A helyezésekhez szerkesztőségünk is szívből gratulál. A Konyhakiállítás 2022 rendezvényen ezen felül rengeteg konyhai kiegészítő, használati eszköz, kis- és nagygép kipróbálására volt lehetőség. Találhattunk megoldást kültéri konyhák, grillszigetek kialakítására eszközöket, megoldásokat. A Miele színpadán folyamatosan készültek a finomabbnál finomabb ételek. Úgy gondolom, hogy a kiállítók kitétek magukért, rengeteg megoldást kínáltak a konyhakiállításra érkezőknek. Biztos vagyok benne, hogy a látogatók remek ötletekkel, jótanácsokkal, pozitív élményekkel távoztak és állnak majd neki a saját konyhaviláguk kialakításához. Mindenkinek jó tervezést és tengernyi türelmet kívánunk az új konyha születéséhez! ■



HOMOGENITÁS, LETISZTULTSÁG, ESZTÉTIKUM

Teimel Alexandra

Amikor lakberendezési magazinokat lapozgatunk, és elének tárulnak a szebbnél szebb enteriőröket felsorakoztató fotók, könnyen ránk tör a változtatás, az újítás igénye. Vágyaink megvalósításának többnyire a pénztárcánk szab határt, na meg a józan ész, amely akkor sem árt, ha egy bútordarabot, kiegészítőt cserélnénk, vagy éppen más színűre festenénk otthonunk falait. A lakásunkat, az otthonunkat, melynek szíve-lelke a konyha, ahol egy finom étel mellett diskurálhatunk az élet nagy dolgairól családdal, barátokkal. De milyen legyen, hogyan alakítsuk ki vagy át, mely stílusirányzatnak engedjünk utat? Mindezen kérdésekre és sok másra is választ kaptam a Lakberendezők Országos Szövetségének tagjától, Zsuzsics Renáta lakberendezőtől.

■ *Hogyan változott a konyha? Beszélhetünk újabb trendekről, stílusokról?*

■ Egyre inkább a letisztult, egyszerű vonalvezetésű bútorokkal berendezett, szobaszerű, meleg, barátságos hangulatú konyhák jönnek divatba – mondja Renáta. – Kevesebb a felső szekrény, inkább nyitott polcok váltják fel őket, de külföldön már azok is eltűnőben vannak. Bár nagyon szép, ha szellős a konyha, a nyitott polcokon kevesebb dolgot tudunk tárolni, ráadásul nagyobb energia-befektetéssel, hiszen a portalanítás és a rendrakás elengedhetetlen a vonzó látványhoz. Ugyancsak nem elhanyagolható tény, hogy egyre nagyobb a felújítási kedv. A régi, örökölt konyhabútorokat, tálalókat szívesen ajándékozzák meg második lehetőséggel a környezetvédelem, a fenntarthatóság iránt elkötelezettek, és az értékmegőrzés is fontos szempont. Mivel gyakran egy légtérben van a konyha a nappalival, a bútorzatuk ma már szinte azonos minőséget képvisel. A nappali tárolói sokszor a konyhabútor közvetlen folytatásai a nemzetközi példák alapján. Nem új keletű, de változatlan trend a fogantyúnélküliség. A felületek puritán sallangmentességükben esztétikusak, de megjelennek a háromdimenziós struktúrákkal szemet gyönyörködtető bordázott fa felületek is.





”

Egyre inkább a letisztult, egyszerű vonalvezetésű bútorokkal berendezett, szobaszerű, meleg, barátságos hangulatú konyhák jönnek divatba.

■ *Mennyire érvényesül ma a fa a konyhában?*

■ Egyre többen merik vállalni a munkapultot. Bár több törődést igényel, kivételesen nemes és szépen idősödő, patinásodó anyag. A tömörfa konyhabútort nem mindenki engedheti meg magának, sőt. Aki mégis ragaszkodik a fához, az legalább a munkapultot igyekszik abból megvalósítani, vállalva az anyag szépségének megőrzéséhez szükséges extra idő- és energiabefektetést. A legfrissebb trendeket fürkészsze, lépten-nyomon találkozunk az előbb említett bordázott fa felületekkel, amelyek nagyon dekoratívák, letisztult, finoman izgalmas vizuális csemegének számítanak.

■ *Amerikai konyha, konyhasziget, étkező és konyha együtt? Melyik ma a keresettebb megoldás és vajon*

mi befolyásolja a változásokat, ha vannak e téren?

■ Az amerikai konyha népszerűsége töretlen, bár azt gondolom, az elmúlt két év nagyon sok mindenre ráébredtett bennünket, így többek között arra is, milyen fontos a személyes tér. A korábban általánosan jellemző rohanó életmód következtében a családtagok alig találkoztak egymással a lakás közösségi tereiben, így tulajdonképpen természetes igény volt az amerikai konyha. Amellett, hogy divatos, tágas és kényelmes is egyben. A karantén idején azonban, amikor az egész család össze volt zárva (és ma is, hiszen sokan home office rendszerben dolgoznak), felértékelődött a privát zóna jelentősége. Sok anyuka, háziasszony szívesen csukná magára a konyhaajtót, hogy

egy kis nyugalma legyen, legalább az ételkészítés idejéig. Véleményem szerint, az ideális megoldás egy szűkség szerint elszeparálható főzőzóna lenne. Külföldi szaklapokban egyre több ilyen megoldást látunk. Az elválasztás megvalósítható például tolóajtókkal, görgős térszeparáló panelekkel.

A konyhasziget feltétlen említést igényel. Nagyon sokan vágyunk rá, de észben kell tartani, hogy tégigénye nem közömbös. Egy mélyebb, akár dupla mélységű, jól körbejárható, több oldalán is funkcionális, ezért praktikus és multifunkciós konyhasziget valódi kincs. Ha van elegendő helyünk, sokkal jobb megoldás lehet például az U alakú konyhánál, mivel kiküszöbölheti a mindig nehézséget okozó sarokelemek jelenlétét.

Nagyon látványosak és praktikusak az egyre izgalmasabb formákat öltő félszigetek is, amelyek a konyhához közvetlenül kapcsolódva, egy egész család közös étkezéseinek a színterei lehetnek. Amennyiben gyakran és szívesen fogadunk vendégeket, a külön étkező a legjobb megoldás. Bármelyik variációt is választjuk, a lényeg, hogy a konyha tervezésekor a rendelkezésre álló tér méretei alapján döntsünk, ne vágyakozzunk nagyobb helyigényű megoldásra.

■ *Színek, anyagok tekintetében mi a legfrissebb kereslet-kínálat?*

■ Nagyon sokan választanak fehér, világos vagy sötétebb szürke színű konyhát, fával vagy legalábbis fatextúrával kombinálva. A tölgy mindig népszerű, mert megbízható mind anyagként, mind színtónusát tekintve. A fehér vagy semleges szürke fa (hatás) kombinációján túl, szó szerint is egyre zöldebbek a konyhák. A bátrabbak merik vállalni ennek a színnek a hidegebb vagy melegebb árnyalatait. Talán kicsit vágyunk is nagyanyáink békés, gyakran zöld színűre mázolt vidéki konyháinak melegére, s az ott uralkodó idilli hangulatot próbáljuk felidézni a színválasztással. A nemzetközi példáknek hála, egyre tompább, diszkrétebb árnyalatokat választunk otthonunk szépítésekor. A zöld ese-

tén pasztellzöldet vagy szürkészöldet, zsályaszínt, eukaliptuszt. Ezek a finom árnyalatok nagyon sok stílushoz és kiegészítőhöz illenek, nem jár el felettük egyhamar az idő. Bármilyen színt válasszunk is – hiszen az a legfontosabb, hogy nekünk magunknak tetszen a konyhánk –, megszívlelendő tanács, hogy ne legyen rikító és harsány nagy felületeken, így biztosan nem nyúlunk mellé. A sötét színek, például a matt fekete, vagy az antracit jó ideje divatosak, így maradnak idén is. Nem árt azonban kicsit túlmerészkedni ezeken, mert a sötét színek közt is meglepően sok szerethető és izgalmas árnyalat vár felfedezésre. Mint például a palaszürke, a szénfekete, vagy az indigókék. Ezek nagyon mutatósak sárgaréz színű fogantyúkkal.

A felületeket tekintve, egyértelműen a matt számít trendinek, a fémek terén pedig visszaszorult a króm és a szálcsiszolt acél. A beton vagy betonhatású munkapultok, bútorfrontok változatlanul nagy kedvencek. Divatos a márvány- és terrazzo minta a munka- vagy hátlapon is. Ha otthonunkban a tágasságérzetét növelő homogén padlóburkolatra vágyunk, választhatunk SPC vagy LVT burkolatot. Egyre többen elhiszik, hogy a konyhába nem csupán a hidegburko-

lat való. Arra azonban még felhívnam a figyelmet, hogy sok hasonló anyagot ne halmozzunk egy enteriőrön belül, például a konyhaszekrény megtervezésekor sem. Ugyanis minden fa vagy faerezetes textúra külön színnek számít, a végeredmény egészen kaotikus lehet. Ezért célszerűbb, ha fához vagy famintás felülethez homogén színt társítunk. Természetes kövekből, kerámiákból, kiváló tulajdonságokkal rendelkező technikai kövekből is lehet konyhapultot létesíteni. Ezek az anyagok szinte mindent tudnak, ami egy konyhában fontos: folytonos, porózusmentes, könnyen tisztítható, ezért higiénikus, gyakran egyenesen antibakteriális, karcolás-, kopás-, ütés-, folt- és hőálló materiák. Változatos színekben és mintázattal érhetők el. Egyre gyakrabban a munkalap anyagából készülnek a konyhai hátfalak, ráadásul nem is feltétlenül a teljes munkafelület mentén, csak a főzőzónában.

A pultra ültetett redőnyös elemek nyújtotta előnyöket is egyre többen felfedezik. Kiváló sarokmegoldást jelentenek, ugyanakkor a gyakran használt, de nem mindig látni kívánt háztartási kisgépek számára is remek rejtékhelyként szolgálnak. És az sem mellékes, hogy egy mozdulattal rendteremthető.





■ *Ha a különböző nemzeteket nézzük, kik befolyásolják leginkább a magyarok ízlésvilágát?*

■ Multikulturális világunkban nem feltétlenül beszélhetünk egyes nációk hatásának domináciájáról. A különböző stílusokban persze jobban érvényesül bizonyos nemzetek lakberendezésének hatása, de ilyenkor is inkább adott régiók – mondjuk Provence – lakáskultúrája hagy látható nyomot. Általánosságban véve pedig azt mondhatjuk, hogy manapság a magyarok és sok más nép ízlésvilágát a skandináv és az angolszász lakberendezés alakítja. Ez azért pozitív tendencia, mert itt, Kelet-Közép-Európában sokáig figyelmen kívül hagytuk a helyi jellegzetességeket, a külső és az épített környezet szerepét, és kétségbeesetten kívántunk például rurális toszkán miliőt megvalósítani egy

nagyváros kellős közepén, vagy éppen egy lakótelepi panelház sokadik emeletén. A skandináv stílus nagyon jól adaptálható, könnyed, letisztult, lehet színesebb és egészen természetes is, emellett picit játékos, vagyis minden otthonban telitalálat. Az angolszász stílus népszerűsége inkább apróbb elemekben érhető tetten. Egyre több családi ház épül farmhouse stílusban, a szokásosnál magasabb fehér szegéllel, pajtaajtóval a konyhához kapcsolódó kamrán. Ideális esetben tanulhatnánk egy kis precizitást a lakberendezésben a németektől, bátorságot a formatervezésben élenjáró olaszoktól, egy csipetnyi művészi eklektikát a franciáktól. Nagyon izgalmas a spanyol design is, ám itthon sajnos kevesen ismerik.

■ *Melyek a legkeresettebb gépek, kiegészítők a konyha világában?*

■ Mivel egyre inkább szobaszerűek a konyhák, fontos a háztartási gépek esztétikus megjelenése. Nő az igény a színes designhűtők, látványos, akár szoborszerű, vagy a munkapultba építhető pára- és szagelszívók, ablak elé tervezett mosogatótálca esetében a lehajtható vagy süllyeszthető csapok, finoman záródó és nyomásra működő mechanizmusok iránt. Terjednek a nem szokványos megoldások is, például a pultba süllyeszteni a konnektorokat. A sarokszekrények mindig nehezen elérhető tárolóhelyet jelentenek, így mindig nagy öröm, ha a már létezőknél praktikusabb belső rendszerezőkkel rukkolnak elő a gyártók. A forgókosarak és a sarokszekrényből teljesen kifordítható vese alakú tálcák költségesek ugyan, de hatalmas segítséget jelentenek a mindennapokban. Avantgárd opció a

”

Általánosságban véve pedig azt mondhatjuk, hogy manapság a magyarok és sok más nép ízlésvilágát a skandináv és az angolszász lakberendezés alakítja.

fiók a fiókban, tehát a belül többfelé osztott emeletes fiók. Ezzel a megoldással a konyhafront letisztultabb marad, nem kell sokfelé felosztani.

■ *Kényelem, funkció és design. Kéz a kézben járnak?*

■ Együtt kell járniuk, és a mai technológiák ezt már lehetővé is teszik. Ami funkcionális és praktikus, az igenis lehet szép, és ez fordítva is igaz. Jó példát jelentenek az ujjlenyomatmentes bútorfrontok, a látványos vonalvezetésű pára- és szagelszívók, az egyre szépülő csaptelepek – víztisztító változatban vagy teljesen flexibilis nyakkal –, a konyhába is választható tapétafajták. A dizájn persze sosem mehet a praktikum rovására, a konyhai ergonómia pedig kulcsfontosságú. A tervezéskor törekedni kell az úgynevezett munkaháromszög kialakítására. Ez azt jelenti, hogy a hűtés, mosogatás, sütés-főzés folyamata logikai sorrendben, kényelmesen valósuljon meg, méghozzá úgy, hogy az egyes állomások között elegendő szabad munkafelület is legyen, az ételkészítés különböző fázisait követve. A konyhapult standard magasságát – teteje a padlótól 90 cm – igazíthatjuk az azt

leggyakrabban használó családtag magasságához. Ha van rá lehetőség, a főzőlap mélyebben is elhelyezkedhet a munkalaphoz képest.

■ *A konyha kialakítása során mire kell különösen odafigyelni?*

■ A konyha munkaterület. A balesetek elkerülése érdekében megfelelően kell megvilágítani, leginkább ott, ahol a preparálási folyamatok zajlanak. Tehát a pult felett semleges fehér fényel, káprázatmentesen. A felsőszekrények tetején túlnyúló spotlámpákkal ez nem helyettesíthető. Fontos az elegendő mozgástér. Ez két párhuzamos bútorsor között ideális esetben 120, de legalább 90 cm helyet jelent. Csak így tudunk kényelmesen lehajolni, az egyes elemek ajtajait, fiókjait kinyitni. Könnyen tisztán tarthatóknak és higiénikusnak kell lenni mindennek. Mosogatót soha ne helyezzünk a sarokba – hacsak nem sarokmosogató –, a tűzhely pedig ne kerüljön a munkapult szélére. Mindig hagyjunk mellette legalább 20 cm helyet. A nyitott polcokon csak a naponta használt tárolókat érdemes felsorakoztatni, hiszen hamar porosodnak.



■ *Végül, de nem utolsósorban, milyen a lakberendező álomkonyhája?*

■ A válasz kézenfekvő: legalább olyan esztétikus, mint amennyire funkcionális. Ezen túlmenően bátor, méghozzá az alapos önismeret és kísérletező kedv okán. Teljesen személyre szabott, hiszen megvan a kellő merészségünk ahhoz, hogy lemondjunk arról, ami számunkra nem praktikus. Nem minden van benne, ami szem-szájnak ingere, inkább azt mondanám, csak az van benne, ami szükséges, mindez akár meghökkentő módon tálalva. Konkrétan? Az én álomkonyhám ad hoc módon a szomszédos térrel egybenyitható lenne. Fókuszpontnak egy formatervezett, '50-es évekbeli hűtőszekrényt választanék. Létezik egy monumentális, tibeti sötét színű elszívó, ez álmaim netovábbja, de mivel nem sokat főzök, beélném egy lámpaformába álmódott finom vonalú példánnyal. A végtelenségig folytonos, ultrakompakt kerámiafelületek dominálnának. A homogenitás és a tisztaság iránti rajongásom ebben az anyagban találkozik leglátványosabban az esztétikummal. A lábamatba betolható fiókokat terveznék, de az biztos, hogy a dizájnportékából álló cicaedény-gyűjteményt nem ide rejteném, hanem egy félmagas, szolidan megvilágított, vitrines elembe mutatnám be, időről időre váltogatva a kedvenc darabot. ■



Fotó:

Zsuzsics Renáta,
Pixabay

A JÓL MŰKÖDŐ KONYHA SZÜLETÉSE A TERVEZŐASZTALON

Laukó Zoltán

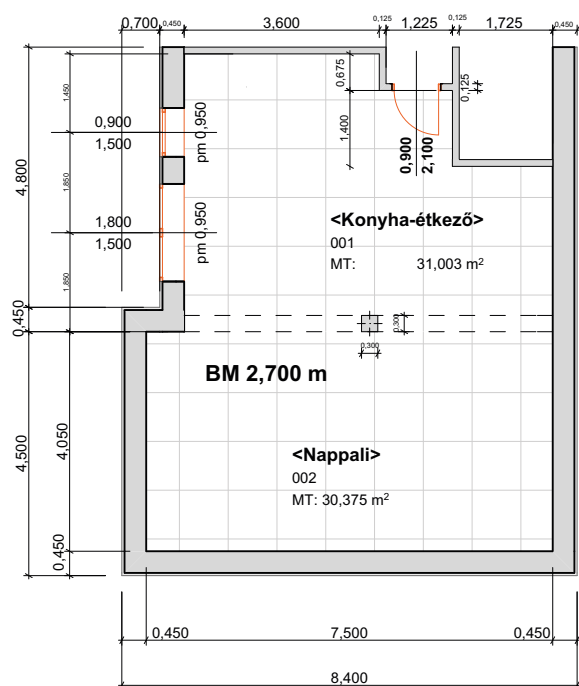
Legyen szó bármilyen területről is, minden alkotási folyamatot egy alapos, minden részletre kiterjedő tervezési folyamatnak kell megelőznie. A mai, modern konyhák esetében számtalan apró részlet bújhat meg, amelyen ha átsiklunk, megkeseríthetjük a felhasználó életét. Szerencsére a konyhatervezésben is rendelkezésünkre állnak már olyan profi tervezőprogramok, amelyek által generált fotórealisztikus képekkel, minden részletében, alaposan bemutatható egy konyhaterv.

Legtöbb esetben a konyhának szánt épületrész területe, a gépészeti és villanykiállások, ablakok, ajtók és egyéb részletek már meghatároznak egy alapképet a konyha elrendezéséről, de még így is számtalan lehetőségünk van a megvalósításra. A megrendelő számára fontos, hogy kapjon egy praktikus, szerethető konyhát, mindenféle kompromisszum nélkül. A részletekben azonban hamar el lehet veszni, így a leendő konyhabútor-tulajdonosnak érdemes

felkeresnie egy konyhastúdiót, konyhatervezőt, aki szakértelmével segíti a vágyott bútor kialakítását.

A konyha tervezésekor vannak olyan alapelemek, amiken el tudunk indulni. Itt van rögtön a munkaháromszög, ami a mosogató, a főzőlap és a hűtő praktikus elhelyezésére mutat rá. Ezt a három elemet használjuk a leggyakrabban sütéskor, főzéskor a konyhában. Következnek a konyhazónák, amit ötféle csoportra oszthatunk: élelmiszerek tárolása, tárolás,

előkészítés, főzés és sütés, mosogató. Minden egyes zóna meghatározó lesz a konyhában. Amennyiben ezeket jó érzékkel tudjuk elhelyezni, az a későbbiek folyamán megkönnyíti a munkánkat. A konyhatervezés alapja a jól átgondolt, ergonomikus kialakítás. Mindenképpen abból kell kiindulnunk, hogy a konyha használói milyen magasak. Ez alapján érdemes méretezni a konyha pultját, kijelölni a felsőszekrények alsó síkjának magasságát. Lehet az egyes zónához





”

A nyertes pályamunkánk egy U alakú konyha lett, konyhaszigettel, mely a Rehau Rauvision Noir Olive Detour 2460L frontjával készült.

például más magasságot tervezni. Az előkészítő rész lehet normál 90 cm körüli magasságon, hogy ne kelljen hajolni, görnyedni, a főzőlap pulmagasságát viszont lejjebb tehetjük akár 8-10 centiméterrel, hogy ráláthassunk az edényekre. Sajnos, sok esetben a konyhabútor-nak szánt terület meghatározza, hogy milyen elrendezésű konyhát tudunk kivitelezni. Amennyiben viszont nagyobb tér áll a rendelkezésünkre, szabadon szárnyalhat a fantáziánk. Építhetünk egysoros, kétsoros, L vagy U alakút, de cifrázhatjuk akár egy G alakú konyhával is az elrendezést. A konyhasziget amellet, hogy további munkafelületet biztosít számunkra, lehet reggelizőasztal funkciója is, két bárszékkel. Ezen kívül a sziget belső oldalába építhetünk fiókokat, ami további tárolókapacitással növeli a konyhát. A pult valamely részén

készíthetünk a konyhai kisgépeknek rejtett tárolót is – például beépített konnektorokkal. Anyaghasználatra, színválasztékra hatalmas kínálat áll rendelkezésünkre a piacon. Érdemes lehet ilyenkor a teljes enteriört figyelembe venni és az alapján kiválasztani az alapanyagokat. A színeket pedig úgy összeállítani, hogy ha kell, akkor a konyhabútorunk harmonizáljon a többi bútorral. A Piper látványtervező és gyártástámogató szoftverben például integrálva van több bútorlap- és frontgyártó cég terméke is. Többek közt a Rehau cég frontjai is megtalálhatók a Piper-programban, amit a Piper és a Rehau közös konyhatervpályázatán induló nevezőknek kötelező volt felhasználni. Ezt az információt már Csomós Zoltánnétól, Évától tudom meg (Csomós Bútor), aki a két cég közös pályázatára beküldött pályaművével az első helyezést

szerezte meg. Kérdeztem a beküldött munkája mellett általánosságban a konyhatervezésről is.

– Az önök által beadott konyhaterv első helyezett lett a Piper és a Rehau cégek által szervezett konyhatervpályázatán. Kérem, mondja el, hogy milyen szempontok alapján készült az aranyérmes pályamű?

– A pályázat során egy fiktív konyhát kellett megtervezni egy 3 tagú családnak. Alapfeltétel volt, hogy a terv Piper 3D-programmal készüljön, illetve a Rehau olyan frontjával, mely az általunk használt programban benne van. Megkaptuk egy egylégterű nappali-konyha-étkező alaprajzát, mely összesen kb. 60 négyzetméter volt, illetve egy leírást arról, hogy a családnak milyen elképzelése van az új konyháról, mit szeretnének, s hogy milyen gépek kerülnének beépítésre. A stílus nem



volt meghatározva, de az igények figyelembevételét, illetve a tervezett gépek meglétét ellenőrizte a zsűri. Az anyagokat tekintve szerencsére nem volt megkötve a kezünk, ami jó volt, hiszen szabadon szárnyalhattunk a tervezés során. A bírálókat során egy 7 pontból álló szempontrendszer alapján döntött a zsűri. Számított többek között a színharmónia, az ötletesség, a kellékek használata, a praktikusság, a használhatóság (tűzhely-mosogató-hűtőszekrény háromszög, s hogy megvan-e az 5 zóna), a térkihasználás és a tárolási lehetőség. A mellékelt alaprajz alapján több terv is született a fejünkben, ám mivel csak kettővel lehetett pályázni, így az ötleteink legjavát összegyűrtük két tervbe és azokat küldtük be. A nyertes pályamunkánk egy U alakú konyha lett, konyhaszigettel, mely a Rehau Rauvision Noir Olive Detour 2460L frontjával készült. A tervezés során először is az alaprajz volt a meghatározó, mivel egy egylégtérű helyiségről van szó, és a funkciókat szét kellett választani. A konyha méreténél nem fogtuk vissza magunkat. Kihasználtuk a teljes tér adta lehetőséget. Annál is inkább, mivel a leírásban az is szerepelt, hogy a család szeret főzni, vendégeket fogadni, családdal, barátokkal együtt étkezni. Mivel bőven volt tér, kialakít-

tottunk még egy étkezőpultot is. Az U alakzat közepén pedig egyértelmű volt, hogy egy szigetet kell létrehozni. Az alaprajzon szerepelt egy oszlop, ami számunkra igen meghatározó volt, hiszen központi helyen, a három zóna metszéspontján volt. Mondhatni, hogy az alapján indultunk el. Gondoltuk, ha már ott van, hozzuk ki belőle a legjobbat. Ezen elgondolás alapján a konyha meghatározó része lett, hiszen beépítettük a konyhapultba.

– *Manapság a konyha tervezése nem egyszerű folyamat. Rengeteg apróbb részletre kell odafigyelni. A megrendelők elképzelései is jócskán eltérhetnek. Kérem, mutassa be azt a folyamatot, ahogy önök eljutnak egyáltalán arra a pontra, hogy már neki lehet állni tervezni a Piperben.*
– A tervezéseinket kettéválasztanám, hiszen nemcsak személyes találkozás alapján tervezünk, hanem online is. A személyes tervezés során helyszíni felméréssel kezdődik a tervezés, amely során alaposan átbeszélgük az elképzeléseket, a lehetőségeket, illetve elkészül egy méretezett rajz az adott helyiségről: a pontos falméretekkal, ablak-ajtó méretekkal, azok pozícióival és az esetleg már meglévő gépészeti kiállások helyeivel.

Minden esetben fotókat is készítünk, hogy minél jobban meg lehessen jeleníteni a látványterven a leendő konyhát. Az online tervezés során indulásképpen kérek egy alaprajzot, tervező által készített műszaki rajzot, egy listát a tervezett vagy már meglévő gépekről, illetve egy, az ügyfelem által elkészített rajzot, hogy lássam, mi az elképzelése. Illetve inspirációs képeket, hogy tudjam, milyen stílusban gondolkodik. Mindkét esetben alaposan átbeszélgük az igényeket, elképzeléseket, lehetőségeket, majd ezekhez igazodva, szakmai szempontokat is figyelembe véve készül több alaprajz, amivel elindulhatunk, és addig alakítjuk, formázzuk, amíg olyan nem lesz, ami minden szempontból megfelelő és kivitelezhető. Sok esetben konkrét elképzeléssel érkeznek az ügyfelek, legalábbis a színeket illetően, illetve innen-onnan lementett megoldásokkal, hogy ilyet, meg olyat szeretnének. Majd a tervezés folyamán kiderül, hogy az adott helyiség méreteit tekintve megoldhatók-e a kívánságlistán szereplő dolgok. Szerencsések vagyunk, mert mindig sikerül megtalálni a közös hangot az ügyfeleinkkel. Meghallgatnak minket és szívesen veszik a tanácsainkat, ötleteinket. Természetesen mi is nyi-



tottak vagyunk, de úgy vettük észre, hogy ők is. Volt már példa arra is, hogy szinte 180 fokal fordulatot vett az új konyha ahhoz képest, hogy mi volt az eredeti elképzelés. A megrendelő pedig maximálisan elégedett volt a végeredménnyel. Az árajánlat mindig az adott konyhára készül, a kiválasztott anyagok, vasalatok, szerelvények, fogantyúk stb. alapján. Ezeket ugyebár minden esetben az ügyfél választja ki. Volt már példa arra, hogy a keret szűkös volt és kellett módosítani bizonyos anyagokon, de mindig sikerült megtalálni a legjobb megoldást. Sőt, volt olyan is, hogy az olcsóbb munkalap végül jobban mutatott az adott fronttal, mint az eredetileg kiválasztott.

– Kérem, mondja el nekünk, hogy a Piper-program miben segíti az önök munkáját? Milyen előnyökkel jár egy ilyen szoftver használata?

– A tervezéseinket hihetetlen mértékben segíti az általunk használt Piper 3D program, hiszen a látványtervező modulal az ügyfeleink már fotorealisztikus minőségben láthatják a leendő konyhájukat. Azt gondolom, hogy ezzel végképp elhárult minden akadály az elől, hogy valaki el tudja képzelni, milyen lesz a konyhája.

Ráadásul olyan minőségben, hogy az alapján könnyedén tud dönteni. Van, hogy több hónap telik el a tervezés és a kivitelezés között, ahogy olyan is van, hogy meggondolja magát az ügyfél, ami abszolút érthető és elfogadható. Ebben az esetben újratervezés van, de ma már az sem okoz gondot egy ilyen program birtokában. A Piper 3D programot 5 éve használjuk – és nagyon szeretünk vele dolgozni. A használata egyszerű, illetve minden személyre szabható, saját gyártási szisztémához alakítható, egyedi mérerendszer állítható be. A látványtervezővel kialakítjuk a helyiséget a pontosan megadott méretek alapján, majd elkezdődik a tervezés. A színek, anyagok kiválasztása után pedig elkészül a fotorealisztikus látványterv. Ha az ügyfelünk nemcsak képeket szeretne látni, hanem mondjuk a leendő konyháját szeretné bebarangolni, akkor arra is van lehetősége, hiszen 3D-s terveket is készítünk. Amikor már minden a helyére került, könnyű dolgonk van, hiszen a program gyártás-előkészítő is egyben. Anyagszükséglet, szabásjegyzékek, műhelyrajzok nyomtathatók, illetve már a furatmodul is segít az asztalosoknak. Azt gondolom – és teszem ezt személyes tapasztalat

alapján –, hogy ez a program minden segítséget megad ahhoz, hogy akár egy konyhát, irodát, gardróbot, vagy bármi mást könnyedén meg lehessen tervezni, be lehessen mutatni és el lehessen készíteni.

Jómagam imádom használni a programot, szeretem a munkámat, s ez meg is látszik az eredményeinken. Ügyfeleink visszajelzései, a szakmai elismerések még inkább motiválnak, hajtanak a még jobb, a tökéletes felé.

Számomra egy jól elkészített terv olyan, mintha már élne, létezne – s alig várja, hogy bizonyíthatasson valaki az otthonában. ■

KONYHÁK ELRENDEZÉS SZERINT

Egysoros konyha: Ebben az esetben egy falra kerül a konyha összes eleme. Amennyiben a konyhának szánt térben van hely és nagyobb előkészítő felületre vágyunk, figyelembe kell venni, hogy minél jobban széthúzzuk ezeket a területeket, a gépek és a mosogatótálca egyre jobban eltávolodnak egymástól, az „utak” megnövekednek. Általában jó megoldás lehet, ha a mosogatót a hűtő és a főzőlap közé helyezzük.

Kétsoros konyha: Egymással szemben elhelyezett két egysoros konyha. Hátránya, hogy munkavégzés közben 180 fokban fordulatokat kell tennünk, ezért az elrendezést célszerű a munkafolyamatok sorrendjéhez igazítani. Mindenképp legyen elég hely az ajtók és a fiókok nyitására. Jó ötlet lehet, ha egyik oldalra tesszük a hűtőt és a mosogatót, a főzőlapot pedig a másik oldalra.

L-alakú konyha: Nagy tér esetén ajánlott. Keveset kell mozogni a munkavégzés folyamán, minden kéznél van. Figyeljünk oda a sarokelem praktikus kialakítására. Tart-

suk szem előtt a munkafázisokhoz szükséges optimális háromszöget.

U-alakú konyha: Kis alapterületű konyhánál a legelőnyösebb megoldás. Helykihasználás szempontjából ideális, a munkavégzés kevés helyváltoztatással jár. Vigyázat, itt két sarokelem található, ügyeljünk a célszerű kihasználásukra! Akár két személynek is ideális. A mosogatót érdemes a főzőlap közelébe helyezni.

AZ 5 KONYHAI ZÓNA

Élelmiszerek tárolása: Ebbe a zónába kell elhelyezni a hűtőt, a

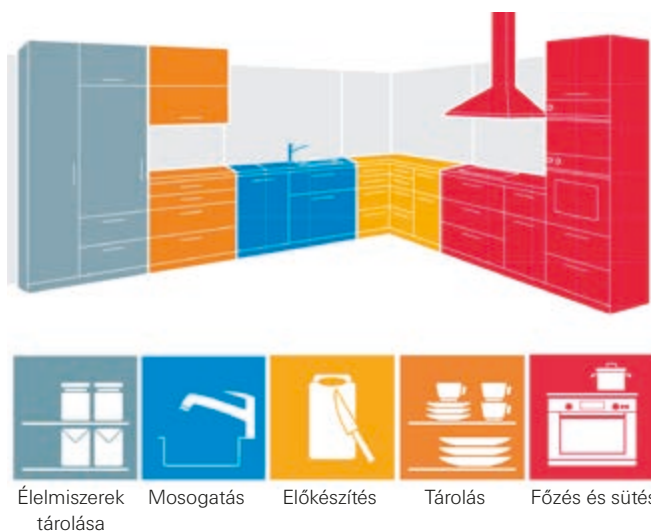
lisztet, a cukrot, az olajat és minden gyakran használt élelmiszert, valamint itt van a helye egy praktikus kamraszekrénynek is.

Tárolás: Itt kapjanak helyet az edények, poharak, tálak és evőeszközök, kések. Célszerű mélyebb fiókokban elhelyezni a lábasokat és a tányérokat, így átlátható lesz minden és kényelmes a használat.

Előkészítés: Ez a munkapult felülete, ami vagy a konyhapult része, vagy egy különálló sziget pultja is lehet. Az előkészítésre használt területnél fontos, hogy a testmagasságunkhoz legyen méretezve. Praktikus lehet egy munkapulton lévő, zárható szekrény a kisgépek tárolására, így egyből kéznél van, ha szükség lenne, mondjuk egy botmixerre.

Főzés és sütés: Itt születnek a finom falatok, ebben a zónában kell a fűszereknek is helyet találni.

Mosogatás: Ebben a zónában helyezzük el a mosogatótálcát és közelében a mosogatógépet. ■



Hranipex, több, mint élzáró

HALADJUNK ELŐRE EGYÜTT A SIKER ÚTJÁN!

A HRANIPEX Kelet- és Közép-Európa kiemelkedő bútorélzáró-gyártója és -forgalmazója. Az 1993-ban alapított cseh anyavállalat folyamatos fejlődésének, terjeszkedésének köszönhetően, a Hranipex-termékek Magyarországon kívül mára elérhetőek számos európai országban. Fejlődésünk kulcsa: vevőorientált szemléletünk, a folyamatos fejlődés, a minden területre kiterjedő szakmai hozzáértés.

SZÉLES BÚTORÉLZÁRÓ- KOLLEKCIÓ

Élzáróink tökéletes színazonossága, komplex szolgáltatásaink mára meggyőzték partnereinket. A forgácslapgyártók fejlődésével párhuzamosan kerülnek bevezetésre új színeink; vevőink visszajelzése alapján határozzuk meg az élzárók raktári méreteit. A kor igényeinek megfelelően kiszolgáljuk a hazánkban még nem túl elterjedt lézeres élzárásra irányuló igényeket is.

Rövid határidővel vállaljuk egyedi méretű élzárók szállítását – 24 órán belül, egyedi rendelések esetén 7–10 nap alatt kiszolgáljuk önöket. Élzáróink csak ABS minőségűek. Emellett vannak egyéb anyagú élzáróink, mint melamin, élfurnér és fa álléc.

RAGASZTÓKÍNÁLAT, KIEGÉSZÍTŐ TERMÉKEK

A széles bútorélzáró-kollekción kívül cégünk termékei közé tartoznak az olvadékragasztók, diszperziós, konstrukciós és szerelési ragasztók. Szakmai tanácsadással segítjük a megfelelő ragasztótípus kiválasztását, akár a helyszíni gépbeállítást. Termékskálánk kiegészül még tisztítóberendezésekkel és -eszközökkel, kézi és gépi tisztítószerrel, a kört pedig az elektronikus befecskendező berendezések zárják, amelyek



elősegítik a bútorelemek tökéletes élzárását. Saját márkás, kedvező árú termékeink (Hranitherm/Hranicol/Hranifix/Hranipur/Hranitape/Hraniclean/H-silicone/H-Polymer) kiváló minőséggel joggal öregbíti cégünk hírnevét. Nagy gondot fordítunk partnereink tájékoztatására is. Havonta közzétett hírleveleinkből folyamatosan hírt adunk új termékeinkről, bővülő kollekciónkról, ill. az esetleges változásokról.

Jól felkészült kollégáink, könnyen kezelhető honlapunk, webshop, online rendelés – mindezek célja partnereink támogatása.

Rendeléseit bármely módon leadhatja, szakmai kérdés esetén technikus kollégáink állnak rendelkezésükre! Termékeink megfelelnek minden

jogszabálynak, előírásnak, CLP- és ADR-törvénynek, bejelentési kötelezettségnek, műszaki és biztonsági adatlapjaink az összes termékhez aktuálisak, naprakészek. Válassza ön is a minőséget, a megbízható partnert a sikeres jövőhöz, fejlődéshez, fejlesztéshez! Haladjunk előre együtt a siker útján! ■

(X)

Hranipex Kft.

9027 Győr, Kőrísfa u. 20.

Tel.: +36-96/513-390

Fax: +36-96/513-391

E-mail: hu-eshop@hranipex.com,

hu-hranipex@hranipex.com

www.hranipex.hu

 **Hranipex**



TELJES HÁZRÉSZ ÁTALAKÍTÁSA EGY SZÉP ÉS PRAKTIKUS KONYHÁÉRT

Laukó Zoltán

Ezt a két falat szerintem ki kellene innen bontani! Valahogy így kezdhettem a mondanómat, amikor a konyhánk tervezésére került sor. Természetesen széles mosoly, nemleges válasz volt a reakció a család többi részéről. Végül 6 m³ válaszfalat bontottunk el, átalakítottuk a vízvezeték hálózatot, a fűtési rendszert, új villanyvezetékeket húztunk a falba, és még hosszasan sorolhatnám. Az így kapott 25 m² alapterületű helyiség minden egyes részletét úgy alakítottuk ki, hogy az általunk megálmodott konyhát kompromisszumok nélkül be tudjuk építeni.

Amikor egy új házat tervezünk, tudjuk úgy alakítani a konyhának szánt területet, hogy a megálmodott bútor majd szépen illeszkedjen a térbe. Ilyenkor még át tudjuk gondolni,

hogy mennyi, mekkora és milyen fekvésű ablakokat szeretnénk a természetes megvilágításhoz. A különböző szakmák képviselőivel úgy készítettük elő a szükséges csövezéseket,

kábelezéseket, hogy minden kiállítás a megadott konyha méreteihez passzoljon. Át lehet gondolni előre, hogy számunkra milyen az ideális konyha elrendezése. Milyen kialakításra van

szükségünk ahhoz, hogy kényelmesen tudjunk majd sütni, főzni. Ahol minden funkció a segítségünkre van, és a család minden tagja jól érzi magát a mindennapokban. Sajnos nálunk az a lehetőség, hogy előre tervezzük, nem adatott meg. Egy '90-es évek elején épült családi házat vásároltunk meg, ahol „kaptuk, amit kaptunk” alapon a meglévőből kellett „főznünk”. A ház első megtekintésekor tudtuk, hogy ha egy fiatalos, modern kuckót szeretnénk, akkor nagy átalakításokra lesz szükség. Személy szerint én a tágas terek híve vagyok. Nem jó dolog egy szűk konyhában tevékenykedni, vagy nyomorogni egy étkezőasztalnál, amiből egyébként csak négyszemélyeset lehet elhelyezni, mert nagyobb nem fér el. Egyáltalán nem panaszkodás ez a részemről, félre ne értsen a kedves olvasó, de ha előttünk van egy jónak ígérkező megoldás azáltal, hogy a rendelkezésünkre álló területet személyre szabjuk, akkor éljünk vele!

Tegyük szerethetőbbé, kényelmesebbé! Miután átvettük a házat, körbejártuk a lehetőségeket. A konyhának szánt helyiség alapterületét 25 m²-re lehet bővíteni azáltal, hogy lebontunk két válaszfalat. Eredeti felállásban egy L alakot kell elképzelni, ahol a két végén egy-egy konyhablokkszerűség volt, közöttük az étkező. A sarokrészben pedig egy nagyon kicsi szoba. Így ide konyhát tervezni szinte esélytelen volt. Kétméteres konyhablokkon főzésre előkészülni, ott dolgozni, úgy gondoltuk, hogy nagyon kevés. A kedves páromat hamar meggyőztem, és maradtunk az eredeti elképzelésnél: a válaszfalakat bontani kell! Ami első nekifutásra egyszerűnek tűnt, de hamar akadályokba ütköztünk. A két falban vagy 8 méter vízcső tekergett, amelynek az átalakítását meg kellett oldani. Az előző tulajnak két kisebb konyhája volt, mindkét részre bevezetve a hideg-meleg víz, lefolyó. Útban lett aztán a fűtőcső, valamint a villanyvezetékekkel is meggyűlt a

bajunk. A felmerülő problémák miatt csak több részben tudtuk eltávolítani a falakat, de már a munka felénél látszott, hogy megéri a fáradságot. A terület egyre nagyobb fényben úszott, kezdett kialakulni a vágyott, hatalmas tér. Az ember nem is gondolná, hogy mennyi apróbb és sok esetben hatalmas probléma tud előjönni egy átalakítás kapcsán. A következő nagy gond az volt, hogy a kisszoba és az L alakú rész szintjei úgy 5 cm-rel eltértek egymástól, így egyvonalba kellett hozni azokat. Ez a szintkülönbség természetesen a plafonnál is jelentkezett. Miután elkészültünk a járólappozással, még egy fontos dolog volt hátra ahhoz, hogy egybefüggő, hosszabb konyharészt tudjunk kialakítani. Át kellett helyezni a teraszajtót, aminek szerencsére már megvolt a helye, a régi nyílást befalaztuk és szigeteltük. Az átalakítási munkálatokkal megvoltunk, jöhetett maga a konyhabútor-tervezés!

”

Miután átvettük a házat, körbejártuk a lehetőségeket. A konyhának szánt helyiség alapterületét 25 m²-re lehet bővíteni azáltal, hogy lebontunk két válaszfalat.



Ilyen volt...



...ilyen lett



Konkrét tervünk az átalakítások befejeztével még nem volt, két megoldás motoszkált a fejünkben. Szerettük volna kihasználni maximálisan a teret úgy, hogy a konyhagépek, a mosogatótálca, az előkészítő felületek mind-mind kézre álljanak. Praktikus, kényelmesen használható megoldásokat szerettünk volna, valamint elérni azt, hogy a lehető legkevesebbet kelljen mozogni, ha épp szükség lenne bármire a sütés, főzés során.

Az első megoldás egy U alakú konyha lett volna, hatalmas szigettel. Azért, hogy a beltéri ajtó közepén ne szakítsa meg a konyhát, pluszajtót terveztem be frontanyagból, hogy egységes legyen az egész. Nagy problémát jelentett, hogy minden falfelületen volt valami akadályozó tényező, ami miatt nem lehetett volna egységes bútort kialakítani. Az egyik oldalon a teraszajtó és az ablak, a másik oldalon egy beltéri ajtó. A fordulásnál a sarokban egy hatalmas kamraszekrény kapott volna helyet, ami rengeteg tárolási helyet biztosított volna. Miután kiszámoltam ennek a konyhaverzióknak a költségeit, elég gyorsan elvetettük ezt a tervet és szűkítettük le arra a verzióra, ami aztán elkészült.

A konyha alapját, centrumát egy L alakban elrendezett bútor adja,

alsó- és felsőszekrényekkel, valamint oldalt egy toronyszekrényvel. A víz, valamint a lefolyó kiállásai adottak voltak, azok átalakításába már nem szerettünk volna belevágni, tehát onnan indítottam a korpuszok felosztását. Amit mindenképp szerettem volna elérni – és ezt minden konyhatervezésnél elsődlegesnek tartom –, hogy a főzőlap körül legyen elég

hely, ne korlátozzuk egyik oldalról sem, és legyen szimmetrikusan elhelyezve a pultban, ha lehetséges. Így nemcsak kényelmes rajta dolgozni, de esztétikailag is hangulatos megjelenést tudunk elérni a konyhabútorunkban. Az L alak bal oldalára került a mosogatótálca és a mosogatógép, jobb oldalára a főzőlap, és maradt még rengeteg





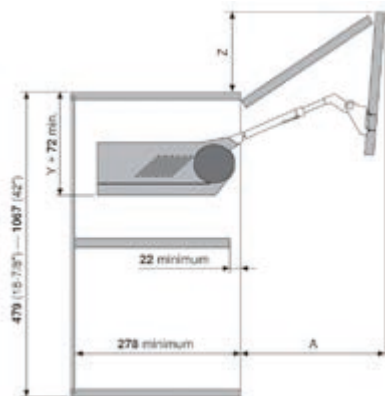
”

A poharak, tányérok tárolására egy 900 mm széles korpusz készült, amelynek a frontja egy Blum HF vasalat segítségével nyitható.

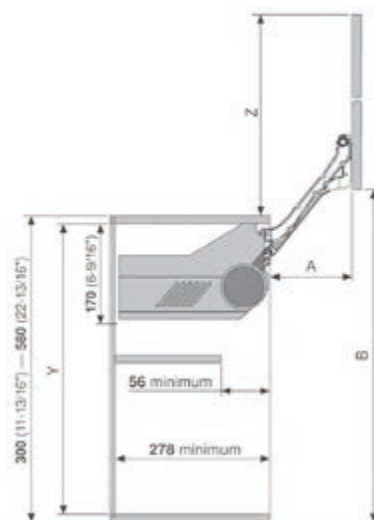
előkészítő felület is. Külön toronyba helyeztem el a sütőt és a mikrót, a gépek felett és alatt pedig további pakolóhelyek kerültek kialakításra. Én fiókpárti vagyok, ahol csak lehet, szekrény helyett fiókokkal tervezek, mert sokkal praktikusabb. Amikor kihúzom azt, minden előttem van, átlátható, nem kell guggolni, lehajolni. 14 darab fiókot építettünk be. Kettőt a sütő alá, hármat a főzőlap alá és a mellette lévő korpuszba is hármat, valamint a szigetrészen hatot. A főzőlap feletti két kisebb szekrényben a főzés során használatos fűszereket, olajokat tároljuk. A poharak, tányérok tárolására egy 900 mm széles korpusz készült, amelynek a frontja egy Blum HF vasalat segítségével nyitható. Rengeteg HF vasalatot beépítettem már, de hétköznapi használatból szerzett tapasztalatom még nem volt. Pár hónap elteltével biztosan

leírhatom: nem bántam meg, hogy nem oldalra nyíló frontokat tettem fel. A harmonikában nyíló ajtó praktikus, könnyen használható, ha nyitva is marad, a közlekedést nem

akadályozza. Az alsó és felső sarokszekrényénél az volt a célom, hogy jól hozzáférhető legyen, nagy tárolófelületet biztosítson. Az alsó sarokszekrényénél nem szerettem volna drága



Blum Aventos HF



Blum Aventos HL



vasalatot használni. A volt megrendelőktől visszakapott információk, valamint az ár-érték alapján, s a nem túl praktikus kihasználhatóság miatt ezt a lehetőséget elvetettem. Így ez a korpusz 900 mm-t vesz el egyik és másik oldalt is a konyhapultból, és harmonikaajtóval lett szerelve. Az ajtó könnyen nyitható, rengeteg hely van a szekrényben, és többnyire nagyobb edényeket, tálat tárolunk itt, amelyek nem feltétlenül vannak napi használatban. A konyha közepére került egy 1000 mm széles pult hat darab fiókkal és elé helyeztünk két bárszéket. A hat fiók rengeteg tárolási lehetőséget ad, valamint az 1 méter széles pult további előkészítő felületet biztosít, ami abból a szempontból is praktikus, mert minden oldalról használható. Nagy bánatomra, semmilyen megoldás nem jutott eszembe, hogy az így kialakított konyhabútorban a hűtőt hogyan tudom elhelyezni úgy, hogy egy egységben legyen az egész konyha. Így került kialakításra egy külön falrészben egy nagyobb kamraszekrény, mellette egy vitrines szekrény, és a sort egy szabadon álló hűtő zárja. Ezt a hűtőt két éve vásároltuk, meg vagyunk elégedve vele, de a bútor már úgy lett előkészítve, hogy ha esetleg tönkremegy, akkor az egységesség miatt egy beépített hűtő lesz a helyében.

A konyhához szükséges korpusz- és frontanyagot, munkalapot két győri cégtől rendeltem és szabattam, az összeépítés már itthon, a saját műhelyemben történt. A korpuszok sima korpuszfehér lapból, a frontok Kronospan 7045 MG – először a 7045 AG-t választottuk, de valami bődületes összeget mondtak rá –, a munkalap pedig Egger H3332 ST 10 típusú. A munkalapot méretre vágva, összemarva szoktam megrendelni. Nagyon sokszor irigylem azokat a kollégákat, akiknek jól felszerelt műhelyük van, és saját maguk el tudják végezni a szabás- és élzárásművele-

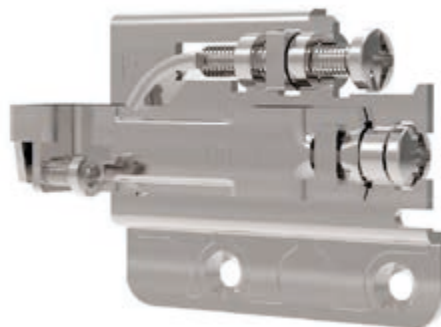
teket. Nem szeretnék rosszat írni egy szabáscégre sem, mert egyébként – ha épp olyanjuk van – segítőkések és együttműködőek, de már első nekifutásra annyi lapalkatrészem hiányzott, hogy egyetlen alsószekrény összeszerelésének sem tudtam nekiállni. Kiderült, hogy azokon a lapokon átsiklottak a felvitelkor. A frontlapokon pedig katasztrofális élzárást kaptunk. 1–2 mm túllógás, sok esetben hullámosan, karcolta és vágta az ember kezét. Rengeteget dolgoztam rajta itthon, mire ki tudtam javítani olyan állapotúra, hogy ne legyen balesetveszélyes, ne vágja



szét a kezünket. Ilyenkor persze kockáztatom, hogy a lap karcolódik, pepceselős, időigényes munka, amivel az ember nem tervezett. Ügyfél által megrendelt munkáknál ezek azok a kiesett idők, amivel nem tudunk előre számolni, más feladatoktól veszi el az időt, és mindez nagyon bosszantó tud lenni. A korpuszokat többnyire a Nobilia konyháknál látott dobozkialakítások szerint szoktam gyártani, s ez most is így történt. Ez azt jelenti, hogy a két oldal 560 mm széles, a doboz belseje 510 mm mély, a hátfallemez nútolva van, és a legtöbb esetben a dobozokat lamellózom. Tudom, ez a lehető legrosszabb kihozatalú megoldás szabáskor, sokkal több melő is van vele összerakásakor, de több apróság miatt is nekem ez a fajta megoldás tűnt praktikusnak és ennél maradtam.

Így a korpuszokat ennek megfelelően készítettem elő. Mindenképpen szerettünk volna a felsőszekek aljára LED-világítást, aminek a helyét felsőmaróval alakítottam ki, majd a korpuszok felszerelése után beragasztottam a LED-profil. A kapcsoló a sarokszekrény aljában kapott helyet, ami kézre esik, könnyen elérhető. A vasalatokat tekintve is fontos szempont volt az ár, de ha praktikusabbnak ítéltünk meg egy esetlegesen drágább megoldást, akkor azt választottuk. A fiókrendszerek közül az Emuca Vantage fiókok voltak a befutók. Szerintem jól működnek, esztétikailag nem találok benne hibát, könnyen és gyorsan szerelhetők. A felső fiókok 83 mm magas alapfiókok, az alsó kettő pedig 204 mm hátfalmagasítóval szerelt fiók, ami oldalanként két-két korlátot kapott. A

segítségével a szekrényünket lefelé és fölfelé, valamint a falhoz képest merőleges irányban. Ezt a vasalatot szintén azért kedvelem, mert, ha egyedül építke be konyhát, akkor megkönnyíti a dolgom. Egyszerűen felhelyezem sorban a szekrényeket, majd beállítom azokat. Persze az ilyen típusú megoldás előkészületei több időt vesznek igénybe, mint ha egyszerűen egy IKEA-vassal oldottam volna meg. Mindenképp szerettem volna egy üveges vitrint, ami egy picit megtöri az egybefolyó frontfelületet. Úgy gondolom, hogy az elkészült, két üvegajtós megoldás feldobja a konyhát, hangulatosabbá, barátságosabbá teszi azt. Az üvegekkel szerencsém volt. A rajzom alapján egyből átlátták, mit szeretnék. Pár napon belül mehettem is a kész üvegajtókért, polcokért. A másik

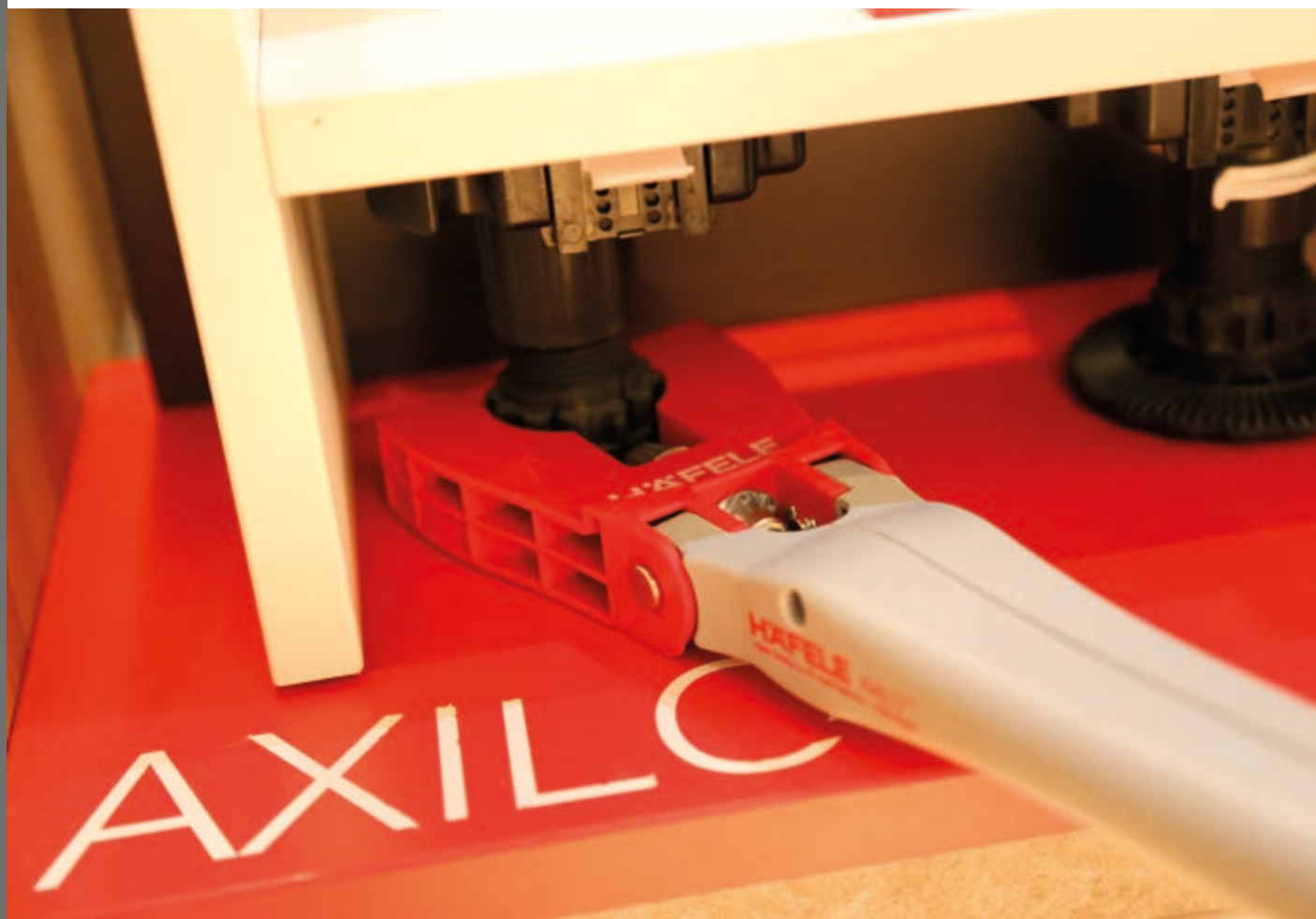


Bútorfüggesztő sín

Természetesen a korpuszok mélységét, amennyiben egy vasalat mérete úgy igényli, módosítom a mellékelt leírás alapján. Legyen szó például sarokszekrény-vasalatról, vagy – ha jól emlékszem – van fiókvasalat is, ami nem fér el 510 mm mélységen, akkor korrigálom a megadott méretek alapján a korpuszmélységet. Mivel a teljes bútoron egyedül dolgoztam, a toronyszekrényt és a további két álló szekrényt bent a lakásban állítottam össze, hogy végül már csak a helyére tudjam léptetni. Az alsó és felső sarokszekrény szögben vágott lapjait CNC-n készítettem elő, majd elzárattam, így itthon már csak össze kellett állítani. A felsőszekek rögzítését sínes bútorakasztóval szoktam kivitelezni, aminek szükséges, hogy maradjon úgy 18–20 mm rész a hátfallemez és a fal között.

normál nyitású ajtók alap 110 fokos, ráütődő kivetőpántot kaptak, az alsó sarokszekrényenél egy – Blum-katalógus alapján – sarokszekrény-kivetőpánt lett kombinálva egy 155 fokos pánntal, valamint a felsőszekrényenél +45 fokos ráütődő kivetőpánt került beszerelésre. Felnyíló vasalatokból háromfélét használtam a konyhában. Blum Aventos HF került a mosogatótálca fölötti szekrénybe, az Aventos HL a toronyszekrény felső frontját mozgatja, valamint a hűtő fölötti ajtóhoz Aventos HK-S típusú. A felsőszekekhez Camar szekrényfüggesztőt használtam, amihez a síneket két állványcsavarral rögzítettem a falban. A függesztőn van egy csavar, amit ha becsavarunk, rögzítjük azt az előkészített sínhez, így nem tud onnan leakadni. Tudjuk állítani a függesztőn lévő további két csavar

szolgáltató, aki munkájával hozzájárult a hangulatos konyhánkhoz és a hullámos fal ellenére remek munkát végzett, az a burkoló volt, akit Csempé Szabó néven lehet megtalálni. Az elkészült munkája után nyugodt szívvel ajánlom mindenkinek. Összességében úgy gondolom, hogy egy esztétikus, hangulatos, a használatot tekintve pedig praktikus konyhát sikerült elkészíteni. Ezt bizonyítja a mindennapi használat is. Az elkészült konyhában rengeteg tárolóhely lett kialakítva, minden könnyen és gyorsan elérhető. A tesztelőm és kritikusom a feleségem volt, akitől eddig csak pozitív visszajelzést kaptam. Szereti és szívesen használja az elkészült konyhát. Az átalakítások rengeteg bosszúságot okoztak számunkra, de a végeredmény kárpótol minket mindenben. ■



ÚJ HÄFELE VASALATBEMUTATÓ-TEREM

A JAF Holz Ungarn Kft. 2013 óta forgalmazza a Häfele vasalatait. Az elmúlt 9 évben a JAF Holz mind a hat telephelyén alakított ki a Häfele modern vasalatokkal beépített bemutatótermeket – úgynevezett TWW Shopokat –, amelyeket folyamatosan újabb vasalatokkal bővítettek ki. A győrnújbaráti JAF Holznál 2022 áprilisában készült el a teljesen felújított, újdonságokkal ellátott TWW Shop.

Konyhai vasalatok terén sok fejlesztés történt a Häfele háza táján az elmúlt években.

Kamravasalatoknál az asztalosok jól ismerik a Kesseböhmer termékeit – melyeket a Häfele is forgalmaz –, ezek is megtekinthetők a bemutatóteremben.

Azt már kevesebben tudják, hogy a Häfelének saját gyártású kamravasalatai is vannak, melyek minőségben nem maradnak el a Kesseböhmer

vasalatoktól, de áraik kedvezőbbek.

A szortimentben megtalálható a MagicCorner jellegű sarokszekrény-vasalat, és az állószekrénybe való kamravasalat is. Ezen vasalatok már elérhetők antracit és fehér/króm összeállításban is.

A manapság oly divatos felnyílók különösen komfortosak, mert a bútorhasználó mozgás- és fejmagasságtérre mindig szabad marad. A felnyíló

vasalatok minden típusa elérhető a Häfelénél, és a bemutatóteremben meg is tekinthető.

2019-ben, a németországi Interzum kiállításon nagydíjas termék lett a Häfele Free Space felnyíló vasalata. Két típusa, a fékes és a Tip-On-os is bekerült a TWW Shopba. Bár egy kicsi és kompakt felnyílóról van szó, mégis akár 650 mm magas korpuszhoz is használható. Pánt nélküli szerelést tesz lehetővé, és a hozzá tartozó sab-



Free Space



Free Flap

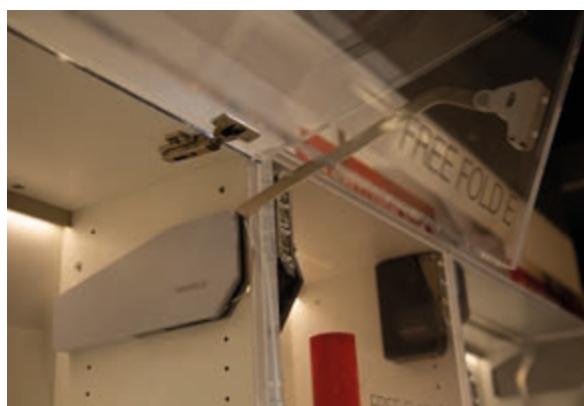
lonnal előkészíthető a vasalat helye a korpuszon és a fronton is. A felnyíló minden pozícióban megállítható, és csukáskor csillapítva záródik. Egyre keresettebbek az elektromos felnyílók, melyek fogantyú nélküli

nyitást és egy gomb megnyomásával történő zárást tesznek lehetővé. A Free felnyílócsaládból a Free Fold, a Free Flap és a Free Swing elektromos változata is megtekinthető és kipróbálható a bemutatóteremben.

(Érdeklődésként megjegyezzük, hogy a Häfele Free felnyílócsaládját Magyarországon – a volt Huwil-gyárban – készüli. A Huwil-gyárat megvásárolta a Häfele és a Kesseböhmer 50-50%-os arányban.)

”

2019-ben, a németországi Interzum kiállításon nagydíjas termék lett a Häfele Free Space felnyíló vasalata. Két típusa, a fékes és a Tip-On-os is bekerült a TWW Shopba.



Free Fold E



Free Swing





LOOX5

beépíteni a bútorba és nem kell hozzá villanyszerelő! (A Häfele LOOX-rendszerei gyorscsatlakozóval ellátottak és rendelkeznek olyan minősítéssel, amely megfelel azon szabványoknak, hogy nem csak villanyszerelő építheti be a bútorba!) Erre is található megoldás bőven a bemutatóteremben.

A győrójbaráti JAF Holz vasalat-bemutatótermében beépített mintakonyhában megtekinthetők a Häfele saját gyártású fém fiókoldalas fiókrendszerei is.

Különböző magasságú Matrix P (premiüm) fém fiókoldalas rendszere.

”

Nem elhanyagolható terület ma a bútorvasalat, ezen belül is a konyhai vasalatok között a megfelelő LED-világítás! ... A Häfele LOOX5 családja a teljes bútorvilágítás-szortimentet lefedi.

Új, szintén saját gyártású termékei a Häfelének a gránitmosogatók. 6 színben és különböző elosztásban érhetők el. Egy medencés; egy mély-egy csepegtető; egy mély-egy gyümölcsmosó-egy csepegtető variációban, gyönyörű szép kidolgozásban, jó minőségben kapható, melynek az ár-érték aránya is nagyon jó.

Szelektív hulladékgyűjtő szortimentje a Häfelének nagyon nagy. Ebből sajnos csak egyet tudnak megtekinteni a bemutatóteremben, de az ott dolgozó értékesítők tudnak segíteni a megfelelő hulladékgyűjtő kiválasztásában, attól függően, hogy milyen széles korpuszba kerül beépítésre a szemetes, illetve aszerint is, hogy milyen elosztására van igény.

Nem elhanyagolható terület ma a bútorvasalat, ezen belül is a konyhai vasalatok között a megfelelő LED-világítás! Ezen a téren történt az elmúlt években a legnagyobb fejlesztés a Häfelénél. A Häfele LOOX5 családja a teljes bútorvilágítás-szortimentet lefedi. Legyen az munkapult-megvilágítás, szekrénybelső-megvilágítás, lábazati

hangulat fény, vagy az ezekhez csatlakoztatható bluetooth-os hangrendszer. Ezek a világítások kombinálhatók nyitásérzékelős kapcsolóval, rejtett (kapacitív) kapcsolóval, de akár távirányítóval is. Nagy előnyük még ezeknek a világításoknak, hogy az asztalosok műhelykörülmények között tudják

Ez a rendszer öt színben, három magassági méretben érhető el. A 92 mm magas és 115 mm magas fémoldalhoz lehet betenni magasító pálcát vagy teli oldalas magasítást is. Tudja kezelni egyben a Tip-On-os nyitást és a csillapított csukódást is.



Matrix P



AluSplash

Szintén megtekinthető a Matrix S (standard) fém fiókoldalas rendszer is, mely egy kedvező árú, megbízhatóan működő fiórendszer. Három színben és két magassági méretben (84 és 120 mm) érhető el.

A Häfele mind a két fiórendszerére igaz, hogy akár extra magas fiókok is készíthetők vele, mert a hátfalat

a helyi adottságnak megfelelő magasságra lehet hagyni és akár több magasító korlát is behelyezhető. (A hátfalrögzítő nem szabályozza le, hogy milyen magas lehet a hátfal, ez egyénileg szabályozható.)

Esett már szó egy előző Magyar Asztalosban a Häfele AluSplash

hátfalrendszeréről, mely 4 mm-es vastagságával és hőállóságával alternatívája lehet az üveg hátfalnak. Ez a termék faipari gépekkel megmunkálható (vágható, marható és marás után hajlítható), így könnyen telepíthető. Ráadásul akár gáztűzhely mögé is behelyezhető. Ezt a terméket is megtekinthetik a mintakonyhán.



És a gomb a kabáton... A Häfele fogantyúválasztéka több ezer típusból, formából és színből áll össze. Itt is egyre több a saját gyártású termék. 2021-ben neves tervezők által megálmodott fogantyúk kerültek szortimentjünkbe. Ezekből válogattak szín és típus szerint a győri baráti bemutatóterembe. Így mindenki talál igénye, lakásának stílusa szerint gombot a kabátra.

Sajnos a Häfele által gyártott és forgalmazott 150 ezer terméket nem lehet egy térben bemutatni, de így is sok újdonság tekinthető meg Győrújbaráton a JAF Holznál. Látogassák meg önök is! ■

HÄFELE



Antracit vázba zárt csúcstechnológia a gasztronómia oltárán

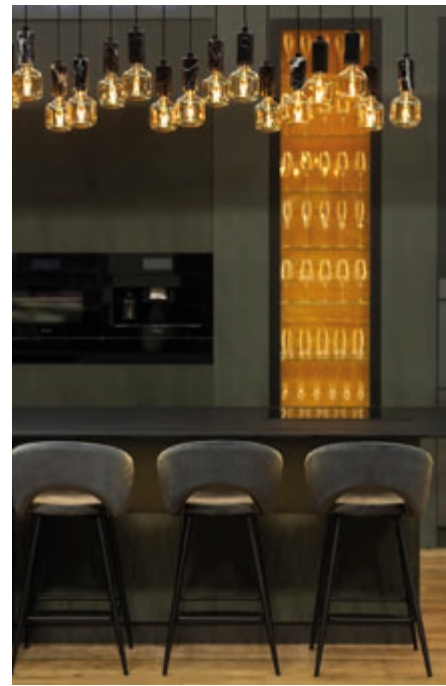
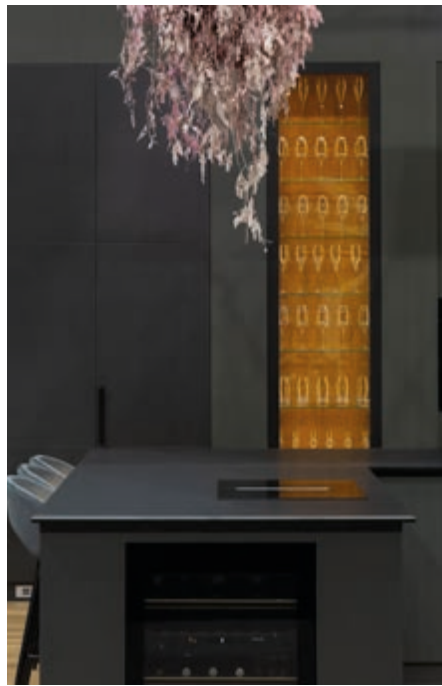
A FALCO ZRT. A 2022-ES KONYHAKIÁLLÍTÁSON

Április végén a FALCO Zrt. társkiállítóként közreműködött a Miele Magyarország exkluzív álmának a megvalósításában, kiemelt szerepet játszva a magyar konyha országos ünnepén. Kiszely Beáta, többszörös díjnyertes lakberendező szakértő kezei alatt a FALCO Zrt. bútor- és munkalapjai letisztult vonalvezetésű standként újjászületve, méltó keretbe foglalták a Miele prémium kategóriás háztartási gépeit. A kiváló minőségű, esztétikus, a konyhai körülmények jelentette változatos kihívásoknak

ellenálló faipari laptermékekre kiemelt figyelem összpontosult, hiszen a színpaddal szembeni standon a látogatók többsége megfordult. A konyhakiállítás hangulatát az esemény személyessége adta meg igazán – tervezők, ügyfelek, vállalkozások és előadók dinamikája, ami az elmúlt két évből hiányzott. Ínycsiklandó ízek, isteni illatok, fantasztikus fellépők, mindez a FALCO Zrt. és a Miele Magyarország tolmácsolásában, 2022. 04. 22–24-én, a Papp László Budapest Sportarénában!

A standhoz felhasznált anyagok: Rocko R073 Skanipure HS; Rocko K58C L073 (lábazati szegő); Kronodesign 0164 PE Anthracite táblák; Slim Line: Black Core 0190 AF/SM; Kronodesign 5527 SN Stone Oak; Kronodesign Metal: AL02 Brushed Platinum; Kronodesign Metal: AL03 Brushed Inox ■

**FALCO**
wood industry



”

Kiszely Beáta, többszörös díjnyertes lakberendező szakértő kezei alatt a FALCO Zrt. bútor- és munkalapjai letisztult vonalvezetésű standként újjászületve, méltó keretbe foglalták a Miele prémium kategóriás háztartási gépeit.



A képeket Kiszely Beáta tervezőné és a Budapest Aréna csapata készítette!

MÉLTÁN KEDVELT GÉPCSODA, A MOSOGATÓGÉP TÖRTÉNETE

Schlosser Mátyás

„A főzés egyik titka, hogy ne gondolj a mosogatásra” – a költő, Fodor Ákos gondolata örök érvényű, hiszen senki nem végzi szívesen ezt az undok és kényelmetlen házimunkát. Egy hölgynek, bizonyos Josephine Cochrane-nek (1839–1913) köszönheti a világ, hogy ettől megkímélhetjük magunkat, a rendkívüli találmányát pedig mosogatógépnek hívják.

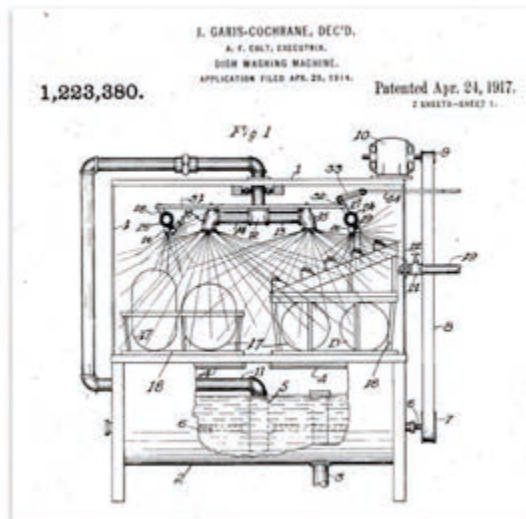
Vajon miért érezte szükségét Josephine egy mosogatást segítő gépnek? A kézenfekvő válasz helytelen, nem a saját munkáját akarta könnyíteni! Gazdag ohiói származású háziasszonyként, világéletében egyetlenegy tányért sem kellett volna elmosogatnia, ugyanis a házimunkát a szolgálók végezték helyette. Ami roppant módon elkésértette Josephine-t, az az alkalmazottainak hanyagsága és ügyetlensége volt, ugyanis rengeteg nemes tányért, poharat és edényt törtek össze a mosogatási folyamat során. Étkészlete rohamosan fogyatkozott, ennek hatására döntött úgy, hogy tervez egy gépet, amely henger alakú, és nagy víznyomással tisztítja meg a mosatlant. Eleinte ezt a különleges szerkezetet csak saját háztartásában és ismerősei körében tervezte használni, az üzleti cél eszébe sem jutott. Viszont férje halála után anyagi helyzete egyre rosszabbul alakult, ezért végül úgy döntött, hogy az ötletet a világ elé tárja. De ez nem is volt olyan egyszerű! Először is az életre keltendő találmányra szabadalmat kellett szereznie, majd reménybeli vásárlókat keresnie, akiket meggyőzve, végül el lehet adni a piacképesre fejlesztett terméket. Mindezt férfi képviselés nélkül, egy férfiak által uralt világban. Akkoriban ez bármelyik nő számára nehéz lett volna, függetlenül attól, hogy milyen háttérrel vagy társadalmi pozícióval rendelkezik. A következő években keményen dolgo-



„Jelen találmány célja a mai mosogatásnak tisztábbá, egyszerűbbé, gyorsabbá és kényelmesebbé tétele. A manapság szokásos mosogatás ugyanis, nem is említve azt, hogy meglehetősen piszkos és undorító, egyúttal hosszadalmas és kényelmetlen dolog is.” (Részlet Csicsmanczay Emília 49414. lajstromszámú szabadalmából.)

zott azon, hogy innovációját piacra vigye, kevés pénzzel, korlátozott műszaki ismeretekkel, és segítséget keresve munkálkodott mosogatógépe mechanikájának fejlesztésén.

Miután 1885 decemberében benyújtotta első szabadalmi kérelmét, elkezdte fejleszteni terméke gyártására érdemes prototípusát. Az Illinois állambeli Shelbyville-ben lévő háza



Josephine Cochrane, a feltaláló és vállalkozó maga mutatja be találmányát. (harkaroundthegreats.wordpress.com)

”

Motor forgatta a hengert, miközben forró szappanos víz spriccelt fel a tartály aljáról, locsolva és mosva az edényeket. Az ő mosogatógépe volt az első típus, amely a kefe helyett víznyomást használt a gép belsejében lévő tárgyak megtisztítására.

mögött, egy fészerben tervezte meg mosogatógépének első modelljét. George Butters vasútgép-szerelő volt az, aki a mosogatógép összeállításában segítségére volt, elmondható, hogy ez az úriember volt az első mosogatógép-gyári alkalmazott a világon... A gép tervezéséhez Cochrane először méretett vett a leggyakoribban használt tányérokra, edényekre, majd drótrekeszeket készítettek, amelyekbe azok jól illeszkedtek. Ezeket a rekeszeket egy henger belsejében helyezték el, amely egy réztartályban feküdt. Motor forgatta a hengert, miközben forró szappanos víz spriccelt fel a tartály aljáról, locsolva és mosva az edényeket. Az ő mosogatógépe volt az első típus, amely a kefe helyett víznyomást használt a gép belsejében lévő tárgyak megtisztítására. Az első, „ős” mosogatógépek valójában túl drágák voltak egy átlagos háztartás számára, az ár 75 és 100 dollár között mozgott, ami abban a korban

beláthatatlanul nagy összeg volt. Ráadásul a legtöbb háziasszony akkor sem költött volna pénzt ilyesmire, ha megtehetné volna, a büszkeségük nem engedte, hogy megkönnyítsék a dolgukat (hová vezetne ez?). Nem mellesleg, a folyó meleg víz sem volt általános. Az évek alatt aztán elkezdtek olyan melegvíz-tárolók és kazánok elterjedni, amelyek elég nagy teljesítménnyel bírtak a mosogatógép követelményeinek is. Először az intézményekben, nagykonyhákban, később pedig már a háztartásokban is, ezzel pedig az egyik nagy technikai akadály elhárulni látszott. A World's Columbian Exposition nevű kiállítás kulcsfontosságú pillanatnak bizonyult Cochrane üzletének történetében. A rendezvényt 1893-ban Chicagóban hozták létre, még Kolumbusz Kristóf 1492-es Újvilágba érkezésének 400. évfordulója alkalmából... A kiállítás remek alkalomnak bizonyult a találmány széles körű

bemutatására, sok étterem és szálloda adott le rendelést, sőt főiskolák és kórházak is szimpatizáltak a találmánnyal, mely a higiéniai követelményeikre nyújtott remek megoldást. A vállalkozó asszony 1898-ban megnyitotta saját gyárát, a kezdet óta hűségese George Butters vezetésével, és terjeszkedni kezdett: beindult az értékesítés északon és délen, Mexikótól egészen Alaszkáig. Időskorában úgy tartotta, ha előre tudta volna, milyen nehéz munka lesz ez a folyamat, talán nem vállalkozott volna a mosogatógép létrehozására. De ennek ellenére örült, hogy megtette, és főleg, hogy sikerült. Később, 1926-ban a céget eladták a KitchenAidnek, de most is létezik, a Whirlpool Corporation részeként. A találmány igazi, ismert karrierje csak később, az '50-es években indult meg, ekkor hódították meg a mosogatógépek az amerikai középosztály háztartásait, sajnos a gép feltalálóját ezt az aranykort már nem érthette meg.



A mosogatógépek széles körű elterjedése a második világháború utáni fellendülés során történt, az 1950-es évek Amerikájában. (bouldercityreview.com)

Ahogy sok más esetben, úgy a mosogatógépnél is megtörtént az, hogy nem egyetlen ember próbálta szabadalmaztatni a forradalmi ötletet. Két férfi is próbálkozott hasonló, de más műszaki kialakítású berendezéssel. 1850-ben Joel Houghton egy kézi forgattyús mosogatógépet tervezett. Az 1860-as években L. A. Alexander továbbfejlesztette a gépet egy fogaskerekes mechanizmussal, amely lehetővé tette a felhasználó számára, hogy egy kád vízben pörgesse meg a rácsra helyezett edényeket. De ezen eszközök egyike sem volt különösebben hatékony és kiforrott. Így nem lettek sikeresek és elterjedtek sem, talán túl korán is érkeztek. Ha mosogatógépről van szó, akkor egy magyar hölgyet is meg kell említenünk, ugyanis dr. Simon Józsefné Csicsmanczay Emília is nyújtott be ilyen szabadalmat. A Szellemi Tulajdon Nemzeti Hivatala által őrzött 49414. lajstromszámú szabadalmi leírása érdekes olvasmány, egyben korlenyomat. Josephine-nel ellentét-

ben, Emília ismerte a mosogatás minden kellemetlen velejáróját. Írásaiból egyértelműen kivehető, hogy nem rajongott a mosogatásért és szerette volna kiváltani valami mással, ami helyette elvégzi ezt a hálátlan feladatot. Ha Josephine Cochrane nem védette volna le találmányát korábban, könnyen megeshetett volna, hogy ma dr. Simon Józsefné Csicsmanczay Emíliát tiszteljük a mosogatógép atyjának... bocsánat, anyjának. Önmagában érdekes tény, hogy hölgyeknek nevei merülnek fel ebben a témában, egy mechanikus gép feltalálása kapcsán! A XX. században sok tekintetben változott meg a világ, a nők egyetemre mehettek, állást vállalhattak, és egyre többen választottak egy olyan szakmát, amelyben a műszaki területen történő alkotás lehetősége adatott meg nekik. Így számos olyan műszaki újítást találunk, melyeket hölgyek találtak ki, és amelyeket a mindennapi életünkben ma is használunk. A pedálos kukát például egy 12 gyermekes édesanyja, Lillian

Moller Gilbreth találta fel az 1920-as években, de neki köszönhetjük a hűtők ajtajába épített praktikus polcokat is. Mary Anderson első szabadalmát az autó belsejéből vezérelhető automatikus ablaktisztító készülékre, azaz a jól ismert ablaktörlőre 1903-ban adta be. Ahogy 1899-ben pedig a mosás gépesítésére tett javaslatot Voyta Ilona, ebben az időben ugyanis a ruhatisztítás magától értetődő folyamata egy rendkívül nehéz fizikai munka volt..., de ez már egy másik történet. ■

Források:

hu.wikipedia.org/wiki/Fodor_Ákos_(költő)
 hungaricana.hu/hu/view/SZTNH_SzabadalmiLeirasok
 szabadalom-vedjegy.hu
 washerhouse.com/hu
 wikipedia.org/wiki/Josephine_Cochrane
 wikipedia.org/wiki/World's_Columbian_Exposition
 wikipedia.org/wiki/Mary_Anderson_(inventor)

KORSZERŰ KONYHAI GÉPEK ÉS TECHNOLÓGIÁK

Schlosser Mátyás

A fejlődés megállíthatatlan, mérnökök hada dolgozik nap, mint nap azon, hogy az életünk egyre több területén nyújtsanak számunkra segítséget a különféle elektromos készülékek, és ezek közül a konyhai gépek sem képeznek kivételt! A legkorszerűbb berendezések túl azon, hogy a kényelmünket fokozzák, egyre több esetben a munkavégzés hatékonyságát, minőségét is jelentős mértékben javítani képesek. Ebbe az iparágba is beszivárogtak már a különféle okosfunkciók, melyeknek köszönhetően elképesztő precizitással kerülnek kiszolgálásra a felhasználó igényei. Néhány ötletes, újszerű berendezés meg is érdemli a bemutatást!

A prémium minőségű háztartási és ipari készülékeket gyártó Miele, Németország egyik legismertebb és legpatinásabb vállalatának története immár több mint százhusz éves múltira tekint vissza. Carl Miele és Reinhard Zinkann 1899-ben alapította,

és máig családjaik tulajdonában van! Világszerte csaknem száz országban érhetőek el a cég termékei. „Immer besser” azaz „Mindig jobbat” – ez a szlogenjük, mely nem pusztán üres frázis, hanem valódi tartalommal bír, ezt írták fel az első, 1901-ben

gyártott, még fából készült mosógépükre is. A Miele háza táján mindig érdemes szétnézni, ha a legmodernebb megoldásokat keressük. Rendkívül ötletes a Con@ctivity nevű funkciójuk, mely már a harmadik generációnál tart és elsősorban a



Indukciós főzőlap, beépített páraelszívóval! Innovatív és kényelmes: mert az elszívó automatikusan reagál a főzőlap beállításaira. (Miele Experience Center/ a szerző saját felvétele)

fűzőlap, valamint a páraelszívó kapcsolatáért felel: lényegében az elszívó automatikusan reagál a főzőlap beállításaira. A világítás felkapcsolására a fűzőlap vezérlő gombjainak háttérvilágítása is bekapcsol. A tűzhely használatakor a páraelszívó magától aktivizálódik, sőt az elszívás teljesítményét is a főzőlapon történőkhöz igazítja, így a konyha klímája állandóan kellemes marad a főzés során. A készülékek WiFi-kapcsolaton keresztül kommunikálnak egymással. A vezeték nélküli internetkapcsolat további lehetőségeket is rejt: a Miele@home abszolút kihasználja ezeket. Minden intelligens Miele háztartási készülék kényelmesen, biztonságosan hálózatba kapcsolható, és az egyszerűen kezelhető Miele@mobile App-on keresztül, igény szerint más meglévő okosotthon-vezérlésbe is integrálhatóak a rendszer elemei. Meglepő lehetőségeket is találunk a portfólióban: például FoodView-val ellátott sütő esetében az ételkészítés folyamata mindig szem előtt tartható – akkor is, ha ön nincs otthon! A prémium kategóriás sütők ugyanis sütőtéri kamerával is el vannak látva, és az ezek által készített képek okostelefonon vagy tableten ellenőrizhetők. Szükség szerint ugyanilyen kényelmesen módosíthatók is a hálózatba kötött sütő beállításai, a mobil eszköz segítségével – bárhol! A végeredmény nagyobb kontroll a konyhában, mely nagyobb szabadságot jelent a felhasználó számára!



A sok lehetőséget nyújtó kombinált sütőberendezések esetében egyre nagyobb jelentősége van a vezérlésnek, ezt a gyártók gondosan meghatározott programokkal és jól megtervezett kezelőfelületekkel teszik használhatóvá. (Miele Experience Center/ a szerző saját felvétele)



A döntött páraelszívókra nagy teljesítmény jellemző, miközben egyáltalán nincsenek útban a főzés során. (Miele Experience Center/ a szerző saját felvétele)

”

Az újabb sütőtípusok sok különleges tulajdonsággal bírnak, de az az igazság, hogy önmagában az a kifejezés, hogy „sütő”, ma már nem is elég pontos meghatározás.

Az újabb sütőtípusok sok különleges tulajdonsággal bírnak, de az az igazság, hogy önmagában az a kifejezés, hogy „sütő”, ma már nem is elég pontos meghatározás, ugyanis vannak hagyományos sütők, hagyományos mikrohullámú sütők, sütők

mikrohullámú funkcióval, gőzpárolók, kombinált gőzpárolók, és gőzpárolók mikrohullámú funkcióval... Tehát a lehetőségek tárháza rendelkezésre áll, és nagyon sok szempontot vehetünk figyelembe a kiválasztáskor. Ne feledjük, hogy a kombinált készülékek

esetében nem csak helyet spórolhatunk! Például a száraz és nedves (gőz általi) sütésre képes gépek megfelelő programon használva újszerű konyhatechnikai lehetőségekkel szolgálnak, ugyanez igaz például a mikrohullámú technológiával ellátott gépekre

is – ezek a berendezések a sütési technológiákat kombinálni, párhuzamosan alkalmazni is képesek, a tökéletes eredmény érdekében. Nagy jelentősége van tehát a vezérlésnek és a kezelésnek, ezt pedig egyre látványosabb és igényesebb – már színes kijelzőkkel, könnyen használható érintőfelületekkel –, valamint rengeteg előre meghatározott programmal oldják meg a gyártók. Néha nem elég, ha látjuk, hogy mi történik a sütőben, tudnunk kell azt is, hogy mi történik az étel belső rétegeiben, erre ad választ a „vezeték nélküli húsmaghőmérő tű” (Wireless Food Probe). Húsok, halak és szárnyasok egyedi, fokra történő pontos sütése a maghőmérséklet mérésével oldható meg, a hátralévő idő hajszálpontos megjelenítése mellett. Így a sütési folyamatot szinte már nem is kell figyelemmel kísérni. A húsmaghőmérő kezelése nagyon felhasználóbarát, a Miele legügyesebb megoldása pedig, hogy mindig kéznél van: ugyanis a sütő ajtajának sarkában alakítottak ki számára tárolóhelyet. Ha elkészült az étel, akkor a sütési folyamat befejezésekor a Miele TasteControl funkciójával a sütő az ajtaját automatikusan kinyitja, így a belső tér gyorsan lehűl. Ha viszont valamit még éppen melegen akar tartani vagy a húst pihentetni

szetné, akkor ehhez is beállítható a pontos, megkívánt hőmérséklet és időtartam a berendezésen. A klasszikus sütő alatti tepsitároló fiókok helyén ma már egészen elké-

pesztő eszközökkel is találkozhatunk. Általában itt kap helyet a legmagasabb kategóriás konyhákban a melegen tartó fiók: ez tányér-előmelegítéshez és étel melegen tartáshoz is használható, így a jobb éttermekben megszokott élményt kapjuk. De beszélhetünk vákuumfiókról is: ez az ételek vákuumcsomagolására, sous vide előkészítéséhez szolgál. Hosszabb idejű tároláshoz vagy éppen extra intenzív fűszerezéshez is alkalmazható. A vákuumtasakban jól adagolható, készletezhető, marinálható a húsok, halak és zöldségek. Egyszerűen a kibontott csomagolás gyors visszazárására is alkalmazható. Érdekes tudni, hogy a fagyasztás előtt levákuumozott élelmiszer jobban megőrzi a vitaminokat és az íze- ket, és fagyási égés sem keletkezik. Eközben még helyet is megtakarít a mélyhűtőben.

Könnyíti a felhasználó életét a Miele Flexi-Light-rendszere: mivel a világítást a hűtő polcába van integrálva, így átrendezés esetén sem kerül „árnyékba” semmi. (miele.hu)



A képen egy páraelszívót rejtettünk el! A Miele Aura 4.0 Ambient úgy néz ki, mint egy vagány lámpa, de valójában ez egy szénműtrős páraelszívó, hangulatvilágítással ellátva. (rakispilacourisltd.com)

”

A külső motoros páraelszívóknál az elszívómotor nem a páraelszívóban kerül elhelyezésre, hanem egy külső egységben, ez lehet a padlástérben, vagy falon kívüli részen.

A főzőlapok esetében a beláthatatlanul változatos formai kivitelek és az indukciós technológia térhódítása uralja a piacot. Sok kombinált kivittel is találkozhatunk, például wokzónákkal, grill vagy teppanyaki felületekkel. A gázrendszerű tűzhelyeknél nem ritkán már ipari teljesítményt nyújtó „rózsákkal” szerelt fajtákat is kínálnak a különböző gyártók, az elrendezés pedig ezek esetében is felfoghatatlanul változatos.

A páraelszívók terén sok új ötlet közül választhatunk. A hagyományos ernyős elszívók megfelelőek lehetnek, de az előírt szabványos magasságba szerelve, gondot okozhatnak a magas felhasználók számára – én legalábbis majd két méter magasként nagyra értékelem a döntött kivitelű elszívókat, melyek elsőre ugyan meghökkentő látványt nyújtanak, de meggyőző teljesítményük mellett sincsenek útban. A kisebb beépíthető elszívók, bár

könnyen integrálhatók a konyhabútor felső szekrényébe, sajnos gyakran elégtelen teljesítményt nyújtanak, a megfelelő hatékonyságú páraelszívás viszont elengedhetetlen a konyhánkban! Egyéb lehetőségeink is vannak! Sajnos, mint minden motoros készülék, zajjal jár a páraelszívó használata is. Ugyan a gyártók törekednek arra, hogy minél halkabb készülékeket gyártsanak, azonban egyik sem olyan csendes, szinte hangtalan, mint a kül-

ső motoros kivitel. Egyre több vásárló választja ezt a megoldást! Külső motoros rendszernél a motorzaj szinte teljes egészében megszüntethető, csak a levegő áramlását lehet hallani (ezért is javasolt a szigetelt légtechnikai cső használata). A külső motoros páraelszívóknál az elszívómotor nem a páraelszívóban kerül elhelyezésre, hanem egy külső egységben, ez lehet a padlástérben, vagy falon kívüli részen. A páraelszívó ernyő a távolabb lévő motorral, egy vezérlőkábel segítségével kommunikál, ezzel lehet bekapcsolni a készüléket, és fokozatokat is állítani. Mire figyeljünk a tervezésnél? Nagyon fontos, hogy minimum 3 méter legyen a távolság a páraelszívó ernyő és a külső motor között. Ha túl kicsi a távolság, akkor a légtechnikai csövön keresztül hallható lesz a motor zaja – így értelmet veszti a technológia. A külső motorok teljesítménye 1000 m³/h-tól indul, de léteznek motorok akár már 2000 m³/h légszállítással is, tehát ezzel nem lesz probléma. Fontos tudni, hogy a külső motoros páraelszívók nem a legolcsóbb árkatóriába tartoznak, az ötletet mindenesetre

érdemes mérlegelni és az ügyfelek részére bemutatni.

De egyéb lehetőségek is vannak, a Miele Aura 4.0 Ambient például úgy néz ki, mint egy vagány lámpa, de valójában ez egy páraelszívó, hangulatvilágítással. Vékony sodronnyal történő felfüggesztése az áramellátást is magába rejti. Szabályozza a légnedvességet, és három különféle, választható illattal javítja a konyha levegőjét. A már említett funkcióval képes a főzőlappal is együtt működni, kommunikálni. De ha nem akarunk felső elszívást még egy ilyen csinos designcsoda formájában sem, akkor sem kell gőzfürdővé alakítani a konyhánkat! Erre a piaci igényre fejlesztették ki a munkalapba építhető elszívókat, melyek jelenleg nagy karriert futnak be! Ezek használatakor sem kell lemondani a kellő teljesítményről, miközben egy olyan páraelszívót kapunk, amely igazán nem zavarhat a látványban senkit sem. Az 1877-ben alapított NEFF számos pultba építhető kivitel ajánl. Remekül párosíthatóak az indukciós főzőlapokkal, leginkább a divatos konyhai szigetekhez vannak kitalálva.

Domino-rendszerként sorolható, vagy különálló kivitelek is rendelkezésre állnak. A NEFF-nél a Domino-elven összeállítható tűzhelyeknek nagy hagyománya van, amit mi sem bizonyít jobban, mint hogy édesanyám konyhájában már a '80-as évek óta üzemel egy ilyen gáz + elektromos szett. A több átrendezést, átépítést és számos munkalapcserét megélt készülékek működése máig hibátlan. Ma már a legkorszerűbb üveg-kerámia és indukciós hőforrásokkal látják el ezeket, modern dizájnnal tervezve. A NEFF klasszikus, pultba építhető páraelszívója egyszerűen egy gombnyomásra kiemelkedve, csendes és hatásosan kezd el működni. Szabályozható meleg fényt is szolgáltat, és a bekapcsolása után a páraelszívó akár automatikus légrfrissítőként is működhet: minden órában öt percig üzemel, hogy a konyha környezete folyamatosan kellemes legyen. De főzőlapba integrált modellek is rendelkezésre állnak, melyek mozgó, kiemelkedő elemek nélkül dolgoznak. Power Transfer fantázianevű funkcióval is bírnak a NEFF csúcsmo-delljei: – amikor az edényt áthelyezi, a beállítások automatikusan követik a főzőedényeket, nekem ez már egy kicsit túlzás, remélhetőleg nem fog öntudatra ébredni és teremtője ellen fordulni egy ilyen gép, mint a Terminátorból ismert Skynet... A Miele is kínál integrált elszívós indukciós főzőlapot, a KMDA 7633 például két PowerFlex főzőfelülettel és egy középen elhelyezett páraelszívóval van ellátva. Automatikusan szabályozza a ventilátor fordulatszámát a főzési folyamatnak megfelelően, és a hatékony, 10-rétegű nemesacél zsírszűrő kíméli az energiatakarékos, csendes üzemű motort, valamint a csőrendszer is a káros lerakódásoktól. A hűtőszekrények terén formailag több eltérő trend fut párhuzamosan. Divatosak a látványos, akár vidáman



A vákuumozó fiók a legkülönfélébb alkalmazási területeken nyújt segítséget: legyen az marinálás, sous vide párolás, helytakarékos tárolás, vagy csak egyszerűen biztos visszazárás. (netmarkabolt.hu)



A NEFF Domino-rendszerű tűzhelyei az igények szerint kiválasztható elemekből szabadon összeállíthatóak és sorolhatóak, már pultba építhető elszívóelemekkel is lehet őket kombinálni. (designelementi.it)

”

A háztartásokban a nappali helyett egyre inkább a konyha adja a kötetlenebb összejövetelek helyszínét, ahelyett, hogy a főzésnek biztosítana teret: a konyhaszigeteket például már nem munkaterületként, hanem zömmel étkezőasztalként használják, és ehhez nem kell a háttérbe egy ruhásszekrény-méretű kombinált gép.

színes, retró, vagy éppen ipari hatású inox/fekete burkolatos, hatalmas különálló készülékek is, ugyanakkor kerestek a teljesen beépíthető ajtó mögé rejthető változatok is. A legújabb megfigyelések szerint a hatalmas, fémből készült hűtőszekrény eltűnőben van a tehetős háztartások konyháiból. Egyre többen kerülnek még akkor is, ha szép faborítás fedli! Persze mindez nem azt jelenti, hogy visszamegyünk a kőkorszakba és ne lenne hűtő a konyhákban többé. De a legmodernebb elvárások alapján készült bútorokban csupán egy-egy hűtött fiókban lehet elhelyezni a romlandó ételeket és az

italokat. Igaz, a háztartások rejtettebb zugaiban – például az alagsorban vagy a garázsban – még gyakran megtalálhatók a hagyományos hűtőszekrény-óriások, de ezek használata is változóban van. A friss ételek iránti igények fokozódásával, egyre kevesebb alapanyag kerül a hűtőbe. Az amerikai háztartásokban gyakran a hűtő feladata volt a jégkockakészítés és a csapvíz tisztítása, de ezeket most már jellemzően a mosogató környékén elhelyezett, külön készülékek végzik el. A háztartásokban a nappali helyett egyre inkább a konyha adja a kötetlenebb összejövetelek helyszínét,

ahelyett, hogy a főzésnek biztosítana teret: a konyhaszigeteket például már nem munkaterületként, hanem zömmel étkezőasztalként használják, és ehhez nem kell a háttérbe egy ruhásszekrény-méretű kombinált gép. Mindez pedig lassacskán lecsorog a társadalom kevésbé fényűző rétegeibe is. Azért ez még a nagyon távoli jövő, a hagyományos hűtő még velünk van, és sokáig velünk is lesz – csak éppen kibővített tulajdonságokkal szolgál bennünket. A hűtőgépek esetében az energiatakarékosságra nagyon odafigyelnek a gyártók, ebben például az LG

Centum System hűtőszekrény új mércét állít fel. Ez volt az első olyan hűtő a piacon, melynek kompresszorára 20 éves garanciát adtak. Ez nem véletlen: az inverteres lineáris kompresszor nemcsak energiahatékony, de jóval megbízhatóbb és tartósabb is más rendszereknél. Terméktesztetek alapján az LG inverter lineáris kompresszorával felszerelt Centum System hűtőszekrény nemcsak jól bírja a napi használatot, hanem akár 25 százalékkal csendesebben is dolgozik. A Linear Cooling™ rendszer a hőmérséklet-ingadozást mindössze $\pm 0,5$ Celsius-fokon belül tartja, míg a Fresh Balancer és a Fresh Converter rekeszek a felhasználóra bízják a páratartalom és a hőmérséklet beállítását, hogy ideális feltételek álljanak

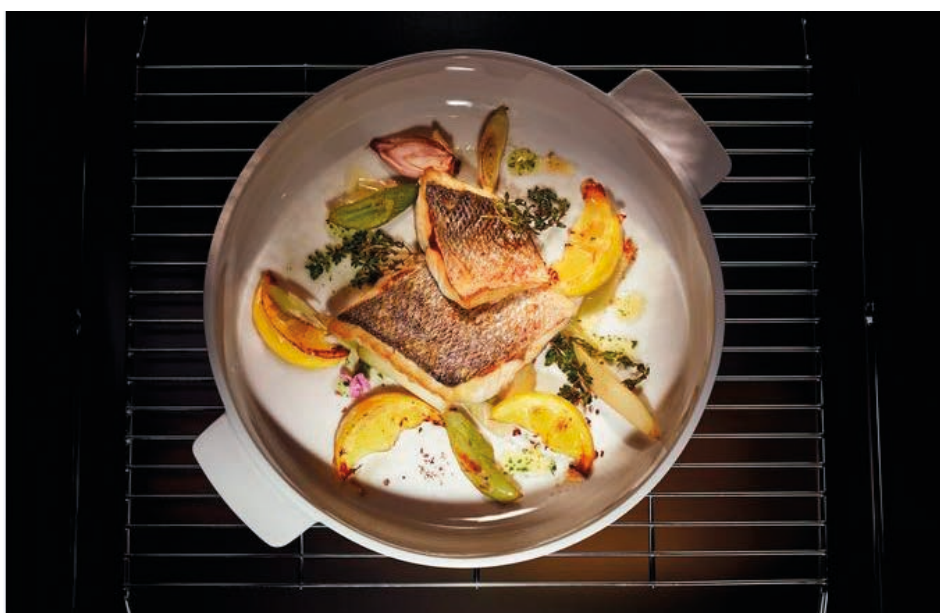
rendelkezésre az egyes élelmiszerek tárolásához. A Door Cooling+™ technológia révén pedig hideg levegő áramlik a hűtőszekrény teteje felől az olyan, nehezebben hűthető területekre is, mint például a hűtőajtó kosarai. A Miele korszerű hűtőberendezésénél is több funkció keresi a vevők kegyeit, például akár ötször hosszabb ideig friss ételeket garantál a PerfectFresh Pro megoldás révén, mely folyamatosan felügyelet alatt tartja, így ideális páratartalmat szavatol a zöldségek, gyümölcsök részére fenntartott fiókokban. Könnyíti a felhasználó életét az úgynevezett FlexiLight világításmegoldás is, ami egyedileg állítható üveglap-megvilágítás funkciót jelöl, tehát egy átrendezés esetén is jól látható lesz a hűtő beltartalma.

A hűtőszekrény tisztán tartása rendkívül fontos, saját egészségünk megőrzése miatt is, ebben sokat segítenek a mosogatógépben tisztítható polcok és rekeszek, melyeket fokozott karcállóságú anyaghasználat és átgondolt méretezés jellemez (ComfortClean). Mivel az ételeket nemcsak hidegen, hanem szagsemleges is érdemes tartani (ez a borok esetére különösen érvényes!), a hűtő terét érdemes aktív szén-szűrőn keresztül áramoltatni. A Miele AirClean néven jegyzi saját szűrőrendszerét, melynek aktív szén és természetes kitozánt egyesítő kombinációja kizárja a kellemetlen szagok keletkezését, és megelőzi a káros mikrobák elszaporodását is. Ha már méretezés, akkor megemlítenőd, hogy bizonyos hűtőberendezések extra mélyek, és belső kialakításuk az adott márkára jellemző termékcsaládnak megfelelően van tervezve. A gyakorlatban ez azt jelenti, hogy például egy tepsis sütemény problémamentesen és stabilan, egyben behelyezhető a szokásos hűtőpolcok közé, ami nagyra értékelhető.

Visszont nem élhetjük bele magunkat abba, hogy egy márka, illetve az általa képviselt minőség önmagában garanciát jelent a tartósságra. A tartósság minden esetben a felelős fogyasztói attitűd függvénye is! Ahogy egy konyhai munkalapról, egy csúcsmínőségű frontról vagy vasalatról is komoly károkat okozhat a hibás használat, vagy a nem rendeltetésszerű tisztítás! A konyhai gépek esetében a rendszeres karbantartás és a tudatos használat nélkül még a legjobb, prémium kategóriás berendezés is hamar a fémhulladékgyűjtő-telepen köthet ki. ■



A vezeték nélküli hőmérő szonda könnyen kezelhető, adatai a kijelzőn vagy az applikáción is megjeleníthetők, a hagyományos ellenőrzésekre így többé nincs szükség. (facebook.com/Miele.SouthAfrica)



Amit a sütő lát... azt ön folyamatosan nyomon követheti, a beépített kamerának és az internetkapcsolatnak hála, a nappaliból, vagy a kertből... igazából bárhol! (dirkweyer.com/miele-food-view)

Források:

bosch-home.com/hu
 g7.hu/elet/20210901/eltunnek-a-huto-
 szekrenyek-a-tehetos-haztartasok-konyhai-
 bol/
 lakbermagazin.hu/lakberendezes-haztar-
 tas-berendezesek
 lg.com/hu
 Miele Experience Center (Miele Kft., 1022
 Budapest, Alsó Törökútvész út 2.)
 miele.hu
 mielemed.hu
 neff-home.com/hu



Blum Antaro

KONYHABÚTOR-VASALATOK: FIÓKRENDSZEREK

1. RÉSZ

Laukó Zoltán

Bizonyára minden asztalos kollégának megvan a kedvenc megoldása a konyhabútorokba tervezett fiókok kivitelezésére, amelyet szívesen ajánl az ügyfelek részére. Abban az esetben, ha kedvező árban kell fiókvasalatot kínálni a megrendelőnek, rendelkezésünkre állnak a görgős fiókok, golyóssínek. Amennyiben egy modern konyhát építünk és esztétikus, praktikus fiókmegoldásokat szeretnénk, mindenképp érdemes valamilyen fiókrendszerrel dolgoznunk. Tekintsük át, hogy milyen lehetőségek közül választhatunk!

A konyhabútor kialakításánál érdemes nagy figyelmet szentelni a tárolóhelyek praktikus kialakításának. A konyhai eszközök, valamint a sütés, főzés során használt alapanyagok tárolására jó megoldás lehet, ha különböző méretű és kialakítású fiókokban helyezük el ezeket. Rengeteg gyártó kínál termékpalettáján olyan megbízható és strapabíró fiókrendszereket, amelyek a felhasználók kényelmét szolgálják. Ezek a fiókok beépített csillapítással, önbehúzó mechanikával felszereltek és teljes kihúzásúak, vagyis amikor kihúzzunk egy fiókot, a teljes tartalma elének kerül a korpuszból. Amennyiben jól rendszereztünk benne, könnyen megtalálunk mindent, amire szükségünk van. A fiók zárásakor elegendő csak finoman meglöknöni és a beépített mechanika a helyére húzza azt, így nem csapódik. Már a tervezés elején érdemes egyeztetni a konyha leendő használójával, hogy melyik fiókban mit szeretne tárolni. Egy alapfiók, ami úgy 90 mm magas oldalfallal rendelkezik, bőven elegendő az evőeszközök tárolására, az edények elhelyezésére pedig használhatunk esetleg korláttal ellátott fiókot. Különböző oldalmagasságú fiókok közül választhatunk, továbbá a gyártók rengeteg kiegészítőt kínálnak, amivel megkönnyítik a rendszerezést. Egy jó elosztású evőeszköztartó, az edények, tányérok átlátható tárolásához rendszerező, mind a kényelmes munkavégzést segíti.

A FIÓKRENDSZEREK ELEMEI

A különböző gyártók által kínált fiókrendszerek felépítése és elemei nagyon hasonlóak. Néhány gyártó kínál komplett szettet, de a jellemző, hogy egy bútorkellékes boltban az eladók állítják össze elemenként a kívánt fiók-megoldást. Egy alapfiók a következő elemekből épül fel:

- **fióksínek:** stabil tartó funkciót látnak el, valamint ezen találjuk a fékező mechanikát,
- **fiókkávák:** a fiók fenéklapot fogadja és ide építik be a fiók beállításához szükséges részt,
- **előlaprögzőtők:** biztosítja az előlap rögzítését, továbbá lehetőséget kínál az előlap gyors eltávolítására,

- **hátlaprögzőtők:** ehhez tudjuk rögzíteni a hátlapot, majd a kávéba pattintva adja az oldalirányú stabilitását a fióknak. Amennyiben magasított fiókot választunk, ebből kerül beépítésre egy magasabb elem és ez fogadja például a korlátot,

- **+ korlát:** a korlát amellet, hogy egy oldalsó támaszt biztosít, segítségével állíthatjuk a front dőlését is.

A FIÓKRENDSZEREK SZERELÉSE

A fiókok összeállításában segítségünkre lesznek a gyártók katalógusai – ezeket ingyenesen letölthetjük –, vagy a mellékelt szerelési utasítás. A fiókokhoz kell majd fenék- és hátfalalkatrész, ezek méreteinek kiszámításához szintén a leírásokban kapunk segítséget. A gyártók rajzairól leolvasható, hogyan tudjuk kiosztani a kívánt fiókokat a korpuszban, valamint a frontlapunk belső oldalának méretezését is megkapjuk, így elő tudjuk készíteni a frontrögzőt és az esetleges korlátok rögzítési helyeit. A Blum cég oldalán találunk korpusztervező lehetőséget is. Miután összeállítottuk a tervezett megoldásainkat, az online felületről akár műhelyrajzokat is nyomtathatunk a szükséges méretekkel. Ezen kívül segítségünkre lehetnek a gyártók által kínált sablonok is, amelyek a pontos és gyors munkavégzést hivatottak szolgálni. Több fiókrendszerrel láthatunk olyan megoldá-

sokat, hogy az összeszerelés bizonyos fázisai, vagy a fiók beállítása nem igényel szerszámot, ami megint csak egyszerűsítheti, gyorsíthatja a munkánkat. A fiókok beállításához szükséges panelrész helye gyártónként eltérhet. Többnyire a fiókkáva külső oldalán találjuk ezen beállítási lehetőségeket, de más típusoknál kerülhet a káva belső oldalára, felső részébe, azonban van olyan megoldás is, hogy a káva külső oldala egy takarólapal lett kiegészítve, ami elhúzható. Amint a fiókot beállítottuk, a takarólap teljes egészében elrejtí az állításhoz szükséges részt.

BLUM TANDEMBOX ANTARO

A Blum-termékeket egy szakmabelinek sem kell bemutatni. Nagy neves konyhagyártók szinte csak ezt a márkát használják. Többféle fiókrendszert kínál, amelyek közül a TandemBox Antaro konyhafióknak egy nagyon jó választás. A Blum a fiókkávák magassági méreteit N, M és K betűkkel jelöli, amelyekből kiválaszthatjuk a nekünk megfelelőt, valamint magasító elem közül is több méret közül választhatunk. Rengeteg kiegészítő és alapelem tartozik az Antaro fiókokhoz, így kialakíthatunk többféle magasságú belső fiókot, az alapfiókokat pedig felszerelhetjük alu kerettel, üveg oldalfallal, fém hátfallal. Lehetőségünk van Tip-on blumotion, valamint servo-drive egység használatára is ennél a típusnál. Szerelése egyszerű, a gyártó katalógusából



Blum Antaro



Grass Nova Pro



minden adatot és méretet megkapunk. A fiókkávát, hatfalrögzítőt, vagy a magasító elemeket csavarozni kell. A front hátoldalára csavarozzuk a frontrögzítőt, amennyiben korlátot is használunk, annak egy 10 mm-es furatot ír elő a gyártó. A fiókbeállításokat a káva külső oldalán tudjuk korrigálni, valamint itt tudjuk oldani – amennyiben szükséges – a frontlapot.

GRASS NOVA PRO SCALA

A Grass szintén egy osztrák cég, a weboldalukon található információk alapján a 2021-es pénzügyi évben 467 millió eurós árbevétele volt. 19 telephelyen, közel 1800 alkalmazottal dolgoznak és 60 országban több mint 200 értékesítési partnerrel rendelkeznek.

Néhány történelmi mérföldkő a Grass márká életében:

- 1929: Mepla-Werke megalapítása,
- 1947: Grass alapítvány,
- 1976: Alfit és GRASS Franciaország megalapítása,
- 1977: Grass USA megalapítása,
- 1987: az Alfit USA megalapítása,
- 1991: a Würth Csoport befektet az Alfitbe,
- 1997: a Würth átveszi a Mepla irányítását,
- 2002: a Mepla-Alfit Csoport megalakulása,
- 2004: a GRASS a Würth Csoport részévé válik,

■ 2007: a Mepla-Alfit és a GRASS egyesülése az új GRASS Csoport megalakulása érdekében,

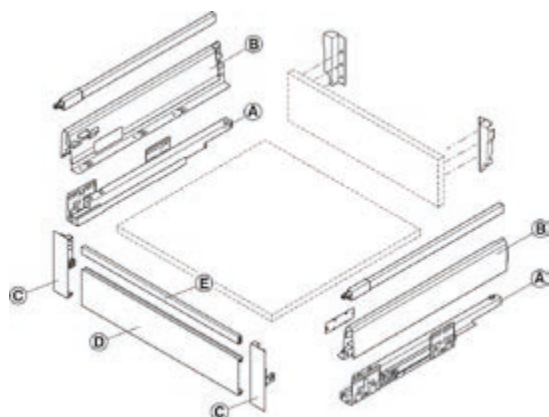
■ 2020: új logisztikai központ, Hohenems.

A Nova Pro Scala fiórendszer egy letisztult, elegáns kialakítású fiók, szintén számtalan kiegészítővel és felépítési lehetőséggel. 63 mm, 90 mm és 122 mm magas fiókkávák közül választhatunk, de a kínálatban találunk még 186 mm vagy akár 250 mm magas fiókkávát is. A 90 mm-es fiókhoz választhatunk négyzetleges magasító korlátot, vagy a fiók oldalát kialakíthatjuk keretsínnel is, amibe üveg oldalfalat tehetünk. A Nova Pro Scala fiókokhoz szintén létezik korpuszsin fúrósablon, beütősablon, frontfúró sablon és egyéb eszközök, amik segítheti a munkánkat ennél a típusú fiók szerelésénél. Az előlaprögzítő kialakítása és a fiók beállítási lehetőségei egyedinek mondhatók. A front rögzítése egy lapos

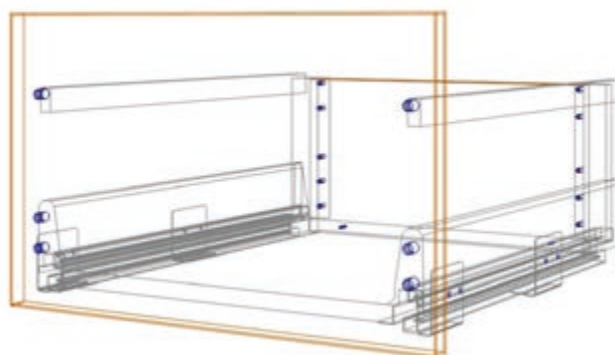
fémalkatrésszel történik, aminek a vége meg lett hajlítva, valamint a felső részén egy kis kampós kialakítást hoztak létre. A front felhelyezése nem egy egyszerű, a fiókra merőleges mozdulattal történik, hanem a frontot a kialakított úgynevezett kampós résszel ráhelyezzük, beleakasztjuk a fogadó részbe és egy lefelé-előre történő nyomással rögzítjük azt. A front függőleges irányú beállítását a fiókkáva belső oldalán tudjuk állítani. Két csavart találunk. A felső rögzíti a fiók épp aktuális helyzetét, így azt kilazítva lehetőségünk van az alsó csavarral leengedni, illetve felemelni a frontot. Oldalirányú állítási lehetőség a fiók alján lesz. Kézzel tudjuk oldani a reteszt, aminek a hatására jobb, illetve bal irányban tudjuk állítani a frontot.



Hafele Matrix Box



Häfele Matrix Box



Hogy ez így bonyolultnak tűnik? Én mindenképpen azt javaslom, hogy érdemes kipróbálni, akár egy beépített szekréynél, ahova kevesebb fiók kell, mert esztétikailag rendben van a fiók.

HÄFELE MATRIX BOX

A Häfele Csoport (Häfele GmbH & Co KG) egy német családi vállalkozás, amelynek székhelye Nagoldban, Németországban található. Szintén egy népszerű márka, sokan használják a termékeiket. A katalógus alapján választhatjuk a Matrix Box P – amihez

rengeteg kiegészítőt találunk –, vagy a Matrix Box S duplafalú fémfiókoldalas rendszereket. A Matrix Box P öt színben, három magassági méretben érhető el. A 92 mm magas és 115 mm magas fémoldalhoz lehet betenni magasító pálcát, szögletes korlátot, teli oldalas magasítást, vagy üveg oldalfalat is. A Matrix Box S három színben és két magassági méretben – 84 mm és 120 mm – érhető el. A Matrix Box P fiók beállításaihoz szükséges csavarokat a káva tetején találjuk, míg a Matrix Box S típusnál a káva belső oldalán lett kialakítva az

állítási lehetőség. A konyha beszerelésekor, amikor a fiókokat állítani, finomhangolni kell, akkor könnyen hozzáférünk ezekhez az állító részekhez, így nem okozhat gondot, hogy a fal mellé került fiók belső oldalához nem férünk oda a legkisebb csavarhúzóval sem. A Häfele is részletes leírást ad a fiókok tervezéséhez, összeállításához a katalógusában, valamint szintén minden műveletre kínál sablonokat.

Írásunkat a következő lapszámban folytatjuk. ■



**HILDEBRAND
BRUNNER**

**Közép-Európai kirendeltség:
Szántó utca 20 szám
445300 Tasnád (SM)
Tel: 0040 261 848873**



Szász Sándor
alex@hildebrand.ro

www.brunner-hildebrand.com

BÚTOR NAP 2022

Az Európai Bútorszövetség (EFIC) május 19-én, első alkalommal megrendezett eseménye utat nyithat a bútoripari értéklánc tagjainak egyre szorosabb együttműködése felé, valamint megerősítheti elköteleződésüket a körforgásos célkitűzések iránt.

Az Európai Bútoripari Szövetség május 19-én tartotta a „Bútorok Napja 2022” elnevezésű rendezvényét, melynek célja a bútoriparról, annak jövőbeli versenyképességéről és pozitív társadalmi hatásáról folytatott, értékláncokon átívelő beszélgetések indítása volt. A politikai döntéshozók, a bútoripar és az ellátási lánc képviselői a világjárvány és az ukrajnai háború bútoripari értékláncra gyakorolt hatásáról, valamint a ketts átmenet – a körforgásos gazdaság és a digitalizáció – felszabadításában rejlő lehetőségekről vitáztak.

Edi Snaidero elnök a bútoripar világban és Európában betöltött szerepéről beszélt, hiszen az ágazat nagymértékben hozzájárul a gazdasághoz és a mindennapi élet minőségéhez, rendkívül munkaigényes, dinamikus, sokoldalú és designorientált. Snaidero elnök emlékeztetett a világjárvány és az ukrajnai háború okozta kihívásokra, amely elsősorban humanitárius katasztrófa. A két válság miatt az iparágynak szembe-sülnie kellett a nyersanyagok hiányával és megnövekedett áraival, valamint a logisztikai akadályokkal, de az emberek otthonára is új fókusz került. Snaidero az ellátási láncon belüli fokozott együttműködésre szólított fel, és felhívta a figyelmet arra, hogy az EFIC a nehéz időkre való tekintettel, szolidaritását kifejezve csatlakozott az Ukrán Bútoripari Szövetséghez.

Dr. Sascha Peters, a Haute Innovation professzora az emberiség ökológiai lábnyomára hivatkozva beszélt arról, hogy a Föld felhasznált biokapacitását tekintve túllépjük a saját határainkat. Ez arra mutat rá, hogy sürgősen szükség van a fenntarthatóság elsajátítására. Dr. Peters professzor úgy véli, hogy a bútorágazat jelentős fenntarthatósági potenciállal rendelkezik, példaként említette a bérleti piacokat és hulladékanyagok bútorgyártásban való felhasználását. Az innovációban rejlő

lehetőségeket is szemléletes példákkal mutatta be: alternatív másodlagos nyersanyagokat a bútorlapok, a bőr, a szövetek vagy a habanyagok számára, valamint a ragasztók és a gyanták elkerülésének olyan módozatait, melyek lehetővé teszik a szétszerelést és a modularitást.

Ezt követően Maila Puolamaa, az Európai Bizottság erdészeti alapú iparágakért felelős főtanácsosa beszélt a bútoripar európai bioökonómiában betöltött jelentőségéről, valamint a körforgásos gazdaságban rejlő lehetőségekről a globális ellátási láncok zavarainak kezelésében. Emellett szólt az EU stratégiai kapacitásának növelését célzó iparpolitikáról is, mely többek között a zöld és a digitális ambíciók megvalósítása szempontjából kulcsfontosságú.

A bútoripar és az ellátási lánc képviselőinek panelbeszélgetésén Jan Kurth (VDM), Stina Wallström (IKEA), Giovanni del Vecchio (Giorgetti), Martin Brettenthaler (Swiss Krono) és Andre Dorner (Blum) a szervezetük által a világjárvány és az ukrajnai háború kihívásainak kezelésére tett erőfeszítésekről beszélt. Nyilvánvalóvá vált, hogy a bútorellátási lánc modelljében mélyebb integrációra van szükség a kereslet ingadozásainak jobb kezelése, valamint a nagyobb rugalmasság és kommunikáció érdekében. A pódiumbeszélgetés résztvevői kitértek a stabil energiaellátás és a nyersanyagok elérhetőségének szükségességére is, a függőségek csökkentése és a diverzifikáció fokozásának segítségével, továbbá hangsúlyozták a körforgásos gazdaságban rejlő lehetőségeket az anyagbeszerzési nehézségek enyhítésére, beleértve a fa kaszkádszerű felhasználásának elvét. A politikai döntéshozókkal szemben megfogalmazott további kulcsfontosságú követelmények között szerepelt a harmonizált uniós jogszabályok szükségessége,



ING. EDI SNAIDERO

a hulladék fogalmának újradefiniálása és az importált termékekkel szembeni egyenlő versenyfeltételek megteremtése.

A délutáni ülést az EFIC főtájkára, Gabriella Kemendi nyitotta meg, aki hangsúlyozta a bútoripar elkötelezettségét a körforgásos gazdasági kezdeményezések iránt, valamint azt, hogy az iparágat segíteni kell az átállásban. Utalt arra is, hogy 27 különböző uniós körforgásos gazdaság helyett egyetlen egyre van szükség, ahogyan azt az EFIC a közelmúltban a csomagolási fórum koalíciójával szorgalmazta.

Matjaž Malgaj, az Európai Bizottság munkatársa és a fenntartható termékekkel kapcsolatos kezdeményezés koordinátora bemutatta a nemrégiben közzétett körforgásos gazdasági kezdeményezés csomagot, beleértve a fenntartható termékek környezetbarát tervezéséről szóló rendeletre (ESPR) vonatkozó javaslatot. Malgaj úr utalt arra a törekvésre, hogy véget kell vetni a „vegyük, készítsük, törjük össze és dobjuk el” modellnek, és a fenntartható termékeket normává kell tenni, az ESPR pedig kulcsfontosságú javaslat

e célok eléréséhez. A keretjogszabály, amelyet termékspecifikus felhatalmazáson alapuló jogi eszközök egészítettek majd ki – esetleg a bútorokra vonatkozóan is –, bevezet néhány kulcsfontosságú termék szempontot, mint például a tartósság, az újrafelhasználhatóság, a javíthatóság, az aggodalomra okot adó anyagok jelenléte, az újrahasznosított tartalom stb. Alapos hatásvizsgálatok alapján döntenek majd arról, hogy a különböző termékekre milyen környezetbarát tervezési, teljesítménybeli és adatszolgáltatási követelmények – például elektronikus termékútlel – vonatkoznak majd. Malgaj úr utalt a környezetbarát tervezési intézkedések elfogadásának javított folyamatára is, beleértve az érdekelt felek részvételét a környezetbarát tervezési fórumban. A javaslatcsomagra három bútoripari vállalat reagált egy panelbeszélgetés keretében. Cathy Dufour a l'Ameublement Français, Robin Ljungar a TMF-től és Kees Hoogendijk a CBM-től az iparág körforgásosabb gazdaságra való áttérését támogató nemzeti kezdeményezésekről, valamint a bútoriparban rejlő potenciálról beszélt. A körforgásos gazdaság azonban nem újdonság az iparágban, amely hosszú élettartamú termékeket állít elő, többek között olyan megújuló anyagokból, mint a fa. Számos olyan élharcos van, aki a körkörös tervezést és üzleti modelleket beépítette a gyakorlatába. Példaként említhetjük a bútorok és matracok EPR-rendszerét – például Franciaországban a bútorok esetében –, valamint az anyagok visszanyerésére irányuló projekteket, mint például a hollandiai Wood Loopot. Hangsú-

lyozták, hogy a körforgásos gazdaság kulcsfontosságú hozzájárulást jelent majd az éghajlat-semlegességi célkitűzések és a fenntartható fejlődési célok eléréséhez. Szintén fontosnak tartották az uniós szinten harmonizált szabályokat, a kkv-k segítségét az átállásban, a költségek és az adminisztratív terhek kezelését, valamint az ösztönzők biztosítását.

Ezt követően Patrizia Toia S&D parlamenti képviselő, Philippe Moreau (Franciaország), Maria Porro (Olaszország, egyben a Salone elnöke), Jan Desmet (Fedustria) és Chris de Rook, a Wood.BE igazgatója, a nemzeti bútoripari szövetségek elnökei vettek részt a rendezvényen. A hangsúly a szénlábnyom csökkentését célzó együttműködési rendszereken – javítás, újrafelhasználás és újrahasznosítás –, valamint a digitalizációban, az adatmegosztásban és az innovációban rejlő lehetőségek kiaknázásán volt. Szót ejtettek az összes anyag megbecsülésének, a fa többszöri felhasználásának és a „hulladék” újradefiniálásának fontosságáról. Az értékláncon és a harmonizált EU-szabályokon keresztül megvalósuló közös erőfeszítések szükségeseek, amelyek elengedhetetlenek ahhoz, hogy a vállalatok szembesüljenek az előttünk álló átalakulással. Az ESPR-ről: versenyképesebbé teheti az európai termelőket, de fontos lesz ellenőrizni a bevezetését a piacon. Patrizia Toia, európai parlamenti képviselő többek között a stratégiai autonómia és az ipari szövetségek, a stabil energiaellátás, a körforgásos gazdaság szabályai harmonizációjának szükségességére hivatkozott, és felajánlotta támogatását az iparágban a következő években.

Snaidero elnök a rendezvényt azzal zárta, hogy köszönetet mondott a résztvevőknek, Mariam Zaidi moderátornak, az előadóknak, a szponzoroknak, a Swiss Krono Groupnak és a Blumnak, valamint az EFIC csapatának. Befejezésül elmondta:

„Ma azért gyűltünk össze, hogy megvitassuk az európai bútoripar jövőjét, és úgy gondolom, hogy a rendezvény célja teljesült: képviselhetjük az iparág véleményét. Sok kulcsszót hallottam ma. Összetartozás szükséges ahhoz, hogy ökoszisztémaként kezeljük a kihívásokat és a lehetőségeket. Az iparág dinamizmusa és sokoldalúsága, valamint a társadalom jólétéhez való pozitív hozzájárulása. Komplexitás – sok anyaggal és szállítóval –, ami mutatja a kihívások és lehetőségek közös kezelésének fontosságát. Sajnos a világválságok és a háborúk bizonytalanságot hoztak, és rámutattak az ellátási láncok jobb integrációjának szükségességére, a stabil energiaellátásnak és anyersanyagok elérhetőségének fontosságára. Végül, de nem utolsósorban kiemelném a körforgásos gazdaság fogalmát, amely rugalmasabb ellátási láncokhoz és új üzleti lehetőségekhez vezethet, a bútoripar pedig készen áll arra, hogy elinduljon ezen az úton, és számos élenjáró már támogatja is ezen gyakorlatokat. Fontosnak tartó az értékánc tagjaival, a politikai döntéshozókkal és a szabványügyi testületekkel való együttműködést szükségessége a körforgásos gazdaság megvalósítása érdekében, de a fogyasztókkal való párbeszédet is, akiknek hinniük kell ebben. Köszönöm.”

Nézzé meg a felvételt, és töltsé le az anyagokat és a sajtóközleményt itt:



<https://www.efic.eu/furnitureday2022>

Az EFIC az Európai Bútoripari Szövetség, amely az európai bútoripar teljes forgalmának több mint 70%-át képviseli, egy olyan ágazatot, amely 1 millió embert foglalkoztat mintegy 120.000 vállalkozásban szerte a világon. A Bútoripari Szövetség az EFIC tagja.



CSAVARBEHAJTÓK A TERÍTÉKEN

Májusi magazinunkban a konyha kapta a főszerepet, ezért most hoztunk hat gépet, amelyek nagy segítségünkre lehetnek a konyhagyártásban, -beszerelésben egyaránt.

Elsősorban kisebb gépeket válogattunk össze, hogy szereléskor a szűkebb helyekhez is odaférjünk a behajtóval. Fontos szempont volt, hogy megfelelő nyomatékkal rendelkezzenek a gépek. Hosszabb facsavarokat, vagy például állványcsavart tiplibe, erőlködés nélkül, betudjunk hajtani ezekkel a masinákkal. A csavarbehajtás mellett, a legtöbbet fúrásra használjuk a behajtóinkat. Munkalap keresztül fúrása, vagy fémprofilok furatolása, nem jelenthet gondot ezeknek a gépeknek. Mindegyik bemutatott gép rendelkezik fényforrással, ami sok esetben nagy segítség,

valamint az akkumulátor töltöttségi szintjéről is kapunk információt. A táblázatban szereplő gépek mind szénkefementesek. A szénkefementes motorok számos előnnyel rendelkeznek a kefék, egyenáramú motorokhoz képest. Jobb hatékonyság és megbízhatóság, kisebb zaj, hosszabb élettartam (nincs kefe, ami elkopjon), nem keletkeznek szikrák a kommutátornál és kisebb az elektromágneses interferencia (EMI). Mivel a forgórészen nincs a centrifugális erők hatásának kitett huzalozás, és a tekercsek a motorházhoz vannak rögzítve – hővezetéssel tudják leadni

a keletkezett hőt –, így nincs szükség légáramra a motor belsejében, hűtés céljából. Ez azt jelenti, hogy a motor belseje teljesen zárt lehet, így védve marad a szennyeződésektől. A szénkefementes motoroknál elérhető legnagyobb teljesítmény rendkívül magas, szinte kizárólag a melegedés korlátozza, ami a mágnesekben kárt tehet. A szénkefementes motorok hátránya a magasabb költség. További adatokat a táblázatban foglaltuk össze, valamint néhány gondolatot külön-külön is megemlítettünk a gépekről.

BOSCH GSR 12V-15

Kicsi és kompakt fúrócsavarozó, amivel könnyedén odaférünk a legszűkebb munkaterületekre is. A fejhossz mérete 154 mm. Kis mérete ellenére, nagy erő lakozik benne. A Bosch azoknál a gépeknél, amelyeken megtalálható a heavy duty felirat – egy piros keretben –, nagyobb erőt, teljesítményt és robusztus kialakítást kínál. A kefe nélküli motor és az elektronikus motorvédelem révén elkerülhető a túlterhelés, valamint nő a szerszám élettartama. Beépített LED-világítás van a gépben, utófény funkcióval, aminek a szerepe, hogy nem alszik el rögtön a lámpa a startgomb elengedése után. Az akkumulátor töltési állapotát a gép oldalán található, 3



Bosch GSR 12V-15

”

Mindegyik bemutatott gép rendelkezik fényforrással, ami sok esetben nagy segítség, valamint az akkumulátor töltöttségi szintjéről is kapunk információt.

LED-ről olvashatjuk le. A táblázatban szereplő ár, szett ár. Kapunk a gép mellé két 2 Ah-ás akkumulátort, töltőt, mindezt kofferben.

MAKITA DHP487Z

Ez a típus nemcsak csavarbehajtó, hanem ütvefúró is. Jó szolgálatot tehet azon kollégáknak, akik nem akarnak behajtó hegyeket magunk körül. Használhatjuk csavarbehajtásra, fúrhatunk vele téglafalba, könnyedén átfúrhatunk vastagabb profilokat. Könnyű, viszonylag kisebb helyekhez is odaférünk vele. Szintén szénkefementes (BL) motort kapunk. A gépen kettős LED-fény található, utánvilágítással. Kompakt kivitel, XPT-technológiával, ami a csepp- és porálló kialakítást hivatott jelezni. A BL, kefelementes motor 40 Nm maximális nyomatékra képes. Adaptív vezérlésű, ezáltal nagyobb üzemiidőt biztosít. A táblázatunkban csak a gép ára található, de ha szeretnénk szettben megvásárolni, akkor



DDF 487RAJ megjelöléssel találjuk meg a prospektusban. Ebben az esetben a gép mellé kapunk kettő darab, 2 Ah-ás akkumulátort, töltőt, mindezt kofferban. A szett ára 105 ezer forint körül van.



DEWALT DCD777S2T-QW

Erőteljes, 18 voltos, kefe nélküli, kompakt fúró-csavarozó. Fúrási és csavarozási munkákhoz, 1,5 Ah-s XR (Extreme Runtime) Li-Ion technológiával. 13 mm-es, egykezes működtetésű gyorsstokmány, automatikus tengelyrögzítővel könnyíti meg a bitcserét. Nagy fényű LED-világítással látták el, ennél a gépnél is késleltető funkcióval. A feltüntetett ár a szettre vonatkozik, amely tartalmazza: a gépet, 2 db 18 V, 1,5 Ah XR Li-Ion akkumulátort, 1 db XR gyorsöltőt.



METABO POWER MAXX BSBLQ

Szénkefe nélküli, könnyű fúrócsavarozó, jó teljesítménnyel. A Metabo Quick rendszerével gyors szerszámcsere-t biztosít. Szintén utánvilágítás LED-lámpát kapunk, valamint ennél a gépnél is rendelkezésünkre áll az akkuegységek töltésszintjének ellen-

őrzésére szolgáló praktikus kapacitáskijelző. Szállítási terjedelem: gyorscserélő fúrótokmány, övre akasztható kampó, 2 darab Li-Power, dugaszolós akkuegység (12 V/2,0 Ah), töltő – LC 40, műanyag hordtáska.



MILWAUKEE M12 FDD

Szénkefe nélküli POWERSTATE™ motor, nagy teljesítményt nyújt kompakt méretben. REDLINK PLUS™ intelligens elektronika, digitális túlterhelés-védelem – az akkumulátor és a gép védelméért –, javítja a gép teljesítményét, terhelés alatt. A RED-LITHIUM™ akkumulátor kitűnő minőségű konstrukciót és elektronikát kínál, valamint lemerülésbiztos, így hosszabb működési időt és hosszabb ideig tartó munkavégzést biztosít az akkumulátor élettartama alatt. Egyedi cellafelügyelő rendszer optimalizálja a működési időt és biztosítja az akkumulátor hosszú élettartamát. A 13 mm-es fémtokmány, gyors szerszámcsere-t biztosít. Töltésszintjelző mutat-





A szénkefementes motorok számos előnnyel rendelkeznek a kefések, egyenáramú motorokhoz képest.

ja az akkumulátor töltöttségi szintjét, valamint itt is kapunk LED-fényt a munkaterület megvilágításához.



FESTOOL CXS

Könnyű, mégis imponálón erős, CXS 10,8 V-os akkus fúró-csavarbehajtó, figyelemre méltó forgatónyom

matékkal büszkélkedhet. Nehezen hozzáférhető helyeken is erőteljesen dolgozik. Extrém kompakt kialakítása és átgondolt súlyelosztása révén ideális a fej felett végzett munkákhoz. Igen csekély súllyal, mindössze 0,9 kilogrammal rendelkezik a behajtó, akkumulátorral együtt. A kompakt és kézhez álló forma a szűk helyeken is megkönnyíti a munkát. A géphez mellékelt övcsipesz áthelyezhető a jobb-, illetve balkezsek számára egyaránt, szerszám nélkül. Beépített LED-es lámpa és akku töltőállomás-kijelzés. Szabályozható fordulatszám, az anyagnak megfelelő munkavégzés érdekében. Intelligens technika biztosítja az optimális csavarozóerőt minden anyagnál. Szállítási

terjedelem: 2 db akku 10,8 V, 2,6 Ah BP-XS, 1 db MXC töltőkészülék, 10 mm-es FastFix gyorsbefogó fúrótokmány, CENTROTEC bittartó, CENTROTEC szerszámtokmány, övcsipesz, PZ 2 bit XS sarokfej, SYSTAINER SYS3 M137.



Gyártó	Bosch	Makita	DeWalt	Metabo	Milwaukee	Festool
Típus	GSR 12V-35	DHP487Z	DCD-777S2T-QW	Power Maxx BSBLQ	M12 FDD-0	CXS
Akkumulátorfesz.	12 V	18 V	18 V	12 V	12 V	10,8 V
Akkukapacitás	2 Ah	1,5-6 Ah	1,5 Ah	2 Ah	2 Ah, 6 Ah	2,6 Ah
Töltéskijelzés	van	van	van	van	van	van
Forgatónyomaték	20/35 Nm	25/40 Nm	26/65 Nm	20/38 Nm	-/37 Nm	10/16 Nm
Nyomaték-beállítás fok.	20 fokozat	20 fokozat	16 fokozat		16 fokozat	12 fokozat
Üresjárat fordulat/szám 1.	0-460/min	0-500/min	0-500/min	0-400/min	0-450/min	0-430/min
Üresjárat fordulat/szám 2.	0-1750/min	0-1700/min	0-1750/min	0-1500/min	0-1700/min	0-1300/min
Tokmánybef. tart.	1-10 mm	1-13 mm	1,5-13 mm	1-10 mm	1-13 mm	1-10 mm
Ütésszám	-	0-25.000/min	-	-	-	-
LED-lámpa	van	van	van	van	van	van
Súly	1,2 kg (akkuval)	1,4 kg	1,5 kg	0,9 kg (akkuval)	1,2 kg	0,9 kg (akkuval)
Bruttó ár	65.000 Ft (szett)	40.000 Ft (a gép)	60.000 Ft (szett)	55.000 Ft (szett)	75.000 Ft (a gép)	130.000 Ft (szett)
Megjegyzés	Szett: Gép, két akkumulátor, töltő, kofferban	Ütvefúró-csavarbehajtó Szénkefementes (BL) motor	Szett: Gép, 2 db 18 V 1,5 Ah XR Li-Ion akkumulátor, 1 db XR gyorsöltő	Szett: Gép, 2 db 2 Ah akksi, gyorscserehető fúrótokmány, töltő, hordtáska	Szettben: M12 FDD-202-XI Ára: 125.000 Ft	Szett: Gép, 2 db akku, töltő, gyorsbefogó, bit-tartó, XS sarokfej, szaniter



SOPRONI
EGYETEM

FAIPARI MÉRNÖKI ÉS
KREATÍVIPARI
KAR

VALETE 2022 – BÚCSÚ A SOPRONI EGYETEMTŐL ÉS SOPRON VÁROSÁTÓL

Lezajlott a Soproni Egyetem idei valétaünnepsége, ahol az évszázados selmeci diákhatományok alapján vettek búcsút a végzős hallgatók az alma materüktől és Sopron városától.

A hagyománynak megfelelően, a valétálás szombat este az egyetem főépülete előtt kezdődött, ahol a valétálók, családtagok, oktatók és az egyetem hallgatói gyűltek össze. Molnár Richárd és Jóna Zoltán ötöd- és negyedéves valétaelnökök beszédét követően dr. habil Heil Bálint az Erdőmérnöki, prof. dr. Magoss Endre a Faipari Mérnöki és Kreatívipari és prof. dr. Széles Zsuzsanna, a Lámfalussy Sándor Közgazdaságtudományi Kar dékánjai köszöntötték és adtak útravalót búcsúzó hallgatóiknak. A Soproni Egyetem nevében prof. dr. Fábíán Attila rektor ünnepi beszédében elmondta: *Nagy feladatok előtt állnak! A Föld életfenntartó rendszereinek megőrzése, fenntartása, az ezzel kapcsolatos környezeti, társadalmi*

és gazdasági szakmai ismeretek átadása a tudatformálás területén soha nem volt ennyire fontos, mint napjainkban. A mi egyetemünk roppant szerencsésen ötvözi ezeket a tudásokat, kölcsönhatásokat és az ezt átfogó szellemiséget. Kérem, ne feledjék, sohase hagyjanak fel azzal a szellemiséggel, amit a mi egyete-

münk sugall, és azt igyekezzenek gazdagítani.

A beszédek után a rektor kitérte a Soproni Egyetem kapuját a díszes menet előtt, majd a valétálók a szalamander után elindultak, hogy dalolva elbúcsúzzanak az alma materüknek otthont adó város utcáitól. Az úton sok erkélyen és ablakban gyer-



tyákkal köszöntötték őket a lakosok. A szalamander a Bajcsy-Zsilinszky út – Béke út – Frankenburg út – Deák tér – Erzsébet utca – Széchenyi tér – Várkerület – Előkapu útvonalon haladt, majd végső állomásként a Fő térre érkezett a valétalók tábora, ahol dr. Farkas Ciprián, Sopron polgármestere búcsúzott a végzősöktől: *A város és az egyetem egymás nélkül elképzelhetetlen, sorsuk a viharos 20. században véglegesen összefonódott és bízunk benne, hogy ez a jövőben is így marad. A cél elérése érdekében hitre, elkötelezettségre, tehetségre, valamint szorgalmas munkára van szükség. A gazdag történelmi múlt napjainkban még inkább kötelez bennünket. A gyorsan változó és nagy kihívások elé állító korunkban fontos, hogy a feladatainkra jó válaszokat tudjunk adni. Sopron polgármestere zárógondolataiban hozzátette: Azt kívánom nektek, hogy amikor utoljára áthaladtok a Tűztorony*



alatt, tartalmas, gazdag és boldog életek első lépéseit tegyék meg. A "Civitas Fidelissima", azaz a leghűségesebb város kapuja mindig nyitva áll előttetek – zárta gondolatait a polgármester.

Az ünnepség zárásaként hagyományosan elhelyezték az emlékezés koszorút Sopronyi-Thurner Mihály szobránál. ■

Fotók: Pluzsik Tamás

SZAKMAI HÉT A FAIPARI MÉRNÖKI ÉS KREATÍVIPARI KARON

A szorgalmi időszak utolsó hetében szakmai hét programokon vettek részt a műszaki és informatikai képzési területek hallgatói. A projekthét keretében az első- és másodéves faipari mérnök, valamint ipari termék- és formatervező mérnök szakos hallgatóink szakmai előadásokon és gyárlátogatásokon vettek részt. A végzős faipari mérnök hallgatók komplex tanulmányúton vettek részt a héten. A gazdaság-informatikus hallgatók pedig céglátogatáson jártak az ipari kapcsolatok ápolása jegyében.

Az első évfolyamos faiparimérnök-hallgatóknak az IKEA Industry Magyarország Kft. soproni telephelyének látogatásával kezdődött a hét. Ezután kedden a Faanyagvédelemmel kapcsolatban vettek részt előadáson. Szerdára Egyházásfalura utaztak a Meranti Kft.-hez, majd csütörtökön egy izgalmas előadáson és bemutatóon vettek részt Bucs Enikő jóvoltá-

ból, a PEKA svájci tárolási rendszerekről. A hetet a soproni Holz Team Kft.-nél zárta a csapat. A második évfolyamos faiparimérnök-hallgatóknak az AUTOLIV Kft. üzemlátogatásával kezdődött a projekthét, ami kedden érdekes előadásokkal folytatódott: A fenntartható irodabútor jövője

címmel Tóth Csaba a Nowy Styl képviselőjében tartott prezentációt, majd utána Wilhelm Gábor beszélt a digitalizációról a bútorgyártásban. Szerdán a csapat a Foton Kft.-nél tartott üzembejárást, csütörtökön pedig a KAMPA HAUS Kft.-vel ismerkedhettek a hallgatók. Pénteken fűrészáru szilárdsági osztályozá-





sa és szerkezetvizsgálati bemutató volt a program, amivel hallgatóink zárták a szakmai hetet. Az ipari termék- és formatervező mérnök szakos hallgatóinknak sem telt unalmasan a projekthét. Hétfőn a Fischer Hungary tartott rögzítés-technikai bemutatót csavarokról az egyetem NRRC épületében. Ked-

den a faiparimérnök-hallgatókkal közösen a Nowy Styl (Tóth Csaba) és Wilhelm Gábor előadásán vehettek részt az itf-es hallgatók. Szerdán a soproni UNIMAS Kft.-nél tartottak céglátogatást. Csütörtökön, szintén a faiparimérnök-hallgatókkal együtt, Bucs Enikő előadásán vettek részt,

a PEKA svájci tárolási rendszerekről szóló bemutatót. Pénteken először a Csonka és Fiai Üvegtechnikai Kft.-nél voltak az ipari termék- és formatervező hallgatók céglátogatáson, majd ezután Horváth Máté okleveles ipari terméktervező mérnök előadását hallgathatták meg a szakmáról. ■

SZAKMAI HÉT: KOMPLEX TANULMÁNYÚT

Mozgalmas hetet zártak a Faipari Mérnöki és Kreatívipari Kar harmad évfolyamos faiparimérnök-hallgatói, a szorgalmi időszak utolsó hetében tartották ugyanis a komplex tanulmányútvjukat.

Az ország különböző pontjain tett, kilenc üzemlátogatás és több száz kilométer van mögöttük, valamint remélhetőleg rengeteg érdekes és

szakmailag izgalmas új információval is gazdagodtak a szakmai hét keretében hallgatóink. Hétfőn a szanyi Interfa Kft. cégnél volt üzemlátogatás, majd délután Zalalápra utaztak tovább, a Bakonyerdő Zrt.-hez. Kedden a Németh-Fa Kft. látta vendégül hallgatóinkat Lentiben, ahonnan Letenyére mentek tovább és az Owi-Zala Bt.-nél tettek üzemlátogatást.

Szerdán a Zalalövön található Szalai Kft. által üzemeltetett Edelholz Parkett cégnél kaptak hallgatóink körbevezetést, majd innen a zalaegerszegi FOREST Hungary Kft. felé vették az irányt. Csütörtökön Dunaharasztra utaztak, ahol a szakmai tanulmányút keretében a JAF Holz Ungarn Kft.-nél jártak faiparos hallgatóink. A látogatás során a résztvevők Főőr Róbert, szakmai előadó jóvoltából



jó hangulatú előadás és céges körbevezetés során ismerkedhettek meg a különféle újszerű faipari alpanyagokkal, valamint a

faépítészethez kapcsolódó aktuális alpanyagtrendekkel. Pénteken Szombathely volt a helyszín, ahol először az AKE

Hungária Kft. cégnél, majd utána a FALCO Kft.-nél tettek üzemlátogatást a faipari mérnöknek készülő hallgatók. ■

IPARI KAPCSOLATOK ÁPOLÁSA A PROJEKTHÉTEN

A projekthét keretén belül lehetőségük volt a Faipari Mérnöki és Kreatívipari Kar gazdaságinformatikus szakos hallgatóinak a COSMO CONSULT Kft. soproni irodájába eljutni, ahol Horváth-Lukics Martin, a soproni iroda vezetője röviden bemutatta a céget és a soproni iroda fő feladatait, valamint az MS Dynamics 365 Business Centralt. Majd ezután Szíjjártó András, üzleti intelligencia tanácsadó a CRM/BI/Power Platform lehetőségeit ismertette.

A látogatáson a hallgatókkal tartott az Informatikai és Matematikai Intézet két oktatója, dr. Garab József egyetemi docens és dr. Hegyháti Máté intézetigazgató is.

A COSMO CONSULT Kft. soproni irodájában jelentős részben a Soproni Egyetemen végzett hallgatók dolgoz-



nak szoftverfejlesztőként és konzultánsként. A továbbiakban is szoros

lesz az együttműködés a vállalat és a Soproni Egyetem között. ■

A FRANCIA GUYANAI EGYETEM DELEGÁCIÓJA TETT LÁTOGATÁST A FAIPARI MÉRNÖKI ÉS KREATÍVIPARI KARON

A francia Guyanai Egyetem delegációja egynapos látogatást tett karunkon. A delegáció érdeklődésének egyik fő célja a fával való építés és az ehhez kapcsolódó technológiák megismerése volt.

A prof. dr. Magoss Endre dékánnal folytatott megbeszélésükön a további együttműködési lehetőségekről is szó esett, melynek keretében hallgatói csereprogramot és akár rövid idejű oktatócserét is lehetségesnek látnak a felek.

A látogatás során a delegáció megtekintette a Faipari Mérnöki és Kreatívipari Kar laborjait és műhelyeit, és



örömmel állapították meg, hogy ezek alapján látnak a kutatási területen is együttműködési lehetőségeket. A

francia Guyana fafaj gazdagsága kiváló alapja lehet a megfelelő építőfa feltárásának. ■



KELLEMEST A HASZNOSSAL: KÖZÖSSÉGI KERÍTÉSFESTÉS AZ IMI-BEN

Két legyet ütöttek egy csapásra a gazdaságinformatikus hallgatók, valamint az Informatikai és Matematikai Intézet oktatói. Az intézetnek, valamint az informatikai kurzusok többségének otthont adó GT épület előtti kerítésen már észrevehetőek voltak az idő vasfogának nyomai, ami kiváló ürügyként szolgált egy közösségépítő programhoz, amire a járvány kitérése óta nem nagyon volt alkalom az egyetemi polgároknak.

A jó időt kivárva, május 10-én reggel hallgatók és oktatók egy kis csoportja látott hozzá a körülbelül 35 méter szélességű utcafronti kerítésszakasz megszüpítéséhez. A csapat összetétele a nap során néha cserélődött, ráadásul igazi egyetemi összefogásként nemcsak a Faipari Mérnöki és Kreatívipari Kar hallgatói segítettek be, hanem a társkarokról is csatlakoztak páran. A csapat hangulata végig vidám maradt, részben a kar által biztosított frissítésnek köszönhetően is. „Bár mindenképpen örülünk a munkahelyünk szebb utcaképének, a megmozdulás elsődleges célja

számomra mindenképpen a megfelelő körülmények megteremtése volt a különböző évfolyamokon kezdett hallgatók, valamint a hallgatók és oktatók közötti közvetlen beszélgetésekhez, sztorizásokhoz. A kis létszámú informatikusképzésünk nagy előnyének tartom a magas oktató/hallgató arányt és az ebből fakadó személyes kapcsolatokat, valamint a hallgatóközpontú oktatást. A képzés minősége szempontjából ezt legalább olyan fontos megőriznünk,

mint amilyen fontosak az utóbbi évben végrehajtott szervezeti és tantervi fejlesztéseink. Úgy érzem, a keddi megmozdulás ezt a célját mindenképpen elérte, és több visszajelzés is utalt rá, hogy megvan az igény hasonló közösségi megmozdulásokra, így biztosan nem ez volt az utolsó ilyen program.” – összegezte a rendezvényt dr. Hegyháti Máté, a gazdaságinformatikus szak szakfelelőse, aki egyben az esemény ötletgazdája is volt. ■



GÉP / SZERSZÁM

Faipari és asztalosipari gépek

ELSZÍVÓ- és tároló siló: Rozsdamentes siló központi elszívóval, átm. Ø 4 méter, 4 elszívó csatlakozással, csigás továbbítás, 2 kimenettel. Elszívó: 158 db zsák, DM: 200 mm, hossza: 6 m. Leszerelt állapotban pomázi raktárunkban bármikor megtekinthető. Tároló siló Ø: 5m Magassága: 8m Nettó tároló kapacitás: 42 m³. Kérésre teljes ajánlatot küldök képekkel, leírással. Tel.: +36-70-3286913.

ELSZÍVÓ ventilátorok, csövek: Több elszívó ventilátor (5,5-15-18,5-45 kW-os), hidraulika tartályok 2 db (400 literes), az ehhez tartozó kitaroló gerenda és hidraulika hengerek, illetve légttechnikai elszívó csővezetékek (normál horganyzott és acél) 430mm és 450 mm-es, 600mm-es átmérővel, valamint 200-600 mm-es idomok eladók. Méret szerinti specifikációt emailben küldök. Ár: 39900 Ft-tól (ventilátor), Csövek: 4000 Ft/m-től. Idomokat is fm árban adom. Kisebb átmérővel van többféle idomom, 45°, Y-elágazó, stb. Tel.: +36-70-3286913.

SCM ST3 KÖRFŰRÉSZ + MARÓ: SCM ST3 KÖRFŰRÉSZ + MARÓ kombinált gép eladó. Ár: 880000 Ft.. Tel.: +36-30-2743429.

GRIGGIO GERENDÁS SOROZATFŰRŐ: Griggio G 66/10T 6 gerendás sorfűrő. (22 fűrő) Ár: 3900000 Ft.. Tel.: +36-30-2743429.

KERETPRÉS: Keretprés eladó. (3500 x 2500) Ár: 790000 Ft.. Tel.: +36-30-2743429.

JAROMA vastagsági gyalugép: JAROMA DSNA-42 vastagsági gyalugép. 410-es. Motor: 5,9 kW. Motoros emelés. Ár: 1950000 Ft.. Tel.: +36-30-2743429.

SCM Olympic K 400: SCM Olympic K 400 Élzáró eladó. Ár: 3300000 Ft.. Tel.: +36-30-2743429.

BIESSE ÉLZÁRÓ: BIESSE Polymac Lato 245 élzáró Ár: 2900000 Ft.. Tel.: +36-30-2743429.

JOOS elektomos hőprés: JOOS elektomos hőprés eladó (2500 x 1100) 2,4 kg/cm², 15,4 kW Ár: 2950000 Ft.. Tel.: +36-30-2743429.

ROBLAND lapszabászgép: A Z széria legendás tagja a Z3200 típusú

lapszabászgép, mely kategóriájának jeles képviselőjeként még használt állapotban is kiválóan működik. Érdeklődni lehet a +36205599629-es telefonszámon. Ár: 1290000 Ft.. Tel.: +36-20-5599629.

GRIGGIO többfejes gylu: - 2300 mm hosszú öntvény adagolóasztal.- +1 univerzális fej, ami 3600-ban bárhogy állítható.- Felső gerenda motoros függőleges mozgással.- Motoros gumibevonátú henger- Bordázott motoros meghajtású előtoló henger.- A jobb oldali függőleges tengely vezetővonalzója előgyengető rendszerrel működik.- Tized milliméter pontosságú numerikus kijelző- Maximum 180 mm minimum 110 mm átmérőjű szerszámok alkalmazásának a lehetősége. Érdeklődni lehet a +36205599629-es telefonszámon. Ár: 2490000 Ft.. Tel.: +36-20-5599629.

GMC függőleges lapszabászgép: Nagyon robusztus gépváz. A vízszintes vágásnál automatikusan elmozduló hátfal. Vágásismétlési funkció. A fűrészlappal működő elővágó rendszer sokkal jobb vágásminőséget eredményez, mint más rendszerek, amiket a függőleges lapszabász gépek alkalmaznak. A kép illusztráció. Érdeklődni lehet a +36205599629-es telefonszámon. Ár: 1290000 Ft.. Tel.: +36-20-5599629.

FUTURA gyalugép: A Futura Krono 4 fejes gyalugép igen jó állapotú, és kiválóan dolgozik. Alkalmas a mindennapos munkavégzésre. Méretének megfelelően robusztus felépítésű és igen nagy munkadarabokat is könnyedén megmunkálhatunk vele. Érdeklődni lehet a +36205599629-es telefonszámon. Ár: 1490000 Ft.. Tel.: +36-20-5599629.

MARÓGÉP eladó: A T500 F-es marógép ideális választás azoknak a vásárlóknak, akiknek fontos a kis helyen való minőségi munkavégzés, vagy esetlegesen helyszíni munkához szüksége van egy könnyen szállítható gépre. Kompakt kialakításának köszönhetően, könnyen beállítható, így a mobilitás is megoldott. Érdeklődni lehet a +36205599629-es számon Ár: 350000 Ft.. Tel.: +36-20-5599629.

FAIPARI GÉP KERESKEDÉS: Használt -újszerű faipari gépek, 300 db-os folyamatosan változó raktárkészletből eladók a szakma minden területére. Gépeink technikusok által szervizelve,

üzemképes állapotban állnak rendelkezésre. www.szegnerkft.hu Tel.: +36-30-2743429.

MARTIN T65 lapszabászgép: MARTIN T65 lapszabászgép. Újszerű állapotban. Motorosan működik az emelés, döntés, elővágó fel, le mozgatása. Motor: 5,5 kW. Ár: 6600000 Ft.. Tel.: +36-30-2743429.

SCM CNC MEGMUNKÁLÓ KÖZPONT: SCM TECH 99L CNC . (2980x1180x200) www.szegnerkft.hu Ár: 7600000 Ft.. Tel.: +36-30-2743429.

HOUFEK KONTAKTCSISZOLÓ: HOUFEK BULDOG SBP 1010 C, 1 aggregátoros kontaktcsiszoló eladó. www.szegnerkft.hu Ár: 1980000 Ft.. Tel.: +36-30-2743429.

OTT 1100-as kontaktcsiszoló: OTT RS-0110: 1100-as, 2 aggregátoros kontaktcsiszoló gép eladó. www.szegnerkft.hu Ár: 2580000 Ft.. Tel.: +36-30-2743429.

HOLZHER CNC: Holzher Uni Master 7217 CNC megmunkáló központ eladó. www.szegnerkft.hu bővebb információ tel.: +36-30-2743-429 Ár: 10800000 Ft.. Tel.: +36-30-2743429.

ELSZÍVÓ csővezeték: Elszívó berendezéshez használt csővezeték rendszer eladó. Elemei: Nagy: 2 m x 120 cm X 56,50 cm, Kisebb: 2 m x 100 cm X 56,50 cm T-elem: három oldalról nyitott, magasság: 128 cm, Szélesség 113,5 cm, Mélység 56,5 cm Félköríves elemek: Magasság: 145 és 128 cm, szélesség: 130 és 105,5 cm, mélység 56,5 cm, Legkisebb könyök elem: magassága: 73 cm, mélysége 45 cm, Szélessége: 100 cm Megtekinthető pomázi telepünkön, előzetes egyeztetés szükséges. Tel.: +36-70-3286913.

Fűrészüzemi gépek

BRIKETTPRÉS eladó: Ritkán használt nagyon megkímélt állapotú brikettprés. CE normás, 400 V-os csatlakozás, 2009-es évjárat Gépdokumentáció van a géphez. Érdeklődni lehet a +36205599629-es telefonszámon. Ár: 1490000 Ft.. Tel.: +36-20-5599629.

ELSZÍVÓ ciklon: Elszívó ciklon (2 db) + tároló (20 és 25 m³) eladó Teljes magasság kb 22 m Megtekinthető előzetes egyeztetés alapján Tel.: +36-70-3286913.

Egyéb gépek, szerszámok

FATÜZELÉSŰ kazán 350 kW: Automata faapríték adagolású kazán, 350 kW, kompletten eladó. Részei: égéstér, hőcserélő, pernyeválasztó, beadagoló csiga, füstgáz elvezetés, vezérlés, gépkönyv. Lebontva megtekinthető pomázi raktárunkban. Tel.: +36-70-3286913.

500 kW-s fás kazán és ciklon: 500 kW-s fatüzelésű kazán berendezés eladó. 10 m³-es hőcserélővel, kb. 3 évet használták, profilváltás miatt eladó. Megtekinthető Debrecen környékén előre egyeztetett időpontban. Tel.: +36-70-3286913.

KÉMÉNY: Kémény magassága: 20,0 m- külső kémény átmérő: 1.000 mm- Anyagvastagság: 6,0 mm- Anyaga: acél- gyártási év: 1998- Csatlakozási pont 3,0 méter Kémény 2: Magassága: 10 m- külső kémény átmérő: 400 mm- Anyagvastagság: 2,0 mm- Anyaga: alu Megtekinthető szentendrei raktárunkban Tel.: +36-70-3286913.

APRÍTÉKOS kazán: Teljesen automata működésű aprítékos, meleg vizes kazán berendezés eladó. Alsó betolós, csigás működési elvű, kazántesttel, beadagoló csigával, pernyeválasztóval, füstgáz ventilátorral, elektrómos kapcsolószekrényvel, távvezérlési lehetőséggel. A berendezés leszerelt állapotban megtekinthető szentendrei raktárunkban előzetes időpontegyeztetés alapján. Az ár nettó ár, belföldi értékesítés esetén +27% áfa számítandó a nettó árra. További képek elérhetők, kérem hívjon vagy írjon emailt. Ár: 17990 €. Tel.: +36-70-3286913.

ELSZÍVÓ ciklon: Elszívó ciklon (2 db) + tároló (20 és 25 m³) eladó Teljes magasság kb. 22 m. Tel.: +36-70-3286913.

110, 140 kW-s aprítékos kazán: 2 db automata aprítékos fatüzelésű kazán eladó. Mindkét kazán újjáépítve, újra samatozva, teljes beadagoló rendszerrel eladó. A külső borítólemezt festeni és a műanyag elemeket cserélni kell. Új vezérlés szükséges, ami megoldható. Megtekinthető: pomázi ipartelepen előre egyeztetett időpontban. Tel: 0670/3286913 Tel.: +36-70-3286913.

VANICEK szárítókamra: Vanicek szárítókamra gépészete eladó, ventilá-

torral, 4 radiátorral, ajtóval, szellőzővel eladó. Méretek nettó: 7,2 x 5,3 x 3,2 m (HxSzxM) Megtekinthető előzetesen egyeztetett időpontban Budapesten. Tel.: +36-70-3286913.

APRÍTÉK tároló + kitároló: Eladó egy kb. 6 m³-es apríték, fűrészpórtároló és kitároló berendezés. Megtekinthető: előre egyeztetett időpontban. További képeket kérésre küldök. Tel.: +36-70-3286913.

ALAPANYAG

Fűrészáru, faanyag

NYÁR FÜRÉSZÁRU: Légszáraz és friss, szélezetlen nyár és csomoros nyár fűrészáru eladó, közvetlenül a termelőtől. Fűrészüzem, 8706 Nikla, Petőfi u. 42. Tel/fax: 06-85-336088 Mobil: 06-309-391500, 06-306-391500 Technikai azonosító: AA5824784 Tel.: +36-30-6391500.

PAPPEL: Luftgetrocknete und frische, unbesaemte Pappel zum Verkauf, direkt vom Hersteller, per LKW Ladung. Preis lt. Vereinbarung. Saegewerk, 8706 Nikla, Perőfi. u.42. Tel/fax: 0036-85336088, 0036-309391500, 036-306391500 EUTR: AA5824784 Tel.: +36-30-6391500.

SZIL FÜRÉSZÁRU: Szélezetlen, légszáraz szil fűrészáru eladó, közvetlenül a termelőtől. Fűrészüzem 8706 Nikla, Petőfi u. 42. Tel/fax: 06-85-336088. Mobil: 06-309-391500, 06-306-391500 Technikai azonosító: AA5824784 Tel.: +36-30-6391500.

ERLE IKL: Luftgetrocknete, unbesaemte Erle Schnittholz zum Verkauf, direkt vom Hersteller, per LKW Ladung. Preis lt. Vereinbarung. Saegewerk, 8706 Nikla, Petőfi u. 42. Tel/fax: 0036-85336088, Mobil: 0036-309391500, 0036-306391500 EUTR: AA5824784 Tel.: +36-30-6391500.

ÉGER FÜRÉSZÁRU: Légszáraz, szélezetlen éger fűrészáru eladó, közvetlenül a termelőtől, 55.000- Ft/m³-től. Fűrészüzem, 8706 Nikla, Petőfi u. 42. Tel/fax: 06-85-336088 Mobil: 06-309-391500, 06-306-391500 Technikai azonosító: AA5824784 Tel.: +36-30-6391500.

JUHAR: Juhar fűrészáru, szélezetlen, légszáraz és friss eladó, közvetlenül a termelőtől, már 65.000-Ft/m³-től. Fűrészüzem, 8706 Nikla, Petőfi u. 42. Tel/fax: 06-85-336088, Mobil:

06-309-391500, 06-306-391500 Technikai azonosító: AA5824784 Tel.: +36-30-6391500.

AHORN: Ahorn Schnittholz, unbesaemte, luftgetrocknete und frische zum Verkauf, direkt vom Hersteller, per LKW Ladung. Saegewerk, 8706 Nikla, Petőfi u. 42. Tel/fax: 0036-85336088, Mobil: -309391500.0036-306391500 EUTR: AA5824784 Tel.: +36-30-6391500.

VÖRÖSTÖLGY: Szélezetlen, légszáraz vöröstölgy fűrészáru eladó, közvetlenül a termelőtől. Érd.: 06-306391500, 06-85-336088 Technikai azonosító: AA5824784 Tel.: +36-30-6391500.

ÉGER. nyír, nyár, akác: Éger, nyír, nyár, akác, hárs, kőris, tölgy, vöröstölgy, juhar, cseresznye, kerti dió, fekete dió, körte, stb. fűrészáru, széles választékban eladó, közvetlenül a termelőtől. Fűrészüzem, 8706 Nikla, Petőfi u. 42. Tel/fax: 0036-85-336088, Mobil: 0036-306-391500 Technikai azonosító: AA5824784 Tel.: +36-30-6391500.

ERLE, Birke, Pappel, Akazie: Erle, Birke, Pappel, Akazie, Linde, Esche, Eiche, Roteiche, Ahorn, Kirsch, Garten Nuss, Schwarz Nuss etc. Schnittware verkaufen, direkt vom Hersteller. Saegewerk, 8706 Nikla, Petőfi u. 42. Tel/fax: 0036-85336088, Mobil: 0036-306-391500, 0036-309-391500 EUTR: AA5824784 Tel.: +36-30-6391500.

SZOLGÁLTATÁS

Egyéb szolgáltatás

FAIPARI ÜZEM ELADÓ: Folyamatosan bővülő ügyfélkörrel, növekvő árbevétellel, eladnánk faipari cégünket. Tehermentes, saját tulajdonú ingatlanokkal, készletekkel, gépekkel, üzleti kapcsolatokkal. Telephely: 8706 Nikla, Petőfi u. 42 /M7-es autópálya fonyódi leágazásától 25 km-re D-re, Budapesttől 1,5 óra járásnyira/ Tevékenység: fűrészáru gyártás, rönk és fűrészáru bel- és külkereskedelme. Alapítás éve: 1995. Foglalkoztatottak száma: 5. 2012 évi árbevétel: 156 millió Ft. Ár: helyszíni megegyezés szerint. Tel.: +36-30-6391500.



Milesi-vel a különbség érezhető.



felületkezelő anyagok

M.L.S. Magyarország Kft.

2310 Szigetszentmiklós, Sellő utca 8.

Tel./fax: 24/525-400.

Szakipari
vizszonteladók:

Felületkezelő anyagok kültérre, beltérre

E-mail: milesi@mls.hu • www.milesi.hu

ASZÓD	VÖRPI BT. Hunyadi u. 52.	28/500-555	KECSKEMÉT	SZÍN-FA-LAKK Szabadkai u. 2.	76/325-255
BÉKÉSCSABA	SZÍN-FA-LAKK Gyulai út 51.	66/325-255	KESZTHELY	EUROFA 2000 KFT. Sömögye dűlő	83/318-801
BONYHÁD	HERBAVIT KFT. Zrínyi Miklós u. 25.	74/550-085	MISKOLC	FRITZ KFT. Soltész Nagy Kálmán út 33.	20/518-5866
BUDAÖRS	PB COLOR KFT. Szabadság út 103.	23/415-292	MÓR	ER-FA 2000 KFT. Asztalos u. 3.	22/563-750
BUDAPEST III.	SYGNUM-CAR KER. ÉS SZOLG. KFT. Szentendrei út 113.	1/430-0462	NYÍREGYHÁZA	JOE NÉNI FESTÉKBOLTJA, Debreceni út 106. B.	42/460-922
BUDAPEST X.	FEFA – Milesi szakkereskedés Maglódi út 10/a.	1/261-7075	PÉCS	SZINKRÓN KFT. Mohácsi u. 111.	72/510-930
BUDAPEST XV.	KÁLMÁN BÚTORIPARI KFT. Szentmihályi út 54.	1/306-4941	PÉCS	GYURASICS KFT. Névtelen u. 5.	72/333-611
CEGLÉD	KŐRÖS-COLOR BT. Alszegei u. 12.	53/322-745	PILISVÖRÖSVÁR	MÜLLER ÉS TÁRSA BT. Fő út 3.	26/332-034
DEBRECEN	MORUS 21 BT. István út 151.	30/261-7872	SÁROSPATAK	METOR 92 KFT., Bláthy Ottó u. 5.	47/511-057
DOROG	DOSZÉNKER KFT. Hantken Miksa u. 8.	33/521-251	SOPRONKÓHIDA	MOSER TIBOR EV., Pesti B. út 17/a.	30/937-2387
DUNAFÖLDVÁR	KEMI-KER KFT. Reitter köz 10.	75/343-121	SZEGED	SZÍN-FA-LAKK, Dorozsmai út 35.	62/325-255
DUNAÚJVÁROS	KEMI-KER KFT. Verebely u. 3-5.	25/433-530	SZÉKESFEHÉRVÁR	ER-FA 2000 KFT., Zámolyi út	22/512-000
EGER	NBN KERESKEDŐHÁZ Külsősor út 2.	36/515-855	SZOMBATHELY-SÉ	WÉBERKER KFT. Hétvezér u. 8.	94/352-836
FELSŐZSOLCA	TECHNI-TONN KFT. Bódva út 7.	46/322-317	TAKSONY	FABULI STYLE KFT. Fő út 2/b.	24/510-510
GYÖNGYÖS	COLOR FESTÉKUDVAR KFT. Pesti út 32.	37/312-189	TAPOLCA	PÁLFFY ÉS PAPP KFT., Nyárfa u. 3.	87/414-665
GYŐR	HORVÁTH FESTÉKHÁZ BT. József A. út 47.	96/436-692	TÁT	POLIFORG 2000 KFT., József Attila u. 27.	33/504-920
HEREND	ÁRKOSSY KFT. Kültérület (Shell-kút)	88/513-630	VÁC	BÍBOR KFT., Magyar u. 5.	27/316-417
KECSKEMÉT	GALIGNUM BT. Kadarka u. 15.	76/505-886	ZALASZENTGRÓT	MILVER TRADE KFT., Várrét u. 21.	83/360-000

Engineering progress
Enhancing lives

RAUVOLET nemesmatt

Egyedi méretre konfekcionált bútorredőnyök

A hagyományos REHAU bútorredőnyök mellett nemesmatt felületű bútorredőnyeink már egyedi méretekben is elérhetők Axo-Mobili redőnykonfekcionáló partnerünknel.

www.rehau.hu/nemesmatt • www.axomobili.hu

