

# asztalos

Kérje  
üzletkötőjétől

**Demos**  
minden a bútorgyártáshoz

## termékek

**12 904** tétel

**1072** oldal

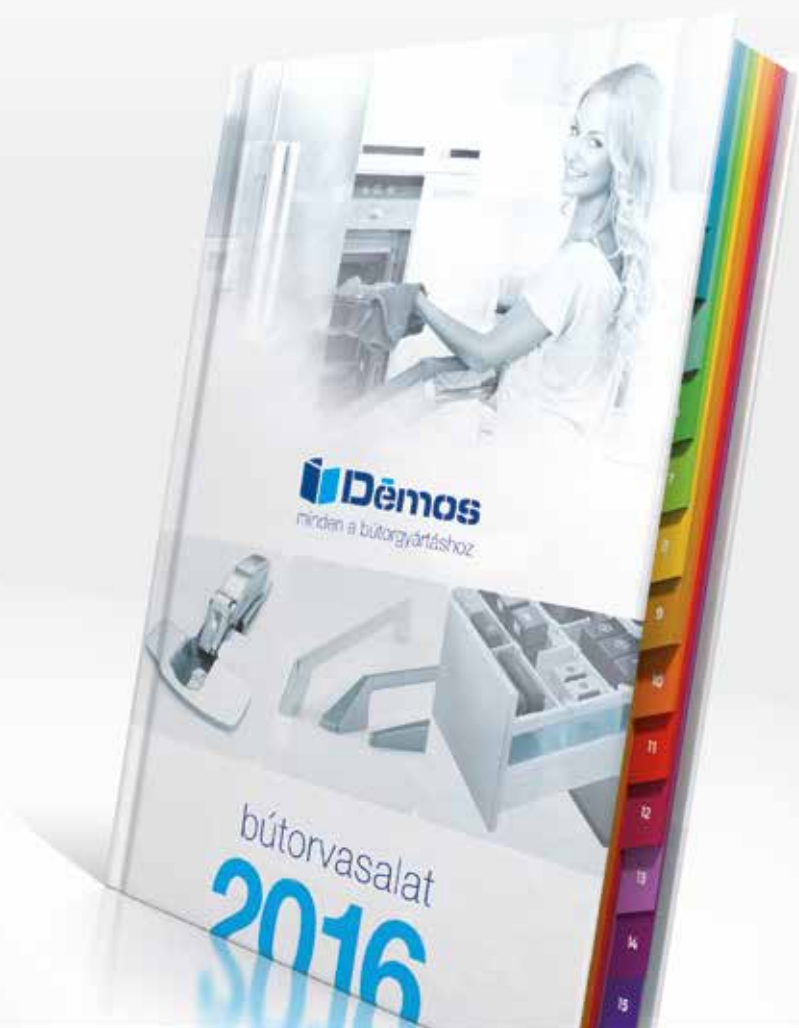
**15** fejezet

## tájékoztató

egyértelmű ikonok  
színkódos jelölések  
könnyebb kereshetőség

## tartósság

ragasztott keménykötés,  
egyesével fóliázott  
példányok



**Demos vasalatkatalógus**  
Legnagyobb választék a bútorgyártáshoz

# THINK WEINIG

## Weinig Dimter témanap

### CSOMAGOLÓANYAGOK – FÓKUSZBAN A GYÁRTÁS

A Weinig 2016. szeptember 14-én és 15-én ismét várja az érdeklődőket a németországi Illertissen-ben, ahol a csomagolóiparban dolgozó faipari szakemberek találkozóját szervezik meg. A rendezvényen a látogatók megismerkedhetnek az iparág legújabb fejlesztéseivel és előadásokon vehetnek részt, melyen a HPE Bundesverband (Bundesverband Holzpackmittel, Paletten, Exportverpackung e. V) ügyvezetője és az Allgaier cég képviselője is megosztja tapasztalatait.



A költségek minél alacsonyabb szinten tartása és a magas minőségű csomagolóipari technológiák összhangjának a megtalálása nem egyszerű feladat. Erre kínál a Weinig Dimter professzionális, korszerű megoldást.



A korszerű termelés elképzelhetetlen a hatékonyságot növelő optimalizáló program nélkül. Erre nyújt megoldást az OptiPal csomagolóipari szoftver. Használatával javul az alkatrészméretre igazodó kihozatal, továbbá gyorsabb és átláthatóbb termelési folyamat alakítható ki.

A Weinig Dimter teljesen automatizált daraboló-optimalizáló fűrészkezelő olyan hatékony megoldást kínálnak, mely megtérülő beruházásnak bizonyul. Ilyen például a nagy teljesítményű



OPTICUT 260 fűrészkezelő és az azokhoz kapcsolódó anyagmozgató berendezések, melyek együttesen garantálják a raklapgyártási folyamat gyorsítását.

Az új OPTICUT S 60 Flex + Aggregat költség- és helytakarékos, továbbá hatékony termelést biztosít. Kiküzdheti az egy munkamenetben történő, minél komplexebb megmunkálásban rejlő lehetőségek időtakarékoságát és a hálózatba köthető termelőgépek előnyeit.

### TELJES RENDSZERMEGOLDÁSOK A WEINIG CSOPORTTÓL

Mindent egy kézből: szkennelés, vágás és ragasztás. Alapgépektől a teljesen automatizált gyártósorokig.

**allgaier**



**Időpont: 2016. szeptember 14–15.**

**Helyszín: Weinig Dimter GmbH & Co. KG**

Rudolf-Diesel-Straße 14–16.

89257 Illertissen, Németország

## A FŐZÉS MA MÁR MENŐ

Az utóbbi években Magyarországon is egyre-másra jelennek meg az újabbnál újabb főzőcsatornák a tv-k műsorkínálatában, virágzanak a receptek köré épített weboldalak, fiatal menedzserek zsíros üzletek megkötését követően szabadidejükben főzőtanfolyamokra költik el a frissen lefölözött hasznót.

### Mi a fene történt a világgal időközben?

A főzőskultúra a hétköznapiak részévé vált. Széles rétegek ismerkedtek meg az új alapanyagokkal, új receptekkel, közben divat lett az egészséges étrend is. Elterjedt a fine-dining. Magyarországon egyre több a viszonylag drága, de minőségi étterem, ahol a különböző és mesterien átgondolt ételek vannak a fókuszban.

Ezzel a szemléletváltással párhuzamosan a főzés és a konyha presztízse is szépen átalakult, ma már üzletemberek között is illik érteni a főzéshez, az ételekhez. És ehhez valamilyen gyakorlatra is szükség van. Emiatt értékelődött fel a konyha szerepe is a lakáson belül. A régebben inkább a háziasszonyra szabott munkahelynek számító konyha ma már közösségi térként funkcionál, lehetőleg egybe nyitva a nappalival, étkezővel. A vendégek együtt vannak a "chéffel", beleszólnak a főzésbe, hozzászólnak, kotnyeleskednek, ellesnek ezt-azt, és kortyolgatják rozéjukat.

Viszont ebben a konstellációban a konyha már nem egy muszáj beruházás, hanem az image aktív része, a tulajdonos önkifejezésének is eszköze. A konyhagyártók szempontjából külön öröm, hogy a konyha is a tulajdonlási verseny fontos elemévé válik az autó, a lapos tévé, a Rolex mögött. Így úgy tűnik, ebben a szegmensben egyre több magas minőségű, összetett és viszonylag nagy profittartalommal bíró konyha értékesíthető és lesz értékesíthető a közeljövőben.

Úgy tűnik egy bővülő, a presztízsz termékek szegmensének irányába eltolódó konyhapiaccal lehet számolni a jövőben.



- 10 EUTR-szabályozás – De mit is jelent ez?
- 13 Holz ist unser Stolz – A fa a mi büszkeségünk
- 16 Mobil élzáró – Itt az idő váltani!
- 18 Folyamatos fejlődés – bővített bemutatóterem
- 22 A faragásztás aktualitásai
- 23 **KONYHA MELLÉKLET**
- 24 **KIFINOMULT ELEGANCIA MAXIMÁLIS FUNKCIONALITÁSSAL**
- 26 Praktikus újdonságok a konyhai tárolásban
- 28 Sokéves tapasztalat, minőség iránti elkötelezettség
- 31 Konyhában is erősek vagyunk
- 32 Középpontban „a konyha”...
- 34 **NÉMET KONYHAPIAC**
- 36 Konyhabútor-történet
- 42 Leggyakoribb hibák a konyhában
- 45 Szakdolgozatok tükrében





50 Casadei és Busellato nyílt napok

53 Olvasásra ajánljuk

54 **MESEBELI GYEREKSZOBA**

58 A változatosság alkotásra készlet

59 AKE prémium fűrészek a SELCO lapszabásgépeken

60 Az első nemzetközi „akác workshop”

64 Élzárás extra minőségben a Leitz-től

67 Gazdaság

68 Egyetemi hírek



# HIRDETŐI INDEX

## ALAPANYAG

AR Furnér Kft. 65., Holz Schiller GmbH.  
21., Jaf-Holz Ungarn Kft. 80., Salix-Lignum  
Kft. 63., Sapiro-Transz Kft. 27., Tajga-Depo  
Kft. 65.

## EGYÉB

JG-Max Bt. 21., OHRA Regalanlagen  
GmbH 52.

## FELÜLETKEZELÉS

Fénylakk Kft. 79., IFBG Kft. 44., Kálmán  
Bútoripari Kft. 21., M.L.S. Magyarország  
Kft. 8., 27.

## GÉP-SZERSZÁM

AKE Hungária Kft. 67., Formance Kft. 9.,  
Greenteam Iparfejlesztő és Kereskedelmi  
Kft. 2., Leitz Hungária Szerszám Kft. 65.,  
Paliszander Kft. 7., 33, 53

## KELLÉK

Demos-trade a.s. 1., ELZETT Sopron  
Felületkezelő Kft. 44., Hafele GmbH  
Kereskedelmi Képviselő 40., 41.  
Rozmaring Hungária Kft. 44.

## SZOFTVER

Piper Kft. 49.

# IMPRESSZUM

**Magyar Asztalos- és Faipar, az Országos  
Asztalos- és Faipari Szövetség hivatalos  
fóruma.**

**KIADÓ:** X-Meditor Lapkiadó, Oktatás-  
és Rendezvényszervező Kft.

9023 Győr, Csaba u. 21.; Tel.: 96/618-075.;  
Fax: 96/618-063; E-mail: faipar@xmeditor.hu

**FELELŐS KIADÓ:** Pintér-Péntek Imre

**EGYÜTTMŰKÖDŐ SZAKMAI SZERVEZET:**

Fagazdasági Országos Szakmai Szövetség

**MEGBÍZOTT FŐSZERKESZTŐ:** Hőbör Tamás

**FELELŐS SZERKESZTŐ:** Baudentisztl Ferenc

**VEZETŐ SZERKESZTŐ:** Szurok Anikó

**SZERKESZTŐ:** Kalmár Borbála

**KÜLSŐ CIKKÍRÓK:** Antalfi Eszter,

Antal M. Réka, Baradits Szilárd,

Gerencsér Kinga, Papp Tibor,

Pozsgayné Fodor Fanni, Szemerey Tamás

**TÖRDELŐSZERKESZTŐ:**

Bognár Anna, Takács Anita

**ÉRTÉKESÍTÉS/HIRDETÉSFELVÉTEL:**

Ódor Eszter; tel.: 06-30/453-7796,

e-mail: odor.eszter@xmeditor.hu

**NYOMÁS:** Palatia Nyomda és

Lapkiadó Kft. • Példányszám: 3000 db

**ÚJSÁGMEGRENDELÉS/TERJESZTÉS:**

X-Meditor Kft.; 9002 Győr, Pf.156 •

www.faipar.hu • Információ: Pozsgainé

Németh Szilvia, tel.: 06-96-618-067;

E-mail: penzugy@xmeditor.hu • ISSN 2063-

1138 • Ára előfizetéssel 1050 Ft (12 600 Ft/év).

Lapunkat rendszeresen szemlézi az

**IMEDIA**, az üzleti élet médiafigyelője

## HALÁLOS BALESETEK AZ IKEA EGYIK KOMÓDJA MIATT



A nem megfelelő rögzítés miatt az IKEA egyik terméke, a Malm névre hallgató komód hat kisgyermek halálát okozta Észak-Amerikában. A bútort már visszahívták, sőt még a forgalmazását is befejezték.

Komplex kampányba fogtak a tájékoztatással kapcsolatban, hogy felhívják a vásárlók figyelmét, hogy megfelelően rögzítsék a bútorokat, hiszen ehhez minden alkatrészt biztosít a cég, illetve az összeszerelési útmutatóban is kihangsúlyozzák a fixálás fontosságát.

A fent említett halálos kimenetelű balesetknél a bútor nem volt rögzítve, így az felborult. Az Amerikai Fogyasztói Termékbiztonsági Bizottság (CPSC) statisztikái szerint Amerikában minden második héten történik egy halálos baleset a bútorok, használati tárgyak szakszerűtlen rögzítése miatt.



Magyarországon nem vonták ki a forgalomból a Malm komódot, a cég hazai képvisellete azzal indokolta a döntést, hogy az amerikai szigorítások az adott országrész statisztikai adataira alapoznak, és az IKEA fiókos szekrényei minden európai uniós és az egyéb világszerte elfogadott követelménynek megfelelnek.

„A termékbiztonság kiemelten fontos az IKEA számára, és azt szeretnénk, hogy mindenki – nem csak az IKEA-vásárlók – tisztában legyen a bútorok felborulásából adódó veszélyekkel és megelőzésükkel. Hangsúlyozni szeretnénk: a fiókos szekrényeinket **KÖTELEZŐ** a falhoz erősíteni” – nyilatkozta Varga-Nagy Eszter, az IKEA Magyarország PR-vezetője.

(Forrás: divany.hu)



## Családi és sportnap Meghívó

**Az OAFSZ és az AKE Hungária Kft. 2016-ban rendezi meg a XV. FAKUPÁT és egyben a X. AKE KUPÁT, amely rendezvényünkre szeretettel meghívjuk Önt, kedves Munkatársait és Családtagjaikat!**

**Az ez évi versenyek között szerepel: a labdarúgás, teke, horgászat, főzés.**

*A gyerekekre vidám családi napi rendezvények várnak!*

**A rendezvény időpontja: 2016. szeptember 3.  
Helyszín: VM DASZK Szakképző Iskola, H-9751 Vép, Szent Imre u. 36-38.**

**JELENTKEZÉS: AKE HUNGÁRIA KFT.**

E-mail: [tamas.grof@ake.hu](mailto:tamas.grof@ake.hu)  
Telefon: +36-30/298-2018



## KIÁLLÍTÁSOK, RENDEZVÉNYEK

**Augusztus 16–19., Tabriz (Irán)**  
WOODEX. FAIPARI GÉPEK,  
SZERSZÁMOK KIÁLLÍTÁSA  
www.eventseye.com

**Augusztus 24–27., Atlanta (USA)**  
INTERNATIONAL WOODWORKING  
FAIR BÚTORGYÁRTÁS, ÉPÍTÉSZET,  
EGYEDI ÉS ÁLTALÁNOS  
FAFELDOLGOZÓ IPAR  
www.iwfatlanta.com

**Augusztus 27–30.,  
Frankfurt (Németország)**  
TENDENCE, NEMZETKÖZI  
FRANKFURTI ŐSZI VÁSÁR  
www.messefrankfurt.com

**Szeptember 2–6.,  
Párizs (Franciaország)**  
MAISON&OBJECT,  
LAKBERENDEZÉS  
www.maison-objet.com

**Szeptember 3–5.,  
Lipcse (Németország)**  
COMFORTEX,  
LAKBERENDEZÉSI VÁSÁR  
www.comfortex.de

**Szeptember 4–6.,  
Köln (Németország)**  
SPOGA GAFA, SPORT,  
KEMPING, KERTVÁSÁR  
www.spogagafa.com

**Szeptember 5–8.,  
Almaty (Kazahsztán)**  
KAZBUILD,  
ÉPÍTÉSZETI VÁSÁR  
www.kazbuild.kz

**Szeptember 7–11.,  
Neumünster (Németország)**  
NORDBAU, ÉPÍTŐIPARI VÁSÁR  
www.nordbau.de/

**Szeptember 8–10.,  
Sopron (Magyarország)**  
INNOLIGNUM, ERDÉSZETI  
ÉS FAIPARI SZAKVÁSÁR  
www.innolignumsopron.hu/

**Szeptember 8–11.,  
Dalian (Kína)**  
CHINA FURNITURE AND  
WOODWORKERS, BÚTOR- ÉS  
FAFELDOLGOZÓ IPARI VÁSÁR  
www.fmcchina.com.cn

**Szeptember 14–18.,  
Bukarest (Románia)**  
BIFE-TIMB, NEMZETKÖZI  
BÚTORIPARI ÉS  
BELSŐÉPÍTÉSZETI KIÁLLÍTÁS  
www.bife-sim.ro

**Szeptember 17–19.,  
Dubai (Egyesült Arab Emírségek)**  
THE HOTEL SHOW  
www.thehotelshow.com

**Szeptember 17–23.,  
E30-as autópálya Melle és Bad  
OEYERHAUSEN KÖZÖTTI  
SZAKASZA A30, KONYHAGYÁR-  
TÓK HÁZIVÁSÁRA  
www.kuechenmeile.de**

**Szeptember 18–20.,  
Harrogate (UK)**  
THE FLOORING SHOW,  
PADLÓBURKOLATI VÁSÁR  
www.theflooringshow.com

**Szeptember 18–22.,  
Bad Salzuflen (Németország)**  
MOW, BÚTORVÁSÁR  
www.mow.de

**Szeptember 20–23.,  
Schlopfoch (Németország)**  
HOMAG TREFF,  
FAIPARIGÉP-GYÁRTÓ  
CÉG HÁZIVÁSÁRA  
www.homag-group.com

**Szeptember 27–30.,  
Minsk (Fehéroroszország)**  
WOODWORKING, FAIPAR ÉS  
BÚTORIPAR GÉPEI, TECHNOLOGIÁI  
woodworking.minskexpo.com

**Szeptember 23–október 3.,  
Budapest (Magyarország)**  
DESIGNHÉT, DESIGNKIÁLLÍTÁS  
www.designhet.hu

**Szeptember 26–október 2.,  
Dél-Németország**  
HAUSMESSE SÜD,  
BÚTORKIÁLLÍTÁS  
www.hausmesse-sued.de

**Szeptember 29–október 2.,  
Budapest, Hungexpo**  
BNV OTTHON ÉS STÍLUS,  
OTTHON ÉS HÁZ, GYEREKEK,  
GASZTRO, ÉLETSTÍLUS  
bnv.hu

**Szeptember 29–október 2.,  
Luzern (Svájc)**  
BAUNEN+WOHNEN, ÉPÜLET,  
LAKÁS, KERT  
www.messe-luzern.ch

**Szeptember 30–október 2.,  
Riga (Lettország)**  
BALTIC FURNITURE,  
BÚTORKIÁLLÍTÁS  
www.bt1.lv/bt1/balticfurniture/

A különböző forrásokból átvett  
rendezvények időpontja változhat,  
ezekért a kiadó felelősséget  
nem vállal.

25  
TERMÉK

25  
NAPON ÁT

ÓRIÁSI  
KEDVEZMÉNNYEL

**triton**  
Precision Power Tools



52 000 Ft

T12ID+T12DD

listaár

39 900 Ft

akciós ár



63 000 Ft

TA1200BS

listaár

49 000 Ft

akciós ár



38 000 Ft

T12RS

listaár

29 000 Ft

akciós ár



36 000 Ft

SJA200

listaár

29 000 Ft

akciós ár



135 000 Ft

Vezetősín 1500 mm  
Hordtáska  
Leszorítók  
TTS1400

listaár

107 000 Ft

akciós ár



97 000 Ft

TRA001

listaár

77 000 Ft

akciós ár

**PALISZANDER**

25 év  
1991–2016

www.paliszander.hu · Tel.: 06-1/290-3666



Bársonyos tapintású  
poliuretánrendszer.

**Kifinomult megjelenés,  
a színekben melegség.  
Ez a különbség!**



**milesi**

fafelületkezelő anyagok

M.L.S. Magyarország Kft.  
2310 Szigetszentmiklós, Sellő utca 8.  
Tel./fax: 24/525-400.

Szakipari  
viszonteladók:

**Felületkezelő anyagok kültérre, beltérre**  
E-mail: milesi@mls.hu • www.milesi.hu

ASZÓD	<b>VÖRPI BT.</b> Hunyadi u. 52.	28/500-555	KESZTHELY	<b>EUROFA 2000 KFT.</b> Sömögye dűlő	83/318-801
BÉKÉSCSABA	<b>SZÍN-FA-LAKK</b> Kétegyházi út 7.	66/325-255	MISKOLC	<b>FRITZ KFT.</b> Soltész Nagy Kálmán út 33.	20/518-5866
BONYHÁD	<b>HERBAVIT KFT.</b> Zrínyi Miklós u. 25.	74/550-085	MÓR	<b>ER-FA 2000 KFT.</b> Asztalos u. 3.	22/563-750
BUDAÖRS	<b>PB COLOR KFT.</b> Szabadság út 103.	23/415-292	NYÍREGYHÁZA	<b>JOE BÁCSI FESTÉKBOLTJA,</b> Debreceni út 161.	42/400-086
BUDAPEST III.	<b>ACCORD FAVÉDELEM KFT.</b> Szentendrei út 113.	1/430-0462	PÉCS	<b>SZINKRÓN KFT.</b> Mohácsi u. 111.	72/510-930
BUDAPEST X.	<b>FEFA – Milesi szakkereskedés</b> Maglódi út 10/a.	1/261-7075	PÉCS	<b>GYURASICS KFT.</b> Névtelen u. 5.	72/333-611
BUDAPEST XV.	<b>KÁLMÁN BÚTORIPARI KFT.</b> Szentmihályi út 54.	1/306-4941	PILISVÖRÖSVÁR	<b>MÜLLER ÉS TÁRSA BT.</b> Fő út 3.	26/332-034
CEGLÉD	<b>KÖRÖS-COLOR BT.</b> Alszegei u. 12.	53/322-745	SÁROSPATAK	<b>METOR 92 KFT.,</b> Bláthy Ottó u. 5.	47/511-057
DEBRECEN	<b>MORUS 21 BT.</b> István út 151.	30/261-7872	SOPRONKŐHIDA	<b>MOSER TIBOR EV.,</b> Pesti B. út 17/a.	30/937-2387
DOROG	<b>DOSZÉNKER KFT.</b> Hantken Miksa u. 8.	33/521-251	SZEGED	<b>SZÍN-FA-LAKK,</b> Dorozsmai út 35.	62/325-255
DUNAFÖLDVÁR	<b>KEMI-KER KFT.</b> Reitter köz 10.	75/343-121	SZÉKESFEHÉRVÁR	<b>ER-FA 2000 KFT.,</b> Zámolyi út	22/512-000
DUNAÚJVÁROS	<b>KEMI-KER KFT.</b> Verebély u. 3-5.	25/433-530	SZOMBATHELY-SÉ	<b>WÉBERKER KFT.</b> Hétvezér u. 8.	94/352-836
EGER	<b>NBN KERESKEDŐHÁZ</b> Külsősor út 2.	36/515-855	TAKSONY	<b>FABULI ART</b> Fő út 2/b.	24/510-510
GYÖNGYÖS	<b>COLOR FESTÉKUDVAR KFT.</b> Pesti út 32.	37/312-189	TAPOLCA	<b>PÁLFFY ÉS PAPP KFT.,</b> Nyárfa u. 3.	87/414-665
GYŐR	<b>HORVÁTH FESTÉKHÁZ BT.</b> József A. út 47.	96/436-692	TÁT	<b>POLIFORG 2000 KFT.,</b> József Attila u. 27.	33/504-920
HEREND	<b>ÁRKOSSY KFT.</b> Külterület (Shell-kút)	88/513-630	VÁC	<b>BÍBOR KFT.,</b> Magyar u. 5.	27/316-417
KECSKEMÉT	<b>GALIGNUM BT.</b> Kadarka u. 15.	76/505-886	ZALASZENTGRÓT	<b>MILVER TRADE KFT.,</b> Várrét u. 21.	83/360-000
KECSKEMÉT	<b>SZÍN-FA-LAKK</b> Szabadkai u. 2.	76/325-255			





**cefla**  
finishing group



**EASY**

## CEFLA EASY szóróautomata

### Az Easy képes rá!

Az **Easy** új generációjával a név (easy = könnyű) teljesen új értelmet nyer. Most minden korábbinál könnyebben biztosítható a hibátlan végeredmény, a szép megjelenés és az értéknövekedés.

Már programozni is sokkal könnyebb. Az **Easy** nagyobb lehetőséget nyújt az igen pontos programozásra, ami azt eredményezi, hogy hatékonyabban és precízebben lehet dolgozni vele. Kiváló eredményt nyújt fényes felületkezelés esetén is.

Az anyagvisszanyerés és újrahasznosítás forradalmian új technológiája a működést költséghatékonyabbá és környezetkímélőbbé teszi.

A berendezésről többet is megtudhat a következő honlapokon:  
[www.ceflafinishinggroup.com](http://www.ceflafinishinggroup.com) • [www.formance.hu](http://www.formance.hu)

**Easy** – könnyű elhatározás!

Képviselőt:

**formance** technológia

2051 Biatorbágy, Vendel ipari park, Tormásrét út 4. • Tel.: 23/530-480, 23/530-530.  
Fax: 23/530-481 • E-mail: [formance@formance.hu](mailto:formance@formance.hu), [www.formance.hu](http://www.formance.hu)





# EUTR-SZABÁLYOZÁS – DE MIT IS JELENT EZ?

Kalmár Borbála



A Nemzeti Élelmiszerlánc-biztonsági Hivatal (NÉBIH) hatásköre a faanyagok kereskedelmi láncának ellenőrzése. A szervezet Erdészeti Igazgatósága június 10-én közzétette azt az összefoglaló leírást, amely magyarázatot ad az EUTR-szabályozással érintett személyeknek, cégeknek a rendelkezéssel kapcsolatban, ezzel megkönnyítve a jogszabály megértését. (Ezen összefoglaló megtalálható a NÉBIH honlapján.)



Az EUTR (Erdészeti Hatósági Faanyag Eredet Igazolás) az egységes végrehajtást célzó, nem jogalkotási intézkedések elfogadását írja elő az Ellenőrző Bizottság számára. A jogszabályi rendelkezések összefoglalója 23 oldal terjedelmű, s megannyi hivatkozás található benne, amely egy korábbi rendelet intézkedéseire utal.

Az egész rendszer alapja a „kellő gondosság” elve, tehát a piaci szereplőnek hozzáférést kell biztosítani a belső piacon első alkalommal forgalomba hozandó fa- és fatermékekre vonatkozó beszerzési forrásaira és beszállítóira vonatkozó információkhoz. (Kitermelés országa, régiója, koncessziója, a termék kereskedelmi neve, faanyag neve, adott esetben tudományos megnevezése, beszállító neve és címe, és az átvevő kereskedő neve és címe.) A FLEGT- – önkéntes partnerségi megállapodás az Európai

Unió faanyagimportjára vonatkozóan – és a CITES- (nemzetközileg veszélyeztetett fajok kereskedelmét szabályozó egyezmény) minősítéssel rendelkező faanyagokat külön vizsgálat nélkül EUTR-konformnak kell tekinteni. Minden szabály, amit megfogalmaz a rendelet, az illegálisan kitermelt fa és az ilyen fából származó termékek kiküszöbölésére hivatottak, hogy ne kerülhessenek belső piaci forgalomba.

Az a szervezet, amely a faanyag kereskedelmi láncához tartozó tevékenységek valamelyikét Magyarországon végzi, köteles azt az ellenőrző szervezet felé bejelenteni. Ez azért indokolt, mert így a láncon belüli személyek vagy szervezetek egyértelműen beazonosíthatóvá válnak, így a faanyag „útja” teljesen meghatározhatóvá válik. Azon erdőgazdálkodók, akik kizárólag Magyarország területén végzik tevékenységüket, nem kötelesek

külön bejelentésre. Valamint a belső piacon már korábban forgalomba hozott fából és fatermékből származó fatermékek belső piaci forgalmazása nem minősül forgalomba hozatalnak.

A nyilvántartásba vételnél a regisztrálók megkapják a technikai azonosító számot, amellyel minden személyazonosító adathoz hozzáfér az ellenőrző szervezet. A bejelentést a tevékenység megkezdése előtt teljesíteni kell. (Azon gazdasági szereplők számára, akik 2015. július 1-jéig megkezdtek tevékenységüket, a bejelentési határidő 2016. 02. 15-e volt.)

Ha valaki elmulasztja a bejelentési kötelezettségét, azt a hatóság felszólítja az utólagos pótlásra. Amennyiben a bejelentés ezután sem történik meg, a hatóság erdővédelmi bírságot szabhat ki, amelynek mértéke 50 000 Ft-tól 5 000 000 Ft-ig terjedhet.

A kereskedelmi lánc hatóságának felügyelete kiterjed az illegális kitermelések megakadályozásának összefüggő tevékenységeire, a fatermékek forgalomba hozatalára, feldolgozására, kereskedelmére, valamint a belföldi szállításra, importra és exportra. Joga van hozzáférni a kereskedelmi lánc felügyeletéhez szükséges adatokhoz és nyilvántartásokhoz, illetve megvizsgálni az ellenőrző szervezetek működését.

A kereskedelmi lánc szereplője köteles naprakész dokumentációs rendszert működtetni, minden ehhez kapcsolódó dokumentumot 5 évig megőrizni, annak hitelesített magyar nyelvű fordításával együtt.

A bejelentés kizárólag online végezhető a NÉBIH honlapján, ahol június 15-e óta elérhető a nyomtatvány. Kétféle dokumentumot kell kitölteni, a szállítójegyet, illetve a műveleti lapot. Kizárólag

## Illegális vagy illegálisnak vélelmezhető fakitermelés esetén a hatóság a következő szankciókkal élhet:

- a szállításhoz használt járművet lefoglalja, elkobozza, engedélyét visszavonja, használatát megtiltja,
- az importőrrel annak saját költségére és kockázatára haladéktalanul vissza kell küldetni a szállítmányt,
- a fatermék eladásából származó bevételt lefoglalhatja,
- a zárolt faanyagot értékesítheti, megsemmisítheti vagy akár közérdekű célra is felhasználhatja,
- a szabálysértést elkövető szervezet működési engedélyét módosíthatja, valamint a termékkel kapcsolatos tevékenység végzését bizonyos időre felfüggesztheti.



a jogszabályban előírt kötelező tartalommal, nyomdai úton vagy nyomtatványkitöltő programmal lehet kitölteni azokat. Nem kell feltüntetni a szállítójegyen a vevő adatait, technikai azonosítóját, ha ő a végfelhasználó, az EKAER-számot, ha a szállítmányra nem vonatkozik a minisztériumi rendelet.

A rendelkezések 2016. április 27-én léptek életbe, az erdei-faválaszték szállításának nyilvántartására vonatkozó szabályok kivételével, amelyek 2016. július 1-jétől érvényesek. Az EUTR-nek nincs visszaható hatálya, tehát a tiltás nem vonatkozik arra a faanyagra, amelyet 2013. március 3-át megelőzően hoztak forgalomba. Az Erdészeti Hatósági Faanyag Eredet Igazolással (EUTR) kapcsolatban számos alapvető kérdés és ellentmondás merült fel. Tisztázandó, hogy ez a rendelet nem egyenlő az FSC- (egy független, civil szervezet által kiadott „megbízhatósági dokumentum”, amely a faanyag származásának nyomon követhetőségét igazolja) tanúsítvánnyal, illetve a PEFC-tanúsítással, amely egy nemzeti és a nemzeti szint alatti fenntartható erdőgazdálkodás és birtoklási lánc kezelését dokumentálja.

A Nemzeti Élelmiszer Biztonsági Hivatal Erdészeti Intézete február végén kérdőíves kutatást végzett a szabályozással érintett gazdasági szereplők körében. A faiparban tevékenykedők három nagy csoportba sorolandók a válaszok alapján, a válaszolók 69%-a fakereskedelmi, 29% fafeldolgozási, a további 26% pedig tüzelőanyag-kereskedelemmel foglalkozik. A válaszadásokból kiderül, hogy a faipari vállalkozások 70%-ának is gondot okoz az illegálisan forgalmazott faanyag piaca ható befolyása. Az így kitermelt faanyagot leginkább tűzifaként árusítják, így a NÉBIH jövőbeni ellenőrzéseinek a tűzifa-kereskedelmet célozza meg először. A kivizsgálásokat más hatóságokkal egyetemben, de leginkább a Nemzeti Adó- és Vámhivatal kíséretében fogják végrehajtani. A rendelet nem ad egyértelmű meghatározást az alábbi kérdésekben, így a saját kutatásunk összefoglalását mutatjuk be:

### ■ Kire vonatkozik pontosan a szabályozás?

Minden piaci szereplőre. Akkor válik valaki piaci szereplővé, ha elsőként hozza forgalomba a terméket a belső piacon. A

kereskedők is piaci szereplők, nekik nyilvántartást kell vezetniük beszállítóikról, vevőikről.

### ■ A faipari szereplők tekintetében milyen területeket érint a szabályozás?

Az Európai Uniót kívül, harmadik országból származó faanyag behozatalánál piaci szereplővé válnak a megrendelők, így rájuk is vonatkozik az EUTR. Fűrészüzemek, falemezcégek, amelyek hengeres fát importálnak, Európai Uniót kívüli cég, amely bútort vagy fatermékot ad el az EU-ban.

### ■ Milyen fatermékekre vonatkozik a rendelet?

Tömörfa, parketta, rétegelt lemez, fapép és papíripari termékekre. A megmaradt faanyagokra vonatkozóan, a továbbeladásnál az átvevő új végfelhasználónak számít, így rá is vonatkozik az EUTR-rendelet. Használt fa tekintetében a 2013 előtt az EU-ba behozott faanyagra visszahatóan nem vonatkozik a szabályozás, viszont az ezután importált alapanyagot már dokumentálni kell, eladáskor a kellő gondossággal eljárni. ■

# HOLZ IST UNSER STOLZ – A FA A MI BÜSZKESÉGÜNK

Baradits Szilárd



**Idén ünnepli fennállásának 60. évfordulóját a tiroli székhelyű Felder, az osztrák gyártó születésnap bulijára 1200 meghívót küldtek ki.**



*A Felder család: bal és jobb oldalon a két ügyvezető, balról a második az alapító, Johann Felder*



'Made in Austria' – immáron 60 éve szerepel ez a felirat az osztrák Hall in Tirol városában talál-

ható impozáns telephelyén fa- és asztalosipari gépeket gyártó cég termékein. Az 1956-ban alapított, a mai napig családi tulajdonban és irányítás alatt álló Felder grandiózus születésnap bulit szervezett: az 1200 meghívott között ott voltak a munkavállalók mellett a tartományi politikai elit és a sajtó képviselői is. Ez utóbbiak számára egy sajtótájékozta-

tóval egybekötött gyárlátogatást is szervezett az immáron Tirol tartomány hivatalos címerével is kitüntetett vállalat.

Az exkluzív találkozón a cég vezetését ellátó két Felder-fivér (az alapító, Johann Felder gyermekei) nyíltan válaszolt az általános üzleti helyzetet firtató kérdések mellett az olyan komoly témákhoz kapcsolódó felvetések-

re is, mint az angliai választás kimenetele (mint ismeretes, a szavazók 52%-a Angliának az Európai Unióból történő kilépése mellett foglalt állást – a szerk.). Megtudtuk: a döntés árnyékot vet az amúgy nagyon pozitív növekedést mutató értékesítési eredményekre, azonban a vezetőség bízik abban, hogy az érdekelt felek megfelelő döntések mentén segítik majd az üzleti kapcsolatokat megmaradását, erősödését.

Az üzlet szempontjából a kellemtelen hír ellenére is fényes jövőbe vetett hitet mi sem bizonyítja jobban, mint a cég befektetési tervei. A nyereség teljes egészét új beruházásokra fordító gyártó június elején jelentette be azt a 60 millió euró értékű bővítést, melyet az elkövetkező 5 év során hajtanak végre: 105 további munkahely létrehozásával új gyártócsarnokot építenek és a termelési kapacitást növelő gépsorokat állítanak üzembe.

Az éves szinten 110 millió euró forgalmat bonyolító cég vezetői saját versenyelőnyüket a rugalmas, egyedi igényeket kielégítő termékportfólióban, az ezt lehetővé tevő gyártási folyamatokban



A két ügyvezető a legújabb technológiát felvonultató Felder gép előtt

és az ügyfélközpontúságban látják. A gyártási folyamatok rugalmasságát igazoló, az ügyfelek által egyénileg konfigurált gépek által teremtett piaci előnyt erősíti a folyamatos innováció is, melynek legújabb hírnökei a forradalmi Silent-POWER spirálkéses gyalutengely technológiával szerelt termékek.

‘Einmal Felder – immer Felder’ – hangzik a kereskedelmi mottó, melynek megvalósításában a világ 250 pontján létesített Felder

Innovációs Központok hivatottak közreműködni: a termékeit 95%-ban exportra termelő cég a sajtótájékoztató keretén belül számolt be 4 új iroda létesítéséről, melyek közül az egyik Berlin, Dél-Tirol és Lyon mellett Budapesten nyílik majd. (Az új központtal kapcsolatos legfontosabb tudnivalókról keretes írásunkban olvashat bővebben.)

### 'MADE IN AUSTRIA'

A sajtóbeszélgetést követő gyárlátogatás során a '3. generáció' két képviselője tartott 'tárlatvezetést' a gyárban. A két unoka kérdésre válaszolva elmondta, hogy három kiegészítő termék kivételével mindegyik itt készülő gép megfelel az osztrák és a nemzetközi előírásoknak, így bátran használják a 'Made in Austria' megjelölést. A fényképezőgépek és kamerák elől szigorúan elzárt területen a Magyar Asztalos stábjába bepillantást nyert a 150 különböző Felder-termék előállításának folyamataiba és láthattuk, hogy miként hasznosítják az éves szinten 22 millió eurót kitevő kutatás-fejlesztés büdzséje jelentős részét.



A céget alapító Johann Felder és felesége Tirol tartomány címerével

A csodálatos tiroli hegyek közötti völgyben elterülő gyár bővítése a rendelkezésre álló hely szűkössége, valamint a telekárak szinte megfizethetetlen volta miatt erősen korlátozott. Ugyan a beharangozott építkezéssel a gyár némi lélegzethez jut, azonban még az ezen beruházással nyert plusz terület sem teszi lehetővé óriási készletek felhalmozását és raktározását, ezért a Felder a megrendelők igényeire szabott gépei gyártását Just-In-Time szervezés és készletgazdálkodás mentén végzi. A külső beszállítóktól vásárolt – elsősorban fém – alapanyagok mellett saját maga állítja elő az adott készülékhez éppen szükséges alkatrészt,

végzi azok porfestését és egy csaknem teljesen automata rendszer segítségével összeszerelésüket. A folyamatok és a rendszerek állandó tökéletesítésével igyekeznek biztosítani, hogy egy-egy termék főbb komponensei legfeljebb egy napot töltsenek a gyártósoron. A Felder többek között ezzel juttatja magát előnyhöz a nagyfokú rugalmasságot követelő, komoly versenytársakkal telített piacon.

### **A FELDER A FAIPAR JÖVŐJÉÉRT**

A fa tökéletes megmunkálásához tökéletes feltételek szükségesek – vallja az osztrák gyártó, és ezt tettekkel is bizonyítja: a gépeit ügyfelei

visszajelzései alapján is fejlesztő cég világszerte támogatja az iparág humán erőforrás utánpótlását is. Véleményük szerint a faiparban dolgozók sikere a jövőben a hozzáadott értéket képviselő teljesítményben rejlik. Ehhez egyéni innovációra, a szolgáltatások széles spektrumára és az elvégzett munka, valamint az ehhez szükséges szakképzés magas minőségére van szükség. Ez utóbbi fejlesztését szolgálja a WorldSkills-rendezvények támogatása, az önállóan életre hívott és működtetett képzési program, valamint a különböző, elmaradott régiók felzárkózását segíteni hivatott gépadományozások is. ■

## **ÚJ FELDER KOMPETENCIAKÖZPONT ÉS BEMUTATÓMŰHELY**

2016 augusztusában új Felder-kirendeltség nyitja meg kapuit Magyarországon. A Budapesten, az M0 és M3-as utak csomópontjánál fekvő központról Király Róbert értékesítési és szervezeti vezetőt kérdeztük.

- **Mi áll az új központ megnyitásának a hátterében?**
- A Felder világszerte nagy hangsúlyt fektet az ügyfelek minőségi kiszolgálására: 72 országban több mint 250 ilyen központunk van. Egy 95%-ban exportra termelő cég sikeres értékesítési tevékenységéhez ez elengedhetetlen.
- **Miért van szükség egy új Felder-kirendeltségre?**
- A legfontosabb érvet az ügyfelek részéről érkező igények jelentik. A keleti országrészből is kényelmesen megközelíthető helyszín prémium kialakítása a cég presztízse szempontjából sem elhanyagolható.
- **Pontosan hol található majd az új értékesítési helyszín?**
- Budapesten, a 15. kerületben található, a Fétis Központban.  
Cím: 1152 Budapest, Városcsúcs u. 3.
- **Mekkora terület áll a Felder rendelkezésére meglévő és új ügyfelei fogadására?**
- Az új kirendeltségben 550 m<sup>2</sup> alapterületen fogadjuk az érdeklődőket és mutatjuk be termékeinket.
- **Mi a nyitás időpontja?**
- Már 2016 augusztus elejétől lesznek gépeink az új helyen, de a hivatalos megnyitóra csak a sikeres „tesztüzem” után, szeptemberben kerül sor.



# MOBIL ÉLZÁRÓ – ITT AZ IDŐ VÁLTANI!

A COMATIC nemcsak az előtolók területén vállal vezető szerepet a fejlesztésben, hanem a mobil élzáró piacot is az újításaival bombázza. Az új élzáró System felszabadítja a mobil élzárást minden kötöttségtől. Ezek után már nem lesz semmilyen különbség egy marással, végvágással felszerelt telepített élzáró gép megoldásai és a COMATIC System között.

## MIT REJTENEK A DOBOZOK?

### BR500 mobil élzáró

A Comatic BR500 magas tudású kézi élzáró gazdag alapfelszereltséggel. Ez a gép digitális hőfokszabályzóval és fokozatmentes saját előtolással rendelkezik. A legkisebb műhelyekben is elfér, és olcsó fenntarthatóság jellemzi, mivel ehhez a modellhez sem szükséges költséges ragasztópatron, hanem a piacon elterjedt olvadákragasztóval üzemel. Íves egyenes és homorú alkatrészekre is felviszi az ABS-t, PVC-t, melamint, laminált szalagot vagy furnért. Könnyen mozgatható berendezés. Egész kis élkőrön 9–15 cm-en el lehet a gépet fordítani. A modell egyedülálló sajátossága, hogy 75–90 fokban dönthető, így számos extra művelet könnyedén elvégezhető vele. Az automata túlmelegedés-gátló rendszer garantálja a folyamatos üzemeltetést, így nem kell állandóan leállítani, hogy visszahűljen a ragasztó, így növekszik a ragasztó élettartama is. Természetesen a kézi alkalmazás hatalmas előnye a telepített gépekhez képest az, hogy csak a pár kilónyi gépet kell mozgatni, szemben



ÉLMARÓ GÉP  
VÁKUUMSZORÍTÓ KÉSZLET  
MOBIL ÉLZÁRÓGÉP

## COMATIC SYSTEM!



Szalagvezetővel gyors élanyszélesség-mérés.



Ragasztóbeállítás a gép tetején könnyen elérhető helyen.



Tökéletes ragasztó-adagolás.



Sarokvezető talppal egyszerűbb a sarkok élzárása.



Digitális display és hőmérséklet-szabályozás.



Élanyszélesség-beállítás villámgyorsan. 15°-ban döntött zárás.

Az eddig bemutatott gép a maga nemében tökéletes, de a COMATIC által kínált rendszerben egyedülálló COMATIC System nem csak egy mobil élzárót takar



a több méter hosszú munkadarabbal. A gép beépíthető asztalba is. Két élzáró egyben: egy telepített gép és egy mobil élzáró.

És, hogy még nagyobbat durranjon, a COMATIC megcsinálta ugyanezt a modellt WIRELESS (vezeték nélküli) változatban is.



### PD80 élmáró

A COMATIC fejlesztőmérnökök alapvető szempontja az új modell tervezésénél, hogy kidolgozzanak egy letisztult célt, aminek az új termék tökéletesen megfelel. A PD80-nál a legfontosabb cél egy olyan élmáró kifejlesztése volt, amely a funkcionalitás, a biztonság és a felhasználhatóság tökéletes összhangját valósítja meg. A nemzetközileg védett, oltalom alatt álló PD80 egyedi dizájnnal mindez lehetővé válik. Az egyszerű / általános élmáró trimmelésén (maráson) túl a PD80 kiválóan alkalmas akár oszlopszél marására is. Ezzel az élzáró gép tökéletes kiegészítőjévé válik.



Egyedülálló design mikroskálával 0,05 mm-ig!

Gyors szerszámcsere.



A kettős élű rejtett penge lehetővé teszi a mikromarást is. A túlnyúló élmáró eltávolítását könnyedén megoldja.



### Vákuumszorító készlet

A COMATIC System része a vákuumszorító készlet is. A készlet megkönnyíti a munkadarabok rögzítését és mozgatását. Gyors és stabil szorítást garantál a nagy munkadarabok élzárásakor, elkerülve a karcolásokat és a sérüléseket a munkaanyag felületén.



### Dupla végvágó

Az egyedülálló két ponton alátámasztott kivitel garantálja a tökéletes csatlakozást és az összehangolt vágást. A tökéletesen illeszkedő végvágást az egyedi tervezésű vágási vonal jelölő teszi lehetővé. Egyrészt a sarkokon vágja le, kör alakú munkáknál pedig az illesztést készíti el hézagmentesen.

Mind a négy eszközt (mobil élzáró és végvágó, vákuumtalpak, élmáró) egy-egy külön kofferbe csomagolták. Ezek a kofferek összeépíthetők. A helyszíni munkáknál ez hatalmas segítség, egyrészt a pakolásnál, cipekedésnél, másrészt az élzárásnál, ugyanis a bőröndök egy adapterrel stabil asztallá alakíthatók. ■



A Paliszander áruházban mindez megtekinthető és kipróbálható.  
További információk: [www.paliszander.hu](http://www.paliszander.hu) 1/290-3666, 1181 Budapest, Besence u. 14.



# FOLYAMATOS **FEJLŐDÉS** – BŐVÍTETT **BEMUTATÓTEREM**

Kalmár Borbála



A JAF Holz Ungarn Kft. Magyarország legnagyobb fakereskedelmi vállalata, valamint alapanyag-szállítója, amely a Dunaharaszttiban lévő központon kívül még öt kirendeltséggel rendelkezik. A telephelyek Győrújbaráton, Mályiban, Algyőn, Zalaegerszegen és Pécsen találhatóak, így egész országos lefedettséget biztosítanak.



A cég legfiatalabb kirendeltsége Pécsen található, amelyet 2007-ben nyitottak meg a vásárlók számára. Minden kirendeltség közös tulajdonosság, hogy egy nivós bemutatóteremmel rendelkezik – így ez Pécsen sem volt másképp –, ám a folyamatosan bővülő kínálatnak köszönhetően bővítésre szorult. Az átépítés után a szolid 48 m<sup>2</sup>-es eredeti helyiség egy 200 m<sup>2</sup>-es bemutató komplexummá vált.

A bemutatóterem megnyitó ünnepségét június 10-én tartották a telephelyen. A rendezvényen részt vett a vállalat vezetősége, a beszállítók és a partner cégek képviselői. Az ünnepség megnyitóján a két cégvezető, Ézsias Miklós és Horváth

András, valamint Kiss Balázs, a pécsi telephely vezetője beszélt a cég történetéről, kiemelve a pécsi fejlődés szakaszait. A beszédek után szakmai előadások következtek, melyek két szinten, párhuzamosan folytak. A bemutatott területek jórészt a JAF Holz Ungarn Kft. által forgalmazott termékekről, illetve technológiai újításokról számoltak be.

### MB DIGITAL PRINT

Kategóriájában egyedülálló technológia, amivel gyakorlatilag bármilyen nyomtatott dekort felvihetünk a megfelelő hordozófelületre. Csak a képzelet szabhat határt a minták variációjának, illetve a méreteknél (a nagyobb mintákat részletekben kinyomtatják, összeillesztik, így akár 10 négyzetméternyi falfelületet is könnyedén beboríthatnak). A dekorlapok tűzveszélyességi viselkedésük alapján a nem éghető kategóriába tartoznak, így kiválóan alkalmazható akár menekülési útvonalak falainak díszítéséhez. A rengeteg alampinta mellett a cég egyedi termékeket is készít, a vevőknek csak el kell küldeniük az 1:1 méretarányú fájlokat. Reprodukciókat is tudnak készíteni egy szkennel segítségével, amely a kleineubachi üzemben található. A digitálisan direkt nyomtatott lapok kizárólag a JAF Holz forgalmazásában érhetőek el.

### MOCOPINUS

A Mocopinus márkanév a Moco és a Pinus cégek fúziójából jött létre. Fő profiljuk a homlokzati felületek kialakítása gyalult fatermékekből. Rögzítő rendszerük láthatatlan, ezt a megoldást klipszekkel biztosítják. A stafnívázra erősített Pinufix klipszrendszer garantálja a szakszerű rögzítést. Fa-műanyag

kompozituk (WPC) a Pinuform fantázianeveket kapta, ez a burkolattípus mindkét oldalán különböző felszíni struktúrával és négy alapszínben kapható.

### REMMERS

A Remmers Magyarország egy vezető forgalmazó cég az építőipari alapanyagok, illetve a faipari felületkezelés tekintetében. A kül-, illetve beltéri felületkezelésre számos megoldást kínál palettájuk. Újdonság, hogy kifejlesztették a Holz Tiefenreiniger névre hallgató speciális tisztító rendszert faburkolatokhoz. A tisztító gél eltávolítja a már lepattogzott festéket, így visszaállítja a faanyag eredeti színét, illetve struktúráját, így egy újra felületkezelhető felületet kapunk.

### FUNDERMAX

A Fundermax márka laptermékei széles kínálatban érhetőek el a JAF Holz képviselőjében. HPL- (high pressure laminate) lemezeik 66%-ban természetes alapanyagból állnak, további előnye, hogy nem igényel külön felületkezelést, valamint a cég rendelkezik FSC-ta-



núsítvánnyal. Víz- és tűzállósága, strapabírósága miatt alkalmazható laborfelületek, közületi bútorok és árnyékoló lamellák alapjaként. Kétféle falburkolatfajtát mutattak be, SCALEA és MODULO típusokat. (A SCALEA egy hagyományos átlapolásos borítástípus, a MODULO-rendszer pedig egy olyan homlokzatburkolati megoldás, amelynél



előre megmunkált lapokat használunk, valamint láthatatlan rugós klipszekkel kivitelezjük a rögzítést.

### WESTAG GETALIT

A Jaf Holz mint a westfáliai Westag & Getalit AG magyarországi legnagyobb kereskedelmi partnere, régóta tartja készleten a cég beltériajtó-kínálatát. Mint Kopacz Zsolt, a cég képviselője elmondta, az alapvetően családi vállalkozásként indult kisüzem mára a régió és a szektor legnagyobbjai közé nőtte ki magát. Beltériajtó-kínálatata a furnéros WestaLife családtól a különböző dekoros, HPS-, HPL-borítású termékcsaládokon át a WestaLack, lakkozott felületi beltériajtó-családig minden felmerülő igényre tud válasszal szolgálni.

### KAINDL

Az ausztriai Kaindl története a Salzburg melletti Lüngöztben egy fűrészüzem alapításával kezdődött több mint 100 éve és a folyamatos fejlesztéseknek köszönhetően ma már a térség vezető faanyag-feldolgozója és lapanyaggyártója. Az 1959-es forgacsanyaggyártó üzem beindítását követően a Kaindl folyamatosan az innováció egyik motorja volt az iparágban. Ma már a cég a bútortalapokon kívül a laminált padlók, az MDF-gyártás területén is meghatározó gyártónak számít.

### HÄFELE

A Häfele vasalatgyártó cég képviselője a Häfele vasalatrendszerek

és a cég szolgáltatásainak általános áttekintését követően részletesebben beszámolt a „Free” innovatív faliszekrény-szerelvény és vasalatcsalád újdonságairól, előnyeiről, azon belül is a Free Flap F 1.5 felnyíló ajtóvasalat konkrétumairól tájékoztatta az érdeklődőket. Mint elmondta, a Free Flap 1.5 nagyon kis tömegű vasalat, amit a fém alkatrészek minimalizálásával értek el. A rendszer súlya 75%-kal alacsonyabb, mint az ezen a területen alkalmazott szokásos termékek esetében. A vasalatrendszer azonban a szolgáltatás oldalról nem köt kompromisszumot: multi pozíciós megállító funkció, fogantyú nélküli megoldás, páraállóság. A vasalat egyoldalú rögzítés esetén 5,5 kg súlyt képes megtartani és max. 400 mm hosszúságú felsőszekrényen alkalmazható. Kétoldalú rögzítés esetén a lehetőségek is duplázódnak.

### TERASZBURKOLATOK

A JAF Holz az egyik legszelesebb kínálattal és tapasztalattal rendelkezik a teraszburkolatok területén. A forgalomban lévő teraszburkolatok legfontosabb elvárt tulajdonsága az időjárással, klímatis terheléssel szembeni tartóssága. Nem csoda, hogy az egzóták mellett a vörösfenyő alapanyag kapott csak helyet a nem modifikált fafajok között. A kínálat modifikált tagja a thermo borovi és thermo kőris faanyagok, amelyek a hőkezeléssel több nagyságrenddel

kerültek magasabbra a tartóssági versenyben.

A burkolatok újdonsága a WPC(Wood Plastic Composite), amely egy extrudált műanyag-fa kompozit anyag, nagyon jó tartóssági és könnyű feldolgozhatósági tulajdonságokkal.

### PUREN

A német Puren cég 30–600 kg/m<sup>3</sup> sűrűségű zártcellás PU habjai kiforrított és innovatív hőszigetelési technológiának számítanak ma már Európában és lassan nálunk is egyre nagyobb az érdeklődés az ebből az anyagból készült termékek iránt. A kizárólagosan a JAF Holznál elérhető PURENIT® lemezek szilárd, stabil, magas hőszigetelésű (PUR/PIR) és pehely súlyú termékek, amelyek mind a tetők, épületszerkezetek – akár utólagos-szigetelésénél jól alkalmazhatóak, de alkalmasak szerkezeti elemek gyártására vagy szendvicsszerkezetek középső rétegeként. Az anyag faipari megmunkáló gépekkel minden további nélkül precízen marható, vágható, ragasztható minden szokványos ragasztóanyaggal.

A rendezvény záró programjaként a STIHL Timbersports magyar delegációjának bemutatóját, valamint Dombóvári István humorista előadását tekinthette meg a közönség. ■





■ FAIPARI SZÁRÍTÓKAMRÁK, GŐZLŐKAMRÁK,

■ RAKLAPSZÁRÍTÓK ÉS HŐKEZELŐK,

■ KONVEKCIÓS, KONDENZÁCIÓS TECHNOLÓGIA,  
ELŐRE MEGÉPÍTETT KAMRÁKBA IS,

■ AKÁR TELJES KÖRŰ KIVITELEZÉSSSEL.



Incomac képviselő: **JG-MAX BT.**

H-6500 Baja, Grassalkovich u. 3.  
Tel./fax: +36-79/427-348 ■ Mobil: +36-70/537-5387  
E-mail: info@jgmax.hu ■ www.incomac.hu

**Keressen meg minket áránlatával!**



**DURA KIEFER**  
Tartósság –  
kémiai anyag hozzáadása nélkül

**Holz Schiller-előnyök:**

- az erdeifenyő geszt a homlokzati oldalon használva rendkívül tartós és időjárásálló
- hőszigetelt megoldású is lehetséges
- akár **airotherm** **hybridtherm** **flexitherm** megoldással
- kész alkatrészméretre szabva is rendelhető



## Tömbösített ablak-, ajtófrízek

- hosszoldott - toldásmentes  
- fa-alu szerkezethez



**Méretek:**  
72/84/96 x 87/97/105/115/127/  
145 mm, egyedi méretben is.  
Fafajok: luc-, borovi-, vörösfenyő,  
meranti, tölgy, hőkezelt luc,  
hőkezelt borovi, duó frízek.



## accoya ablakfrízek

Acetilzett ültetvényi faanyag együtt a  
hazai erdők fáival – a legmagasabb időtállóság.

**Előnyök:**

- kültérben jelentősen csökken az **accoya** dagadása és zsugorodása, így jelentősen kevesebb a repedési probléma is
- 50 év időjárás-állóság – jobb nem lehet
- a duó alkalmazás miatt optimális ár/teljesítmény arány
- jól munkálható, felületkezelhető
- fenntartható erdőgazdálkodás
- ökológiailag biztonságos (100%-ban újrahasznosítható)
- hőszigetelt megoldású is lehetséges

**airotherm** **hybridtherm** **flexitherm**



## -ablakfrízek

- H0.06-hoz engedélyezett
- fenntartható erdőgazdálkodás
- tartóssági osztálybesorolás 3
- az ablakgyártáshoz kiválóan alkalmas
- könnyen megmunkálható és felületkezelhető
- mindig azonos minőségi tulajdonság és garantáltan homogén szín egy eredetminősítéssel ellátva

Sustainable forests



Orovecz Péter  
Magyarországi képviselő  
Tel.: 0036-20/578-3605.  
Fax: +49 (0) 9921/807547  
E-mail: peter.orevecz@holz-schiller.de  
www.holz-schiller.hu



## LAKKOK, PÁCOK, RAGASZTÓANYAGOK, CSISZOLÓANYAGOK

ÜZLET:  
1154 Budapest,  
Szentmihályi út 54.  
telefon/fax:  
06 1 306-4941

[www.kalmankft.hu](http://www.kalmankft.hu)

**KÁLMÁN**  
**ANNO 1913**

**HEIDELBERGER**

LAKK, PÁC, FESTÉK



**CONCORDE**  
RAGASZTÓANYAGOK



CSISZOLÓANYAGOK

**QuickWood**  
csiszolástechnika



# A FARAGASZTÁS AKTUALITÁSAI

Az Inno Lignum Sopron Erdészeti és Faipari Szakvásár és Rendezvénysorozat keretében, 2016. szeptember 9-én, a Minőségi Ragasztók Klubja Ragasztási konferenciát szervez.

Sokaknak ismerős lehet a cím, mivel a szervezők a két évente visszatérő konferenciasorozat következő állomását a vásár területén tartják. A konferencián elhangzó előadások a faiparban alkalmazott ragasztóanyagok széles spektrumát ölelik fel – a diszperziós ragasztóktól kezdve egészen a tartószerkezeti ragasz-

tókig. A rendezvényre minden érdeklődőt szeretettel vár a NyME Központi Vizsgálólaboratóriuma, ahol egyetemi előadók és ipari szereplők egyaránt képviseltetik magukat. Az előadások után bemutatókkal egybekötött workshop keretében gyártók, felhasználók és kutatók osztják meg gyakorlati tapasztalataikat az érdeklődőkkel.

A program része a két évvel ezelőtt meghirdetett és azóta létrehozott „Minőségi Ragasztók Klubja” (MRK) eddigi tevékenységének bemutatása is, többek között a már csatlakozott tagokon keresztül. Az előadók a konferencia által szeretnék megosztani tapasztalataikat és megerősíteni azt az összefogást, amely az MRK-n keresztül valósult meg, hogy segítse a felhasználókat a kereskedelmi forgalomban lévő faipari ragasztók közötti eligazodásban, a minőség elsődleges szem előtt tartása mellett. A konferencia részletes programját a Magyar Asztalos következő (augusztusi) számában lehet megtalálni. ■



**Folyamatos  
minőségellenőrzés!**

Termék megnevezés	Vizállósági osztály*	Gyártó
„D3”	D3	Lenkei Bútorszerelvény Kft.
„Technobond 1kD4”	D4	Szolvény Kft.
„Technobond D3”	D3	Szolvény Kft.
„Technobond D4” (2K)	D4	Szolvény Kft.
„Patex Palma Fa Vízálló”	D3	Henkel Magyarország Kft.
„Ponal Super 3”	D3	Henkel Magyarország Kft.
„Ponal Super 3 + Ponal D4 Edző”	D4	Henkel Magyarország Kft.

\*MSZ EN 204:2001 szerint

gyártók biztonsága - felhasználók bizalma  
[minosegiragasztok.hu](http://minosegiragasztok.hu)



Forrás:

MRK; [minosegiragasztok.hu](http://minosegiragasztok.hu)



**KRONEN**



# KIFINOMULT ELEGANCIA MAXIMÁLIS FUNKCIONALITÁSSAL

Egy rajzzal kezdődik, egy élménnyel fejeződik be

## HOMOKI-ZÁR KFT.

Cím: 3527 Miskolc, Szinva u. 19.

Telefon: +46/506-074 (szerelvény)

Telefon: +46/506-075 (lapszabászat)

E-mail: [homokizar@homokizar.hu](mailto:homokizar@homokizar.hu)

[www.homokizar.hu](http://www.homokizar.hu)



A ZOBAL (Zaklad Obrábki Aluminium) immáron 15 éve tevékenykedik, ez idő alatt elfoglalta méltó helyét a lengyel és az európai piacokon egyaránt.

A kezdetektől fogva a termékminőség és a technológiai innováció áll a fókuszban, az utóbbi években, pedig számos új terméket fejlesztettek ki, egyedi megmunkálási

és felületkezelési módszereket dolgoztak ki.

Az alumínium alkalmazása modernné, esztétikussá teszi bútorainkat, étletterünket. Az alumíniumfogantyúk és ajtófrontok egyediséget, könnyedséget, eleganciát kölcsönöznek bútorainknak. A horganyzott felületek időtállósága és könnyű tisztíthatósága további hozzáadott értékek. A Zobal fali rendszerek az innováció eredményeként számtalan elismerést kivívó termékek, rendkívül könnyedén szerelhetők, funkcionalitás szempontjából optimálisak, tökéletesen illenek a modern otthonok képébe.

Nemcsak konyhában, hanem előszobafalként, hálószobában, nappaliban, fürdőben és akár irodában is jól alkalmazható rendszerek állnak rendelkezésre, privát és közületi étletterek egésze alakítható ki.





## Fali panelek a konyhában

A fali panel rendszer egy esztétikus kapcsolat az alumíniumprofilok és a bútorlapok között.

Alapvetően egyszerű és elegáns megoldás, előnye a változatos összeállításban és a könnyű szerelhetőségben rejlik.

Más rendszerekhez képest szintén hatalmas előny a kiegészítők hatalmas választéka.

A 3,5 m-es hosszúságú alapelemek nagy felületek egységes kialakítására is lehetőséget nyújtanak. Betétanyagként laminált forgácslap vagy akár egyedileg nyomtatott mintás üveg is választható. A fiókelők lehetnek alumíniumkeretes üvegpanelek a keretben kialakított fogantyúval.

Egy speciális kiegészítő elemmel számos egyedi kiegészítőt akaszt-

hatunk a falra rögzített sínbe. Ezen kiegészítők pozíciója a későbbiekben szabadon változtatható. A teljesség igénye nélkül: polc, vágódeszka, késtartó, fűszertartó, palacktartó, pohártartó, CD-tartó, irattartó vagy akár LED-megvilágítású üvegpolec is felszerelhető egy mozdulattal.

A látvány mellett fontos szempont a tartósság is, illetve a könnyen tisztán tartható felület.

A fali panelek remek lehetőséget adnak modern, látványos, a saját ízlésünknek megfelelő konyha kialakítására, egyszerűen tisztíthatóak, és dekoratív hatásuk tovább erősíthető egy jól eltalált világítással – a LED-fények, csíkok kombinálva a fényes, színes felületekkel nagyon hatásosak lehetnek.

Az európai gyártmányú ZOBAL fali panel rendszerek elérhetők a miskolci Homoki-Zár Kft. kínálatában. ■



# PRAKTIKUS ÚJDONSÁGOK A KONYHAI TÁROLÁSBAN

A Forest Hungary Kft. számos olyan újdonságot vezetett be kínálatába a tavasz folyamán, amely mindenképpen helyet követel magának a konyhával foglalkozó hasábokon. Az áprilisi Construmán és a május végén megrendezésre került Forest Expón többen már találkozhattunk is ezekkel a praktikus kiegészítőkkel. Lássuk hát, milyen alkatrészek, vasalatok teszik komfortosabbá a konyhai mindennapokat!

A tavaszi premiereken a legnagyobb tetszést egyértelműen a lábazatba építhető fiók váltotta ki. A szerkezet bármely, legalább 120 mm magas lábazatba beépíthető. Szereléséhez nem kell sem különös felkészülés, sem speciális szerszám. A már jól ismert, és a szetthez is mellékelt lábazattartó klippel kell a fiókmegvezető sínt a frontra merőlegesen rögzíteni. Műanyag lábazati előlapok esetén egy külön megvásárolható takaróprofil gondoskodik a vágott élek lezárásáról. A megrendelők rendkívül hálásak lesznek a vasalat által biztosított extra helyért!

Hasonlóan ötletes újdonság – amely elsősorban a gyártók életét könnyíti meg – a szifonhoz használható fiókkáva. A flexibilis lap a kivágott fiók fenéklap élére csavarozva gyorsan szerelhető, esztétikus és higiénikus megoldást nyújt a mosdók, mosogatók alatti fiókok

tárolási és kialakítási problémájára. A fémrácsok a konyhai tárolás talán legfontosabb kiegészítői. Ebben a termék kategóriában a magasabb ár kategóriában találkozhatunk újdonságokkal. A jól ismert Vibo fémrácsok új tagjai szerkezeti kialakításukkal és formatervükkel a legmagasabb



*Kiváló választás lehet a szelektív hulladék gyűjtésre az új kuka*

minőségi kategóriát képviselik. Csúszóik és forgó alkatrészeik nagy teherbírásúak, a rácsok pedig a kör keresztmetszet helyett több helyen oválisak, így megjelenésükben is tudnak újat mutatni. A magas minőség érzését tovább fokozzák a fehér melamin kosáraljak. Az új kategóriában találkozhatunk alsó szekrényből kihúzható, csillapított csukódású polcrendszerekkel, sarokszekrényből kifordítható félkör kosár garnitúrával, a sarokszekrényeket maximálisan kihasználó „Smart corner” polcrendszerrel és kamrapolcvasalattal is.

A konyha elmaradhatatlan kelléke a hulladékgyűjtő. Ebben a témában is árubőséggel találkozhatunk a zalaegerszegi cég kínálatában, amely most két



*Az új FDS Pro és az új evőeszköztartó színben és formai kialakításban is nagyszerűen illeszkedik*



Nemcsak helyet, hanem időt is spórolunk a szifonkiváltó elem beépítésével



A lábazati fiók új, eddig kihasználatlan helyeket tár fel előttünk

újabb kukával lett gazdagabb. Az 516 és 538 kódszámú szelektív hulladékgyűjtők a Cube kukák megszűnése utáni üres teret hivatottak betölteni. Az új termékek minősége, funkciója és ára is hasonló a rendkívül népszerű elődökéhez. Nagy tárolókapacitás, automatikus nyitás a közös jellemzőjük, az 538-as kuka egyik, 21 literes tárolója egy ötletes választóval két részre osztható, tovább növelve a termék sokoldalúságát.

Végül – de nem utolsósorban – ejtsünk szót egy valóban mindennapos konyhai tárolóeszköz megújulásáról: az evőeszköztartók új generációja (32/76 „kódnéven” találhatóak meg az új Forest-katalógusban) modern, szögletes formákat alkotva, a lehető legjobban használja ki a fiókok belső terét. Külön kiemelendő, hogy az új evőeszköztartók színben harmonizálnak az FDS

fiókrendszerrel, legyen szó a hagyományos világosszürke, az új fehér vagy az FDS PRO néven szintén nem régen megismert antracit fiókoldadról. ■

#### FOREST HUNGARY KFT.

Zalaegerszeg, Hock János u. 90/A.

Tel.: 92/507-800, fax: 92/507-890.

E-mail: info@foresteu.com,

www.foresteu.com

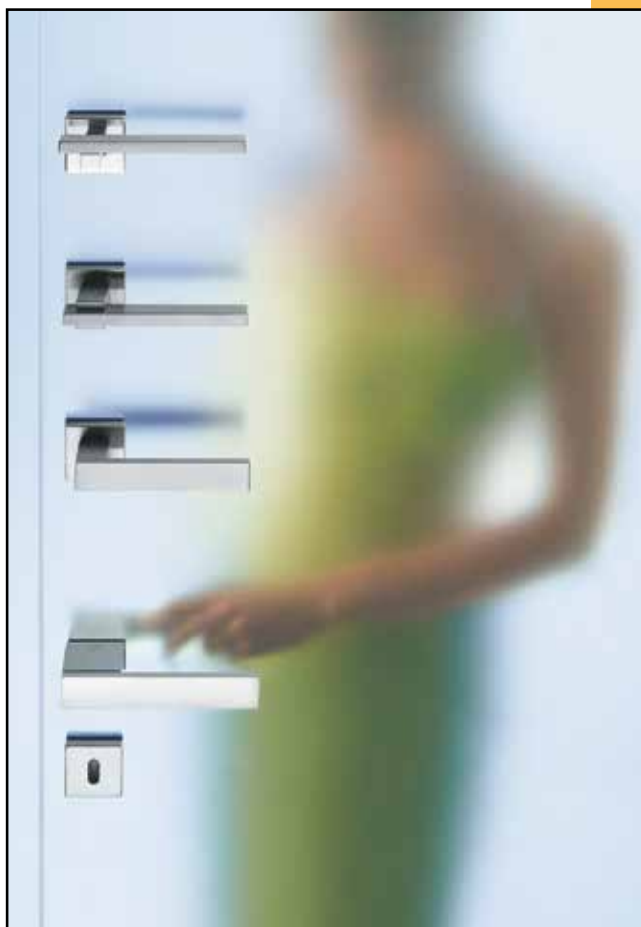
**SAPIRO - TRANSZ Faipari Kft.**  
**ASZTALOS FÜRÉSZÁRU műszáritva és gatterfrissen!**

<b>Tölgy:</b>	<b>27-es</b>	<b>0. oszt</b>	<b>160.000 Ft/m<sup>3</sup></b>
		<b>1. oszt</b>	<b>140.000 Ft/m<sup>3</sup></b>
	<b>50-es</b>	<b>0. oszt</b>	<b>170.000 Ft/m<sup>3</sup></b>
		<b>1. oszt</b>	<b>140.000 Ft/m<sup>3</sup></b>
<b>Borovifenyő:</b>	<b>27-es</b>	<b>0. oszt</b>	<b>105.000 Ft/m<sup>3</sup></b>
		<b>1. oszt</b>	<b>80.000 Ft/m<sup>3</sup></b>
	<b>50-es</b>	<b>0. oszt</b>	<b>110.000 Ft/m<sup>3</sup></b>
		<b>0. oszt</b>	<b>130.000 Ft/m<sup>3</sup></b>
<b>Juhar, Kőris:</b>		<b>1. oszt</b>	<b>100.000 Ft/m<sup>3</sup></b>
		<b>0. oszt</b>	<b>135.000 Ft/m<sup>3</sup></b>
<b>Cseresznye:</b>	<b>27-es</b>	<b>0. oszt</b>	<b>170.000 Ft/m<sup>3</sup></b>
		<b>1. oszt</b>	<b>140.000 Ft/m<sup>3</sup></b>
	<b>50-es</b>	<b>0. oszt</b>	<b>180.000 Ft/m<sup>3</sup></b>
		<b>1. oszt</b>	<b>150.000 Ft/m<sup>3</sup></b>
<b>Gőzölt Bükk:</b>		<b>0. oszt</b>	<b>130.000 Ft/m<sup>3</sup></b>
		<b>1. oszt</b>	<b>110.000 Ft/m<sup>3</sup></b>
<b>Amerikai Dió:</b>		<b>0. oszt</b>	<b>350.000 Ft/m<sup>3</sup></b>
		<b>1. oszt</b>	<b>250.000 Ft/m<sup>3</sup></b>

Kapható továbbá még: Éger, Akác, Gőzölt Akác, Gőzölt Cseresznye ...  
 Áraink nettó telephelyi árak, műszáritott, szélezetlen anyagra vonatkoznak!

**- Toldásmentes Tölgy és Fenyő ablakfriz gyártás**  
**- Egyedi Bútorgyártás (tömör fa, furnérozott)**  
**- Tömör fa és furnérozott bútorfront gyártás**

Th.: Nagykálló, Császárszállási út 6. Tel.: +36-30/955-1909  
 Iroda: Nyíregyháza, Fábán Z. u. 18. Tel.: +36-42/595-509  
 E-mail: info@sapiro-transz.hu Fax: +36-42/262-987



# SOKÉVES TAPASZTALAT, MINŐSÉG IRÁNTI ELKÖTELEZETTSÉG

**Dr. habil Gerencsér Kinga**

c. egyetemi tanár



A Cliff Konyhák Kft. 1993 óta foglalkozik konyhabútorgyártással. Apró asztalosüzemként kezdték, mára pedig egy több mint 2000 négyzetméteres üzemcsarnokkal, XXI. századi automatizált gyártósorral és egy 27 főből álló szakképzett csapattal dolgoznak. A legfontosabb azonban nem változott, akik a konyháikat használják, azért választották a Cliff konyhabútorokat, mert jó minőségű és szép konyhát szeretnének otthonukba.

Konyhabútor tervezni és gyártani csak látszólag egyszerű feladat, valóban praktikus és szép konyhát létrehozni azonban átgondolt tervezési folyamatot és gondos kivitelezést igényel. Nem elég a körültekintő tervezés vagy a stílusérzék, fontos az is, hogy aki konyhagyártásba kezd, ismerje a megfelelő alapanyagokat, gyártási technológiát, a legújabb konyhatrendeket. Ehhez szakmai tudás, újító gondolkodás, minőség iránti elkötelezettség és megfelelő szakmai tapasztalat szükséges.

A Stubenvoll házaspár, András és felesége, Sára, már több mint 20 éve vezetik a kft.-t, mindketten okleveles faipari mérnökök, ismerik az anyagokat és a technológiákat, amelyek a minőségi konyhabútorok

gyártásához szükségesek. Az oklevél megszerzése után az egyetemen kutatói és oktatói munkát vállaltak, amit a gyakorlat követett. A soproni Bútoripari Szövetkezetnél, majd annak jogutódainál dolgoztak. András a termelésprogramozást végezte, felesége pedig minőségvezetőként felépítette a cég minőségbiztosítási rendszerét. Egyre jobban érett bennük az elhatározás, hogy saját lábra álljanak és kipróbálják magukat egy saját vállalkozásban. Eleinte minden munkát elvállaltak, egy fél pinchelyiségben kezdetleges kölcsöngépekkel dolgoztak. Az akkor még a köztudatban nem ismert és nem kapható MDF-lapokból készítették el első vevői megrendelésre a konyhabútorokat, és Makita felsőmaróval mart különböző mintás ajtókat gyártottak asztalo-



„König” festett polgári konyha



A cég vezetői: Stubenvoll András és Stubenvoll Andrásné

soknak. Ezt egy nagyobb műhely követte, majd Peresztegen lévő mezőgazdasági épületek bérlése. 1996-ban voltak először Budapesten a nemzetközi bútorszakvásáron, ahol felfigyeltek rájuk és sok kapcsolatot szereztek, innen ered a svéd kapcsolat is, valamint komoly viszonteladói hálózatot sikerült kialakítaniuk Isten segítségével – mondta Stubenvoll Andrásné. 2002-ben megvették az egész peresztegi telephelyet, és akkor alakultak át kft.-vé és vették fel a Cliff nevet, ami angol szó és kősziklát jelent. Azért ezt a nevet választották, mert vallják, Jézus Krisztus a

kőszikla, akire építkeznek. 2005-ben megkapták a Megbízható Cég tanúsítványt, amelyet csak olyan vállalkozások nyerhetnek el, amelyek az ügyfelek és üzleti partnerek véleménye alapján hiteles üzletpolitikát folytatnak. Ez a tanúsítvány egy olyan innovatív informatikai vizsgálaton alapul, amely teljes egészében a fogyasztók véleményére támaszkodik. Az elismerés folytatódott, 2006-ban a zsűri nekik ítélte oda a Pannon design vásárdíjat a President konyhabútorukra. Ebben az évben kezdték el a nagy csarnok építését a két meglévő épület között, és az egész konyhabútor

gazdaságos termelés álom maradt, és újra kellett építkezni. Isten ez időszakban új ajtókat nyitott nézetük szerint. Belsőépítésekkel kezdtek el dolgozni, köztük a méltán világhírű Somlai Tibor belsőépítésszel, aki



A Grácia Művészeti Intézettől kapott elismerés



Pannon design díjas konyhabútor

nagyon komoly, igényes munkákkal látta el őket, többek között híres színészek, sportolók konyháját rendezték be. Belsőépítések által hozott munka kapcsán a Kempinski Hotel nagy látványkonyháját és egy grazi magán egyetemi kollégium konyháit és szobaberendezéseit is ők készítették. Így aztán 2012-ben, amikor a legtöbben abbahagyták faipari vállalkozásukat, cégük az eddigi legnagyobb árbevételre tett szert. Ebben az időben a soproni IKEA beszállítói vállalata kisszériás megrendelésekkel bízta meg őket, így egyszerre gyártottak egyedi minőségi és magas árkategóriájú bútort,

valamint nagyszériás elég nyomott árú, de nagyon kötött minőségű sorozattermékeket. Ezekkel a megrendelésekkel pótolták a viszonteladói hálózat rendelésállományát.

Közben a cég támogatta a győri székhelyű Grácia Művészeti Intézet fiatal, tehetséges táncosainak képzését, melyet az intézet egy adományozó díjjal köszönt meg. 2013-ban a bécsi Enteriőr kiállításon is bemutatták termékeiket. Többször adtak be pályázatot és nyertek is, pl. a CNC megmunkáló központot, az élfóliázó gépet, valamint a CNC táblafelosztó gépet is így vásárolták. A Cliff konyha munkatársai úgy gondolják, hogy a jól megtervezett

konyha nem csupán egy bútor, hanem egy élhető és szerethető dinamikus tér, ahol könnyű és jó hangulatú a főzés! Nehéz elképzelni, de mikor konyhánkat használjuk, hetenként szinte félmaratoni távokat teszünk meg és több száz kiló súlyt emelünk. Naponta 30-szor megyünk oda az asztalhoz, 80-szor nyitunk és zárunk fiókokat, több mint 50 munkafolyamatot végzünk el a konyhapulton, és a mosogatónál is 10–15-ször hajolunk vagy guggolunk le. Ráadásul 12 hónapból egyet a konyhában töltünk! Egyáltalán nem mindegy, hogy ezeket hol és milyen körülmények között végezzük, ezért



*Stahl Judit 2012-ben a TV2 műsorában Cliff konyhában főzött*

összegyűjtöttük, hogy az általuk tervezett konyhabútoroknál mik azok a legfontosabb szempontok, melyeket figyelembe kell venni egy konyha tervezésénél.

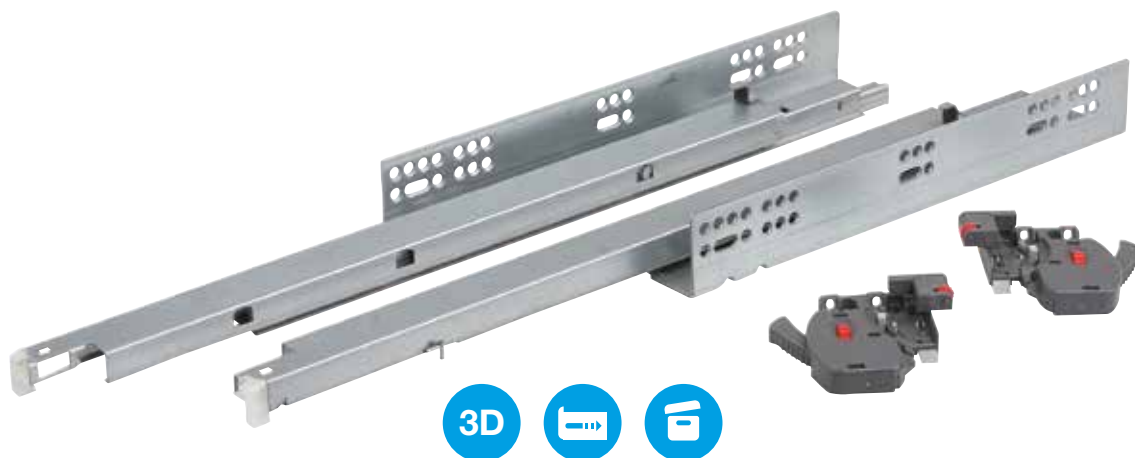
A konyhai munkákhoz tér kell, megfelelő felületek, elégséges mozgástér. A jól szervezett munkához praktikus, ha konyhai zónákban gondolkozunk, így a megfelelő munkafolyamatokhoz könnyen hozzárendelhetjük az elégséges munkafelületet és tárolóteret. A konyhahasználat egyik legfontosabb eleme a tárolás. Hihetetlen mennyiségű edényt, alapanyagot, eszközt és fűszert raktározunk konyhánkban. Ahhoz, hogy ezek ne csak eltűnjenek, hanem, amikor szükségünk van rájuk, kézre is essenek, megfelelő tárolási szisztémára van szükségünk. Erre mutatnak be néhány praktikus ötletet.

ságaitól, illetve attól is, hogy mi hogy érezzük magunkat a legjobban benne. Van, aki nyomasztónak érzi a nagyon zárt alakzatú, kétsoros vagy G alakú konyhákat, van, aki viszont az egysoros változatot érzi úgy, hogy nincs eléggé elkülönítve a lakás egyéb tereitől. Praktikussági szempontokat figyelembe véve a legjobb elrendezési formák azok, ahol egyszerűen átfordulva, a hátunk mögött is munkatér van. Ide tartoznak a sziget, a G vagy az U alakú elrendezések. Gyakran előfordul, hogy nem hagyunk magunknak elegendő tárolóhelyet a konyhában. Ennek legtöbbször nem az az oka, hogy maga a konyha kicsi, egyszerűen nem gondoljuk át, mire is van valóban szükségünk. Megtervezzük a beépíthető konyhagépek helyét, de nem gondolunk arra, hova fogjuk tenni

A konyhai munkák sokkal egyszerűbbé válhatnak, ha az elvégzésükhöz szükséges eszközök és alapanyagok a lehető legjobban kézre esnek. Érdeemes ezért nemcsak a munkafelületeket, hanem a hozzájuk rendelt tárolótereket is tervezni. Gondoljunk a konyha alapvető funkciói szerint és különítsük el az ételkészítést, a tárolást, a mosogatást, az előkészítést és a főzést munkaterületeit. Az, hogy a zónákat hogyan rendezzük egymás mellé, esetleges. Függségétől, illetve attól is, hogy mi

a kenyérpírtót. Valami furcsa okból fordítva látunk a tervezéshez: nem azon töprengünk, hogy mi mindent kell elrakhunk, hanem azon, hogy hogyan nézzen ki a konyhánk. Így lesznek aztán a kihasználhatatlan bútorok, a két sorban pakolt mély alsószelekre, amiknek a hátsó részében lévő edényeket soha nem vesszük elő!

Érdeemes ezért már a tervezés pillanatában gondolni arra, hogy a konyhaszelekre olyan belső térosztó elemekkel lássuk el, amelyek praktikussá teszik a konyhánkat. Ha azonban erre nincs lehetőségünk, akkor is gondoljunk arra, hogy hogyan alakíthatjuk ki a legpraktikusabban a tárolótereket. Abban biztosak lehetünk, hogy amit kényelmetlen elővenni, azt ritkán fogjuk használni! Érdeemes a konyhabútor különböző részeit könnyen és nehezen elérhető régiókba sorolni és ennek megfelelően elhelyezni a különböző alapanyagokat, eszközöket, gépeket. Ez a kis ízelítő is szemlélteti, hogy a szakma iránt elkötelezett emberekként odafigyelnek minden apró részletre, az újdonságokra, figyelemmel kísérik a trendeket, és háromgyermekes családként, az általuk tervezett konyhákat nap mint nap használják, az életben tesztelik. A tapasztalataikat pedig beépítik új konyháinkba. Vallják: legfontosabb számukra, hogy akik a Cliff bútorok mellett döntenek, elégedettek legyenek, a többi csak technológia. A soproni bemutatóterem forgalmának folyamatos növekedése is ezt igazolja. Reményeik szerint a folytatás is biztosítva van, mert legkisebb fiuk is ezt a pályát választotta, Mödlingben tanul faipari technikusnak, és tanulmányai befejeztével szeretné megtanulni szüleitől a cégvezetés minden csínját-bínját, hogy majd idővel Ő is a nyomdokaikba léphessen. ■



# KONYHÁBAN IS ERŐSEK VAGYUNK

A Démos saját márkája, a Strong változatlanul népszerű a felhasználók körében, hiszen könnyű vele dolgozni, és nevének angol jelentésével tökéletesen megegyezik a minősége is, erős és megbízható.

Partnereink megszokhatták már, hogy az új katalógus jelentkezésével egy új terméksortiment is megérkezik. Így volt ez a kategóriájában azóta is piacvezető Strongbox 2014-es bemutatkozásánál, és így van ez most is, hiszen a 2016-os katalógus júliusi premierjével együtt megérkezik a Strongride rejtett fióksín.

## VÉGRE 18-AS LAPHOZ IS

A rejtett fióksínek közös problémája volt, hogy jellemzően 16 mm-es bútorlaphoz találták ki őket, míg itthon a 18 mm-es lapvastagság terjedt el.



A Strongride plusz munkafolyamatok nélkül könnyedén szerelhető, az oldalfal anyagvastagsága akár a 19 mm-t is elérheti.

## KÉTFAJTA TELJES KIHÚZÁSÚ VÁLTOZAT

A júliustól készleten lévő, így két nap alatt elérhető teljes kihúzású változatok fékes vagy push (fogantyú nélküli) mechanizmussal rendelkeznek, a hosszúságuk hat fajta méretben egységesen 300–550 mm, a teherbírásuk 30 kg, valamennyi

szett tartalmazza a frontrögzítőket is, melyek háromirányú (fel/le, jobbra/balra, előre/hátra) állítási lehetőséget biztosítanak.

## TESZTELT ÉS TANÚSÍTOTT

A Démos a csehországi törvényeknek megfelelően valamennyi itthon forgalmazott termékére 2 éves jótállást vállal. Ezzel együtt a saját márkás termékeket szigorú teszteléseknek vetik alá a piacra vezetés előtt. Ez a Strongride esetében is így volt, bizonyítottan megfelel a gyártók elvárásainak, a minőség melletti ár-érték arányról pedig mindenki személyesen győződhet meg, ha felkeres egy Démos-partnert. ■

Démos Trade, a.s.

Telefon: +36 800 18 726  
(mobil- és vezetékes számról  
egyaránt ingyenesen hívható)  
[www.demos-trade.hu](http://www.demos-trade.hu)



# KÖZÉPPONTBAN „A KONYHA”...

Kardos Zoltán

[www.milesi.hu](http://www.milesi.hu)



A konyha nemcsak egy helyiség a sok közül, hanem életterünk egy meghatározó része.

Mindennapi munkánk során látjuk, hogy egyre látványosabb, modernebb konyhabútorok kerülnek ki a tervezők kezei közül. Mint ahogyan a formai és látványelemek folyamatos újulását figyelhetjük meg, a felületkezelő anyagok terén is egyre nagyobbak a megrendelői igények, elvárások. Mindezekkel lépést tartva mára az M.L.S. Magyarország Kft. egy olyan komplex szolgáltatási rendszerrel működik, mely a

kivitelező szakemberek munkáját jelentősen segíteni tudja, így az asztalosok időt nyerhetnek.

Mi sem támasztja jobban alá azt, hogy a konyha mennyire központi helynek számít, mint az, hogy ha a lakótér más helyiségeiről van szó, a megrendelők általában egymaguk jönnek el cégünket felkeresni és színt választani, míg ha a konyháról van szó, lakberendezővel, belsőépítésszel látogatnak el a szigetszentmiklósi üzletünkbe. Itt kellemes környezetben, hosszasan lehet elidőzni, miközben a több ezer vizes és oldószeres pácminta, valamint festékminták közül válogatnak, melyeket igény szerint több tucatnyi patinázó anyaggal lehet még kombinálni.

Mivel a konyhai helyiségben meleg gőz, páralecsapódás jellemző, a felületkezelő anyagok kiválasztásában előnyben kell részesíteni a kétkomponensű anyagokat, melyek lehetnek poliuretán vagy akril bázisúak. Pácolt és lakkozott kivitelezés esetén legkedveltebbek az évek óta töretlen népszerűségnek örvendő cseresznye és a különböző dió színek, de egyre közkedveltebbek a natúr hatású felületek is. Fedőfesték választása esetén a tört fehér és krémszínek, egy sötétebb tónusú antikoló páccal





kombinálva a legjellemzőbbek. Ezen anyagok felhordását műhelykörülmények között kell elvégezni szórásos technológiával. Ebben nagy szakértelemmel és segítőkészséggel, illetve szervizszolgáltatással áll a felületkezeléssel foglalkozó szakemberek szolgálatára a Wagner szórás-technikával foglalkozó divíziónk. Furnézott anyagok pácolása előtt fokozottan kell ügyelni a helyes és jó minőségű ragasztó kiválasztására, melyben élen jár az

olaj száradás utáni keménységét és folyadékokkal szembeni ellenállóságát. Mindezen szempontokat figyelembe véve kitűnő választás lehet a német Clou vagy az olasz Borma cégek keményolajai. Fontos megjegyezni, hogy az olajszármazékok száradási ideje jelentősen hosszabb, ez akár 2 hét is lehet, mely idő alatt a felületet kímélni kell az igénybevételtől, sőt, folyadékterhelésnek egyáltalán nem szabad kitenni. A konyha nem csak

*Olyan komplex szolgáltatási rendszerrel működik, mely a kivitelező szakemberek munkáját jelentősen segíteni tudja, így az asztalosok időt nyerhetnek.*

olaszországi piacvezető Durante & Vivan cég, széles termékpalettájáról mindenki megtalálhatja a számára legoptimálisabb ragasztóanyagot. Míg az előző években a selyemfényű felületek kialakítása volt a legjellemzőbb, mára a két véglet, a natúr hatású mélymatt és a magasfényű bevonat, illetve a kettő kombinációja vált közkedvelté. Az utóbbi években egyre népszerűbbek a fából készülő munkapultok, melyek természetességét hangsúlyozva az olajozással történő felületkezelés került előtérbe. A megfelelő olaj kiválasztásánál figyelni kell arra, hogy mivel olyan felületről van szó, mely élelmiszerrel is érintkezhet, így ennek a kritériumnak feltétlenül meg kell feleljen. Ezen túlmenően meg kell vizsgálni a választott

a szekrényről és a különböző háztartási gépekről szól, ne feledkezzünk meg a padlóról sem. Régóta igen kedvelt a járólapon, vélhetően a könnyű takaríthatósága miatt, viszont egyre nagyobb teret hódít magának a fapadló is. A prémium minőségű Bona felületkezelő anyagok használata mellett nem kell többet félni a fa járófelületek kialakításától ebben a helyiségben sem. Választhat olajos vagy lakkozott rendszer közül, különböző színekben. Tisztítása könnyen elvégezhető a Bona spray mop készülékével, mely kis helyen elfér, így mindig kéznél lehet.

**Várjuk Önöket szeretettel és váljanak büszke, Milesivel felületkezelt konyhabútor-tulajdonosá.**

25  
TERMÉK

25  
NAPON ÁT

ÓRIÁSI  
KEDVEZMÉNNYEL

# KONYHA GÉPEK



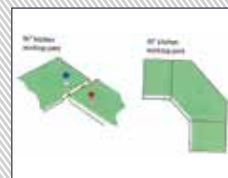
**Mafell dd40**

226 000 Ft + áfa

listaár

192 000 Ft + áfa

akciós ár



**Marósablón**

32 000 Ft + áfa

listaár

27 000 Ft + áfa

akciós ár



**VIRUTEX fr217s**

93 000 Ft + áfa

listaár

79 000 Ft + áfa

akciós ár



**VIRUTEX fre317s**

207 000 Ft + áfa

listaár

176 000 Ft + áfa

akciós ár



**VIRUTEX ab111n**

72 000 Ft + áfa

listaár

61 000 Ft + áfa

akciós ár



# NÉMET KONYHAPIAC

**Európa legnagyobb konyhabútorpiaca a németországi belső piac, ahol mind a forgalom, mind az egy konyhaberuházásra eső költség a legmagasabb a kontinensen. Épp ezért időszakosan hasznos kitekinteni az ott zajló folyamatokra.**

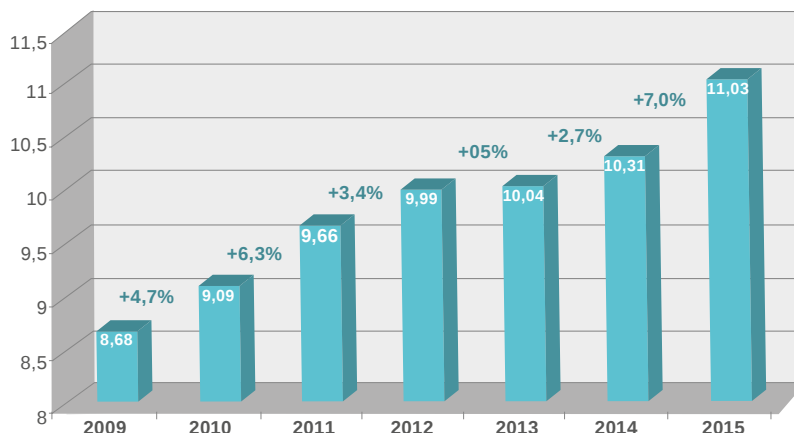
A német konyhabútorgyártók egy jó 2015-ös évet tudhatnak maguk mögött, a 2014-es 10,3 milliárd eurós forgalmukat 2015-ben bő 7%-kal túlszárnyalva, 11 Mrd

euró forgalmat tudtak realizálni. A forgalom növekedésének dinamikáját mutatja a tény, hogy ugyanez a szektor 2013-ról 2014-re csak 2,7%-os forgalombővülést tudott

felmutatni. A 2015-ös eredmény a konyhabútorgyártók, konyhaberendezés-gyártók és mosogatósok, csaptelepesek szempontjából is egy kimagasló rekordévnek számít.



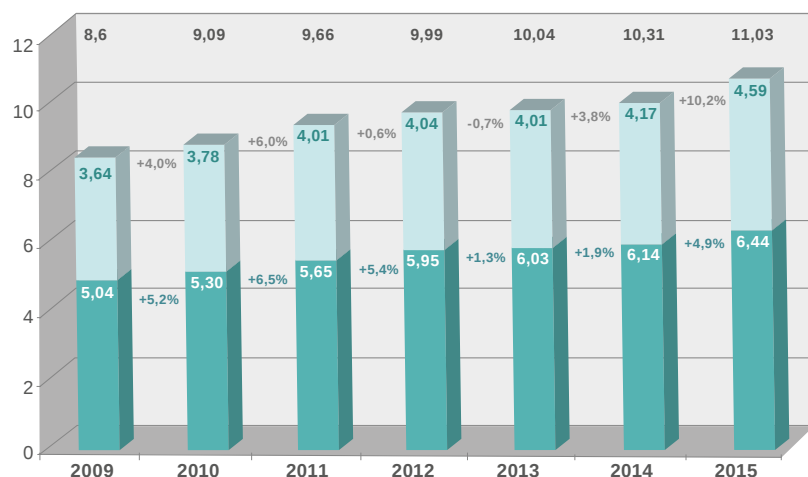
## NÉMET KONYHABÚTORGYÁRTÁS ÉVES ÖSSZESÍTETT FORGALMI ADATAI (MILLIÁRD EURÓ)



Úgy tűnik, a trend az idei első negyedévben sem tört meg, a szakma az első negyedéves adatok

alapján további dinamikus bővülést vár az év egészére.

## NÉMET KONYHABÚTORGYÁRTÁS, EXPORT ÉS BELFÖLDI ÉRTÉKESÍTÉS (MILLIÁRD EURÓ)



Exportértékesítés

Belföldi értékesítés

Az export tekintetében is javítottak a német kollégák, a 2014-es 4,17 Mrd-os exportteljesítményüket sikerült 2015-ben több mint 10%-kal megnövelni és több mint 4,5 Mrd euró értékű konyhabútor értékesíteni a külföldön. Néhány „kivételes” helyzetben lévő ország kivételével a német gyártók minden exportpiacukon tudták a forgalmukat növelni, az európai térség országain túl gyakran kétszámjegyű mértékben. Itt olyan piacokra kell gondolnunk, mint Kína, India, Délkelet-Ázsia egyes országai. Egy nemrég publikált német piaci stratégiai intézet előrejelzése szerint 2030-ra a kínai piac 25%-kal több presztízs kategóriájú konyhabútor fog igényelni, mint a teljes európai piac.

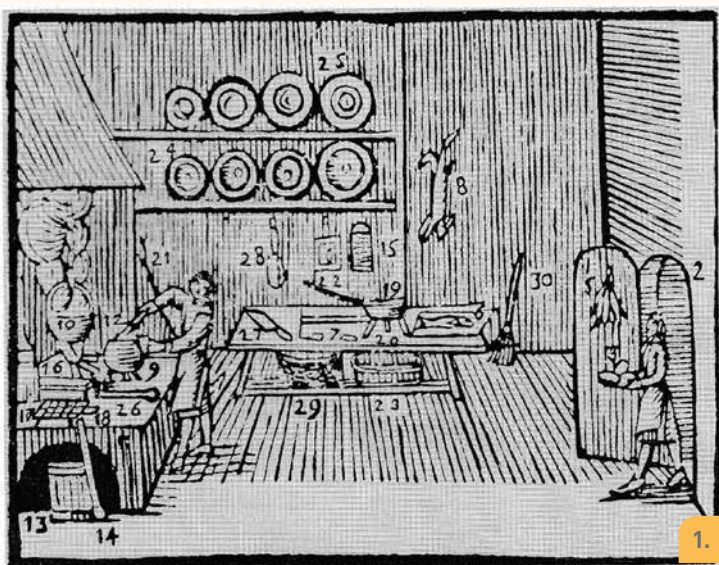
Forrás: Arbeitsgemeinschaft Die Moderne Küche – AMK

# KONYHABÚTOR-TÖRTÉNET

Szemerey Tamás,  
a NyME ny. mestertanára

A konyhabútorok múltját kutatva nem találhatnánk jobb kiindulási pontot, mint J. A. Comenius híres tankönyvét. Háromszáz-öt-

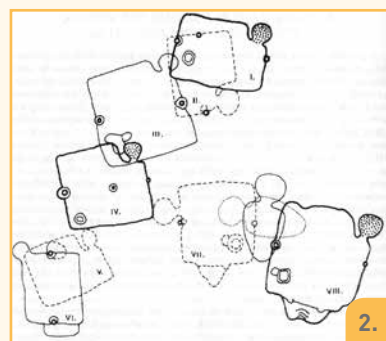
ven éve jelent meg a nagy cseh tudós Orbis sensualium pictus című, Sárospatakon írt világhírű [poliglott] műve, a XVII. század ismeretanyagának tanuló-gyermekek részére szánt, páratlanul szép és érdekes összefoglalása... Egész életén keresztül arra törekedett, hogy megalkossa minden tudomány enciklopédikus összefoglalását. A szemléltető tankönyvbe gyűjtött – az iskoláskorúak számára az egész világot bemutató – szigorúan rendszerezett, rövid leírásokat százötven jól szerkesztett fametszet illusztrálja. A szerző szándéka szerint a képekkel érthetővé tett szöveg a tanulóiban majd bizonyára fölébreszti a könyvek forgatására, a tanulásra való kedvet. Számunkra nemcsak azért fontos ez a páratlan mű, mert Magyarországon született, hanem, mert értékes (fás) szakmatörténeti részletet is találunk benne.



A szakácsság – a konyha bemutatása, 17. sz. közepe

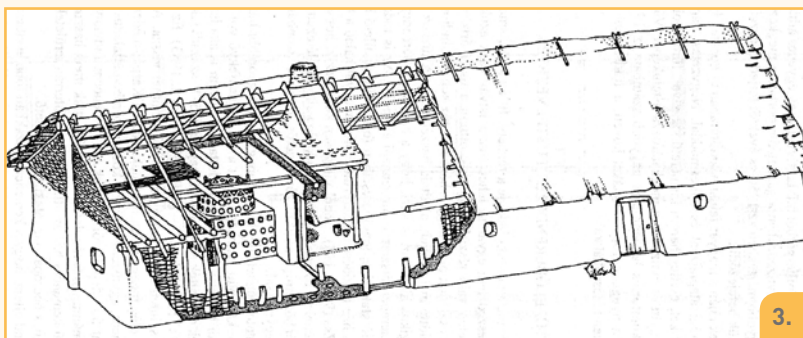
**Ötven éve pedig rátaláltak a kutatók Comenius egy korábban ismeretlen kéziratára is, melyben leírta, hogy az édesapja neve Szöges Márton volt. Jé!? Lapozzunk bele a könyvbe!**

A konyha megtalálható ugyan a házat bemutató képen, de a minket érdeklő részleteket egy másik ábra – A szakácsság – mutatja. Nézzük az 1. képet, és olvassuk a szöveget! „Konyha-sáfár (konyha szakács mester)<sup>1</sup> előhossa az eledeles kamrából (élés-eledeltartó-házból)<sup>2</sup> az eledeleket<sup>3</sup> (ennyi valókat, élést). Azokat elveszi a szakács<sup>4</sup>, és főz különbféle étkeket. A madarakat<sup>5</sup> megmellestzi (kopasztja) előbb és béleket kiveti. Az halakat<sup>6</sup> héjoktól megvakarja (tisztítja), és fölhasétja (derékon szegdeli). Némely koncokat (darab húsokat) szalánnával által szegez (fűz, megspékel) a spékölő-(fűző) tűvel (nyársolóval)<sup>7</sup>. A nyulaknak<sup>8</sup> bőrt levonsza. Azután főz fazékokban<sup>9</sup> és vasfazékokban<sup>10</sup> a tűzhelen<sup>11</sup> és tajtékjokat lehányja az abárló-(szűrő) kalánnyal<sup>12</sup>. A megfőttet meg fűszerszámozza fűszerszámmal, melyet ösvetör a mozsártörővel<sup>14</sup> a mozsárban<sup>13</sup>, avagy vakarja (reszeli, váslalja) a vakaró szerszámmal (reszelővel)<sup>15</sup>. Némellyeket süt a nyársokon<sup>16</sup> és magoktul forgó nyársokon<sup>17</sup> vagy rostélyon<sup>18</sup>, avagy ránt serpenyőben<sup>19</sup> az háromlábú vas fölött<sup>20</sup>. Konyhaedények ezeken kívül: a szénvonyó (azsag-pemet)<sup>21</sup>, a tűzellő (melegítő)<sup>22</sup>, a mosdósajtár (teknyő, vállu)<sup>23</sup>, (amellyben megöbléttetnek a mély<sup>24</sup> és széles tálak)<sup>25</sup>, szén-(tűz)-fogó<sup>26</sup>, a szakács-(aprító)-kés<sup>27</sup>, a szűrő-edény (szita)<sup>28</sup>, a kosár<sup>29</sup> és söprű<sup>30</sup>. ”



Árpád-kori egyhelyiséges lakóépítmények alaprajzai

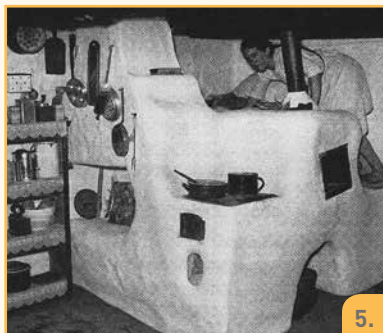
Az asztalt a leírás meg sem említi! Ugyanígy nem a tálakat tartó deszkákat/léceket, táltartó polcokat, talán a metszeten leegyszerűsített tálalásokat sem. Hol vannak hát a konyhabútorok? Azok sokára fognak még majd megszületni.



Késő középkori – 15. sz. – alföldi lakóház rekonstrukciója



Szabadkéményes konyha, Pusztafalu (Abauj-Torna), 1939.



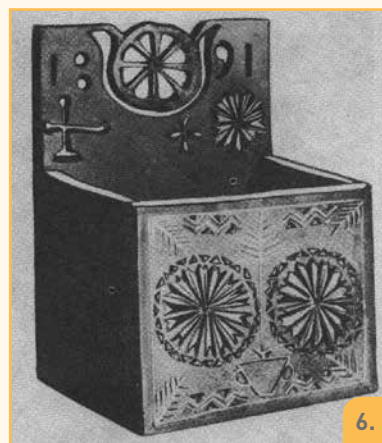
Belülfűtős kemence és takaréktűzhely, Domaháza (Borsod vm.), 1960.

## A KONYHA KIALAKULÁSA

Érdeemes a történelemben ennél távolabbra nézni és a konyha kialakulását is megvizsgálni, hiszen az több tényezőtől függ. Tudjuk, hogy a honfoglalás előtti nomadizálás lakhelye a sátor/jurta volt. Annak közepén égett a tűz, s füstje a tűz fölötti kerek lyukon szállt föl és el. A hajlék egyterű volt. Hasonló földházban éltek, a téli szálláson – állandó lakhelyen – a földművelés megkövetelte életmódhoz igazodva, a félig-meddig már letelepült öregek, asszonyok, gyerekek. A veremház 3–4x4 m oldalhosszúságú, négyszög alakú gödör volt. Az ásással kikerülő föld célszerűen elrendezve, falként emelkedett a talajszint fölé, a tetőt pedig alkalmas helyeken beásott oszlopok tartották. A házaknak a naps oldalon lépcsős lejáratok volt és árkot is ástak a köré, az eső és más vizek elvezetésére. A tűzhely lehetett továbbra is közepén, de

hamarosan – s célszerűen – valamelyik sarokba került, és a gödör oldalába vájt és/vagy épített kemencévé fejlődött. Az volt az ételkészítés helye, s ezt tekinthetjük a konyha kezdetének. A honfoglalók az új hazába költözve, bizonyos építészeti ismereteket így már magukkal hozták (2. kép). A régészet tanúsága szerint a falusi népesség fölmenő falaival a föld fölél emelkedő lakóépületei csak az Árpád-kor végétől jelennek meg. Még ezek is egyterű/egysejtű épületek voltak, ahol a mai értelemben használt ház és a szoba szavunk ugyanazt jelentette volna. A lakóház fejlődése szorosan összefüggött a tűz és a tűzhely helyével, használatával, és a füst elvezetésével. A létszámban és gazdaságilag is gyarapodó népnek s a családoknak több helyiségre volt szükségük, s ezt kívánta az ésszerűség is. Ennek nyomai a falusi tömegek építkezésében, a 15–16. században, az ország központi területén, az

Alföldön tűntek fel. Kialakult a bejáratot védő előtető, a házon kívüli pitvar, ami a házba való belépés és egyben a főzés helye is lett. Ebből alakult ki a későbbi konyha is. Az épület ilyen lényeges változását, vagyis fejlődését az írott forrásokban megjelenő új szavak is jelzik: pitvar (1300), kamra (1372), szoba (1395), konyha (1395), istálló (1291), pince (1336) stb. Az új helyiségek sorban követték a – ma már szobának nevezett – elsőt, s a ház egyenes vonalban folytatódott a telken egy, az utat, utcát keresztező hossz tengelyen (3. kép). A képen kályhás (kályhacsempés), kívülről fűtős kemencéjű szoba után következik a pitvar a szabadkéményes tűzhellyel. Ezután jön a kamra és az istálló. Az épület szélességét (4–6 m) más korlátok mellett a mennyezet- vagy kötőgerendák hossza határozta meg, ezért a pitvarral egy térben lévő



Fali sótartó, Buják (Nógrád vm.), 1891.



Fali kanáltartó, Eger környéke, 19. sz.

főzőhely nem nagy. Ez az ún. közép-magyar háztípus – a magyar nyelvterület legjellemzőbb házfarmája – későbbi fejlődése során sem biztosított nagyobb helyet a konyha számára. A török világ és a Béccsel való négy száz éves tuskodás mindenre kihatóan törték meg, vetették vissza a fejlődést. A ház-pitvar-konyha-tűzhely fejlődését, összefüggéseit, kialakulásuk időrendjét stb. a nyelvtörténet adatai alapján kutatta ki, tisztázta Cs. Sebestyén Károly (1937) és írta le máig elfogadott tanulmányában.

## MILYEN BÚTOROKRA VOLT SZÜKSÉG EBBEN A KONYHÁBAN, S MI FÉRT EL BENNE?

Legfeljebb egy-két bútor, és néhány, ma kisbútornak vagy kiegészítőnek mondott dolog. A mai értelemben vett konyhabútorokról csak sokkal később beszélhetünk, amikor a konyha területe megnőtt, kellő mé-



8.

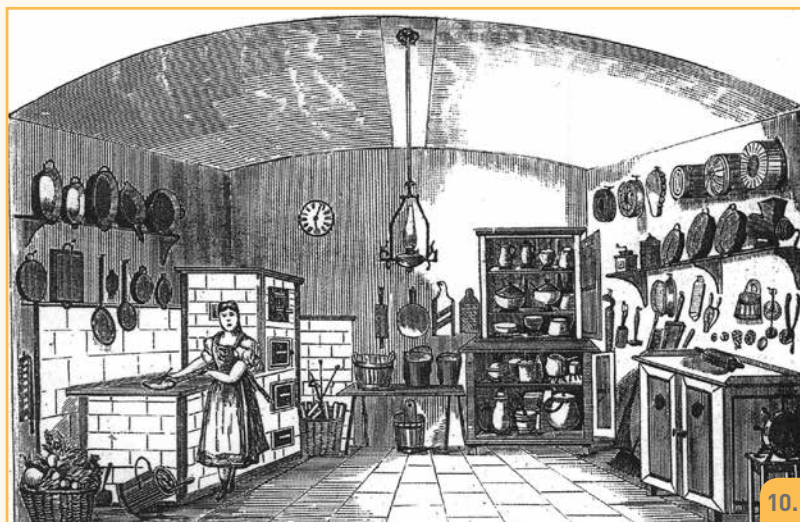
Tálas-fogas, kendőszeg 19–20. sz., Alföld



9.

Vízpad, kártyapad horoggal, a merítő-csupor számára, Kászonimpér, (Csík vm.) 19–20. sz.

retű ablakkal megvilágított, önálló helyiséggé vált. Nagy és jóteknony hatással volt erre a változásra a



10.

Az ideális konyha takaréktűzhellyel, de még villany és vezetékes víz nélkül, 1900 k.

városi házak más keretek között kialakult elrendezése és alaprajza! A konyha elsősorban munkahely. Lelke a tűzhely, ami magában is összetett létesítmény: szabad tűz, kemence, katlan, ami bő száz éve még takaréktűzhellyel is kiegészült. A tűzhely füstjének elvezetése bonyolult, (tűz)veszélyes és fontos feladat, a háznép életminőségét meghatározó részletkérdés – de még ez sem bútor...

A sütés-főzés alapanyagainak és eszközeinek a konyha szomszédságában, a kamrában a helyük. Annál közelebb, kézközben kell, hogy legyenek a mindennapi edények, eszközök, konyhaszerszámok, a só, fűszerek, és folyamatosan szükséges a víz. A konyhai előkészítő munka sokáig a tűzhely padkáján történt húsvágó, zöldséges- és/vagy gyúródeszkán, facserep- és vasedényekben. Ezeket elég részletesen felsorolja az 1. kép és magyarázó szövege. A szövegben ugyan nem szerepel, de a képen ott van a kényelmes, nagy és erős, terpeszes, befűrt lábú konyhaasztal, a konyhai munkát sokkal kényelmesebbé tévő bútor. Hasonlít a disznótorokban ma is általános és jól használható bontóasztalokra, de



11.

Kászli – célszerűen szerkesztett konyhaszekrény 1900 k.



12.

Ó-német ízlésű konyhai kredenc puhafából, rendszerint festve

ez a régi konyhába nem férne be... A hagyományos falusi ház konyhájának bútortalan vagy kevés bútortól állapota fényképek tucatjai igazolják (4–5. kép).

A konyhai „bútor” ezen a szűk helyen elsősorban rakodásra való polcféleség: stelázsi, vizespad, láda, lóca. Ami akasztható, az lóg a falakon. A hagyomány szinte máig él! (4–9. kép).

A ház és a konyha alaprajza csak 100–130 éve kezdett a konyha javára is változni. Szobához hasonló nagyság, ablak(ok), rendszeres világítás, majd hamarosan villany, és a múlt század második felében általában megérkezett a vezetékes víz és a csatorna is.

A hírlapok, árjegyzékek máris kí-



Városi (kis)polgári család konyhája

természetesen a polgári közönség számára (11–13. kép).

A tervezők, akik akkor – 70–100 éve – már Magyarországon is mind többen dolgoztak, egyre-másra tervezték, rajzolták, adták ki s ajánlották terveiket. Ötlet ötletet követett, jelezvén, hogy az új lehetőségek korában mindent sikerülni fog megoldani!

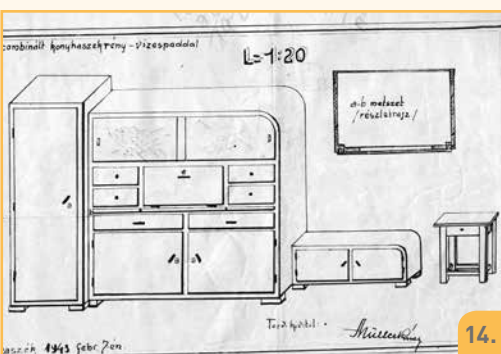
Új típusú, mindent befogadó, megoldó bútor lett a konyhaszekrény, ami egyrészt pótolta a polgári lakások szerepét veszítő ebédlőjéből kikerülő tálat, másrészt kombinálta azt a konyhai feladatokkal. Ide kerültek az asztali eszközök: a tányérok, tálak, poharak, kancsók, az evőeszköz, a terítők, a szalvéta, de itt kaptak helyet a fűszerek, a kenyér, a főzőedények: lábas,

fazék, és mindenféle fontos apróság: gyufa, dugóhúzó, konzervnyitó, befőttesgumi stb. is. A teljes magasságú ajtók mögött még a seprűnek és a személtápnak is próbáltak helyet szorítani.

A konyhaasztal ügyesen fogadta be a gyúrotáblát vagy a mosogatódézsát, az ülőke – hokedli – fiókja vagy felhajtható lapja alatt jó helyet kaptak a cipőpuccoló eszközök, a másik ülőke fiókjában pedig a padlófényesítés, a vikszelés dolgai... (14. kép). Mindezek, a többi komforttal együtt, hatalmasan segítették a korábbiakhoz képest a háziasszonyok munkáját! A valóság azonban – mint mindig – lassan követte a lehetőségeket. Záró képünk ezt a kontrasztot mutatja (15. kép). A II. világháború után azután már egy egészen más világ következett...



Teljes konyhaberendezést kínáló katalógusoldal (M.o. a két v.h. között)



Teljes konyhabútorterv, Bátaszék, 1943.

nálták az ideális megoldásokat, persze a hozzá illő portékával együtt (10. kép).

Megjelentek az első konyhaszekrények, magukon viselve a kor divatos stílusjegyeit. Ez utóbbiak

- Források:
- Comenius, J. A.: A látható világ / Magyar Helikon, 1959;
- Gyáni G.: Hétköznapi élet Horthy Miklós korában / Corvina, 2006;
- Haff, R.: Gründerzeit-Möbel, 1995;
- Magyar Néprajz IV. / Akadémia, 1997;
- Magyar Nyelv 1937. évf.;
- Magyar Néprajzi Lexikon 1-5. / Akadémia, 1977-82;
- Sabján T.: A takaréktűzhely / Terc K. 2002;



# HÄFELE

## FOGANTYÚTÓL AZ AKASZTÓIG



- Konfekcionált termékkínálat igazodva az egyedi igényekhez. Ezzel óriási szabadságot biztosítva a belsőépítésznek
- Határokon belül egyedi méretekre gyártott termékek



topCo

## LEDES VILÁGÍTÁSOK A LAKÓTÉRBE

LOOK



- Billenőkapcsolótól a mozgásérzékelőig egészen a láthatatlan ma divatos érintés nélküli kapacitív kapcsolókig.



## ÖSSZEHÚZÓK



- Akkus behajtóval összehúzható munkalap-összehúzó
- Íves megoldásokkal



## KONYHAI KIEGÉSZÍTŐK



A Hafele kínálatában számos fiókas megoldás megtalálható a lábazati fiókmegoldásoktól, a ledes megvilágításokon át, a fiókok rendjéért felelős elemekig.

# LEGGYAKORIBB HIBÁK A KONYHÁBAN

Dr. Antalfi Eszter



Számos hiba előfordulhat a konyhában, azonban a hiba fogalma mindenkinek mást jelenthet. Elsődlegesen az fontos a konyha kialakításában, hogy a használója kényelmesen tudjon benne dolgozni. Éppen ezért az egyedi igények figyelembevétele elengedhetetlen. Egy átlagos konyhaasszony napi 3 órát tölt el a konyhájában tevékenykedve, míg egy háztartásbeli családanya átlagban napi 5 órát. Éppen ezért fontos kérdéskör a kényelmes konyha kialakítása.

Ez a cikk az általános hibákról szól, illetve azokról a tényezőkről, melyekre oda kell figyelni, akár tervezésről, akár felújításról van szó. Fontos kiemelni a különbséget az ideális és a megvalósítható konyhai kialakításokról. Egy kisebb lakásban vagy garzonlakásban más elrendezés célszerű, mint egy nagyobb kivitelű családi házban.

## VEZETÉKEK KIALAKÍTÁSA

Rögtön az elején szükséges a tervezés. Kevésbé hozzáértőknek elég egy papírlapra lerajzolni az elképzeléseket, mielőtt bármi komolyba fognának. A vezetékek, beleértve a víz, a gáz és a villany helyének a tervezését, bízzuk szakemberre. Sokszor sajnos nem elég az építész és a kivitelező szakmai véleménye, érdemes kikérni egy lakberendezőt vagy

egy épület-gépész tervező álláspontját is. Ha az elején sikerül megtervezni a mosogató és a nagyobb gépek helyét, sok nyűgtól és kellemetlenségtől kímélhetjük meg magunkat, mint például egy újabb falbontástól.

## HÁZTARTÁSI GÉPEK

Érdemes a legelején végiggondolni, hogy milyen háztartási gépeket szeretnénk, milyen konyhai eszközök szükségesek, és ezek méreteit figyelembe venni rögtön a tervezéskor. Célszerű mérlegelni, hogy például egy mosogatógép inkább szerencsés megoldás lenne vagy főlősleges helyfoglalás. Tűzhelyből kettő vagy négylaposat szeretnénk, sütőből beépíthetőt vagy inkább falra szerelhetőt. Mosogatótálcából is számos választék található, kéttálcástól a hosszú csepegtetőtálcáig.



Fűszertartó

## A MUNKA HÁROMSZÖG

A munka háromszög fogalmát először az ötvenes években használták. A három fő munkaterület kialakításának a fontossága: a tűzhely, a mosogató és a hűtő összefüggő kapcsolatát takarja ez a fogalom. Ezt ügyesen ki lehet alakítani szinte minden konyhatípusban, legyen az akár kétsoros konyha vagy akár U alakú. Az ideális távolság a munkaterületek között körülbelül egyméteres legyen. Ha ennél kisebb, kényelmetlen a mozgástér, ha viszont nagyobb, akkor a fölösleges sétálással megy el az idő. Hiba a nagyobb konyhákban szokott lenni, mondván, hogy ott több a hely, jobban széthúzzák az elemeket. Ezzel a kérdéskörrel először 1920-ban foglalkoztak Amerikában, ahol elvégeztek egy kísérletet. Egy kísérleti személy egy régi típusú konyhában főzött, melyben a konyhaszekrény a falak mentén, a tűzhely és a mosogató külön, középen állt. Az étel elkészítéséhez 174 métert tett meg, és 69 percre volt szüksége. Ez egy optimalizált konyhában, ugyanazt az ételt megfőzve, csupán 70 méter utat tett meg, és erre csupán 51 percre volt szüksége. Az ésszerű konyhatervezéssel a megtett utak 60%-át, az időnek a 27%-át lehet megtakarítani.

## MEGFELELŐ MÉRETEK BETARTÁSA

Gyakori hiba, hogy a tűzhelyet és a mosogatót nagyon szorosan tervezik egymáshoz. Itt minimum 60 cm-es távolságot hagyjunk munkafelületnek. Így nemcsak kényelmes munkapultot nyerünk közöttük, de biztonságvédelmi szempontból is megfontolandó. A pult magasságát célszerű a háziasszonyhoz méretezni. A túl

magas konyhapult, illetve a felső szekrények, polcok kényelmetlenek hosszú távon, a túl alacsony

tikus megoldás, egészségügyi szempontból viszont nagyon nem ajánlatos. A sütő minden egyes



*A tűzhely és a mosogató túl közel van egymáshoz*

pult és mosogatótálca pedig derékfájáshoz vezethet. Tervezéskor számoljunk mind a felhasználó anatómiai adottságaival, az antropometriával, mind a bútorelemek egymáshoz való viszonyításával. A legfontosabb méretek: a testmagasság, a szemmagasság, a felemelt könyökök közötti távolság, a könyökmagasság és az előre nyújtott kar hossza. Sok konyhatervező program található a piacon, amivel szebbnél szebb konyhákat lehet tervezni, és ugyanezzel a lendülettel lehet belecsúszni a legtipikusabb hibákba is, mely a későbbiekben újratervezést igényelhet.

## PRAKTIKUS TÁROLÓK

Egyre több honlapon megtalálható a kihúzható fűszertartó, amit leginkább a sütő mellé helyeznek. Reklámozzák, hogy mind a fűszer, mind az olaj és az ecet tárolására a legalkalmasabb, mondván, hogy ott kéz alatt van. Mérnöki szempontból lehet, hogy prak-

bekapcsolásával magas hőt bocsát ki magából, ami felmelegíti a környezetét. Az élelmiszereket, főleg az olajat 25 °C alatt szükséges tartani, de más fűszerek és ételízesítők is könnyebben romlanak a túlzott melegtől. Nem véletlenül találták ki a kamrát, ahol a hűvösben hosszabb ideig tárolhatják az élelmiszert.

## FÉNYEK

A helyiségeknél a természetes napfényen kívül három típusú fényt különböztetünk meg. Az általános szórt fényt, a direkt fényt és a hangulatvilágítást. Egészségügyi szempontból a legideálisabb megvilágítás a napfény, mely a legkevésbé veszi igénybe a szemet, és természetesen adja vissza a színeket. Régi szokás a mosogatót az ablak alá helyezni, ennek sok előnye is van, de ez nem mindig megoldható. Amennyiben gondoskodunk megfelelő világításról, a fali oldalra is tehető a mosogató, munkaterület. Ilyen esetben nem elég

a szórt fény a konyhában, mindenképp érdemes plusz fénycsővel bevilágítani a munkaterületet. Az ablak alá helyezett mosogató tervezése esetén ügyelni kell a befelé nyíló ablakszárnyak magasságára és belógására, és az ablak alatti munkahellyel való viszonyára. A magasabb edényeket és a munkaműveletet nem korlátozhatja a nyitott ablak. Az általános szórt fény elhelyezésének gyakori hibája az, hogy a konyha közepére tervezik. Ez kedvezőtlen, mivel a háziasszony a tűzhely és a mosogató stb. elhelyezése miatt a fal felé fordul, így saját testének árnyéka takarja a munkafolyamatot.

## PÁRAELSZÍVÓ

Használatuk nagyon javasolt, főleg olyan esetekben, ahol nincs, vagy nagyon kicsi az ablaknyílás, illetve olyan helyeken, ahol nem

megoldott a szellőztetés. Tévedés, hogy a páraelszívó csak a szagok elszívását szolgálja, legnagyobb védelmet a bútoroknak ad. Gyakori hiba páraelszívó választásánál, hogy inkább a design-t választják a teljesítmény és a funkciók helyett. Mindenképp tanácsos szakboltban utánajárni, hogy milyen típusút válasszunk, figyelembe véve a konyha légtérének a nagyságát, a keringetés típusát, a bekötés típusát, az elszívóteljesítményt, az aktív szénzsűrő használatát és nem utolsósorban az árát.

## SAROKELEMEK

A sarok egy kisebb kihívás a szakemberek számára. Szakemberek által már jól ismert tipikus hiba az összeütközések. „Ha az egyik fiókot kihúzom, akkor nem tudom a másikat, mert egymásba

akadnak” példája. Napjainkban a sarokelemek megoldására számtalan szebbnél szebb megoldást találtak ki a tervezők. A legtöbb kihajtható elem szép és mutatós, ennek ellenére nem biztos, hogy használható is. Nagyobb költségek beruházása előtt tanácsos elmenni egy bemutatóterembe, ahol nemcsak látni, de ki is lehet próbálni azoknak az elemeknek a működését, minőségét.

Összességében elmondható, hogy a konyhatervezésre is érvényes az Előbb gondolkozz, aztán cselekedj! mondás. Hosszabb utánajárással, tervezéssel, segítségkéréssel nagyon szép, praktikus konyhát lehet kialakítani vagy akár felújítani. ■

Képek forrása:

tynan.com

hgtvhomes.sndimg.com

**ELZETT SOPRON**  
a kapocs - mi összeköt!



9400 Sopron, Csepel út 3./a  
Telefon: 99/513-551  
Tel./fax: 99/311-597  
www.elzett-sopron.hu

**ROZMARING HUNGÁRIA**  
www.rozmaring.hu

... a fűszereket elszelke vállalat  
Kétféle üzlet:  
9027 GYŐR - Isari park - Körösta utca 6.  
Tel./Fax: 96 / 528 696, 528 298  
E-mail: rozmaring@rozmaring.hu

Kétféle üzlet:  
2600 VÁC - Tóperény Isari Park - Avar utca 5.  
Tel./Fax: 27 / 512 263, 512 264  
E-mail: rozmaring@mail.kpvac.net

**URÓFARAGÁS**  
GYEMÁNT- ÉS KÖBÖS BORNITRID SZEMCSÉS ÉLEZŐKORONGOK

**3M Imperial**  
Gyémánt, kő, gipsz és foszfát felületre.  
fára, férrre, üvegre, műanyagokra.

**VEZETÉLVETÉLT SZÁLAGOK**  
MINDEN MÉRLETBEN

**IFBG FILTER**  
Ipari Kereskedelmi és Szolgáltató Kft.

2234 Maglód, Wodiáner Ipari Park. Tel.: 06-29/526-100. Fax: 06-29/526-110.  
Mobil: 30/977-8094, 30/378-9906, web: www.ifbg.hu, e-mail: ifbg@ifbg.hu

**Szűrőt közvetlenül  
a kizárólagos forgalmazótól!**

Felületkezelő üzemekben használatos papírlabirint szűrők,  
üvegszál szűrők, zsákos szűrők, plafon szűrők,  
aktív szén szűrők egyedi igények szerint is!

# SZAKDOLGOZATOK TÜKRÉBEN

**Antal M. Réka** egyetemi adjunktus

**Papp Tibor** egyetemi adjunktus

NYME-SKK-FTTI



A funkcionális terek tervezése közül a legkedveltebb terület, melyen a hallgatók szívesen megmérettetik magukat a konyhatervezés, mely minden évben előkerülő téma a Nyugat-magyarországi Egyetem Simonyi Károly Műszaki, Faanyagtudományi és Művészeti Kar Faalapú Termékek és Technológiák Intézetében.

A faipari képzés keretében született szakdolgozatok jelentős része a bútortervezéshez kapcsolódik, ezen belül különösen kedvelt a konyhabútorok műszaki tervezése, ergonómiai kialakítása. A hallgatók legtöbbször megbízásból, konkrét megrendelőtől hozzák a feladatokat, így ezek a megrendelő igényei-re vannak kihegyezve. Ugyanakkor számba veszik a kor követelményeit és a használati-esztétikai funkciók

által elvárásokat is, körüljárják a modern konyhatrendeket, választ keresve az adott helyiség, a vevő és a praktikum oldaláról.

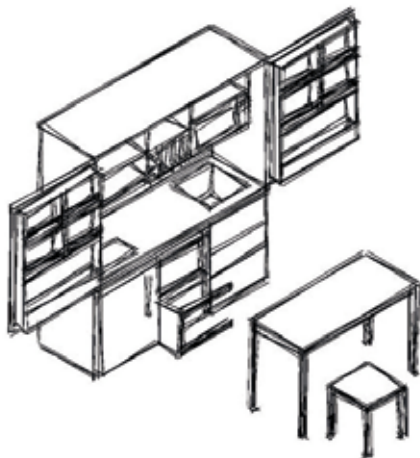
A leendő faipari mérnök jelöltek nagymértékű szaktudásukkal évről évre bizonyítják a tervezéshez való képességüket, felkészültségüket. Mindezt megerősíti a tervezést követő kivitelezés, a megvalósítás, hisz a tervek az esetek többségében valóra is válnak.

## CSÍK NIKOLETT – MINIKONYHA TERVEZÉSE

A főzőszekrény, mai nevén minikonyha vagy kompakt konyha, a maga 1–1,5 négyzetméterével a legkisebb konyhatípus. Tulajdonképpen egy szekrénynagyságú,

főzőhellyé kiképzett fülke. Inkább tekinthető berendezési tárgynak, mint önálló helyiségnek. A konyha 1–2 fő tárolási, főzési és mosogatási igényeit alkalmi jelleggel tökéletesen kielégíti. Elrendezését tekintve egysoros, tehát egy egy-séges zárt sort képez, melyben nincsenek sarokfordulások. Nagy előnye ennek az elrendezésnek, hogy megkíméljük magunkat a főzés közben felmerülő forgolódástól.

Tervezéskor nagyon oda kell figyelni a minikonyha megfelelő kialakítására, a maximális térkihasználásra. Lényeges, hogy csak a legfontosabb eszközöket tartalmazza. A konyhai eszközöket lehetőség szerint ne a munkapulton tároljuk, mindennek legyen meg az állandó helye. Itt a rendre



Minikonyha koncepcióterve tárolóelemes nyíló ajtókkal



*A minikonyha látványterve*

fokozottabban oda kell figyelni, mert a legkisebb rendtelenség is akadályozhatja a további munkát. Nagy előnye, hogy a konyhát egyetlen mozdulattal szekrénybe zárhatjuk, és így, mint egy bútor olvad bele a lakás környezetébe. A minikonyha elrendezésében a munkapult alatt egy asztal helyezkedik el. A lábakon elhelyezett görgők segítségével az asztal könnyedén kihúzható és mozgatható, bárhová elhelyezhető. Az asztal méreteinek és mobilitásának köszönhetően több funkciót is ellát, használható plusz munkafelületként vagy különálló étkezőasztalként. Amennyiben csak az asztalra és a székekre van szükségünk, akkor azok a konyhaszekrény nyitása nélkül is elérhetők. Az asztal tökéletesen kielégíti 4 fő étkezési igényeit is. A munkapulton egy mosogató és egy főzőlap kapott helyet. A két zónát egymástól egy nagyobb munkafelület választja el. Az alsó

szekrényben egy beépített hűtő és tárolásra alkalmas fiókok találhatóak. A szekrény felső részére nyitott polcok kerültek különböző osztásokkal, valamint itt kapott helyet a mikrohullámú sütő és a páraelszívó is. Látható, hogy az alsó szekrényben, a középső oszlopban két támla nélküli fektetett szék kapott helyet egymással ellentétes irányban, ezek az asztalhoz hasonlóan kihúzhatóak a korpusból. A székek lábai között két fiók található. A jobb oldalon 3 fiók helyezkedik el, melyből a felső a mosogató szifonjának takarását szolgáló vakfiók. Minden fiók csendes működésű, teljes kihúzású, önbehúzó, csillapított csukódású, dupla falú fém fiókdallal és rejtett sínnel rendelkezik. Összességében az egyes elemek a megfelelő kényelmi szintet biztosítani tudó korszerű vasalatokkal nyithatók és mozgathatók.



*A végleges koncepció látványterve harmonikaajtóval*

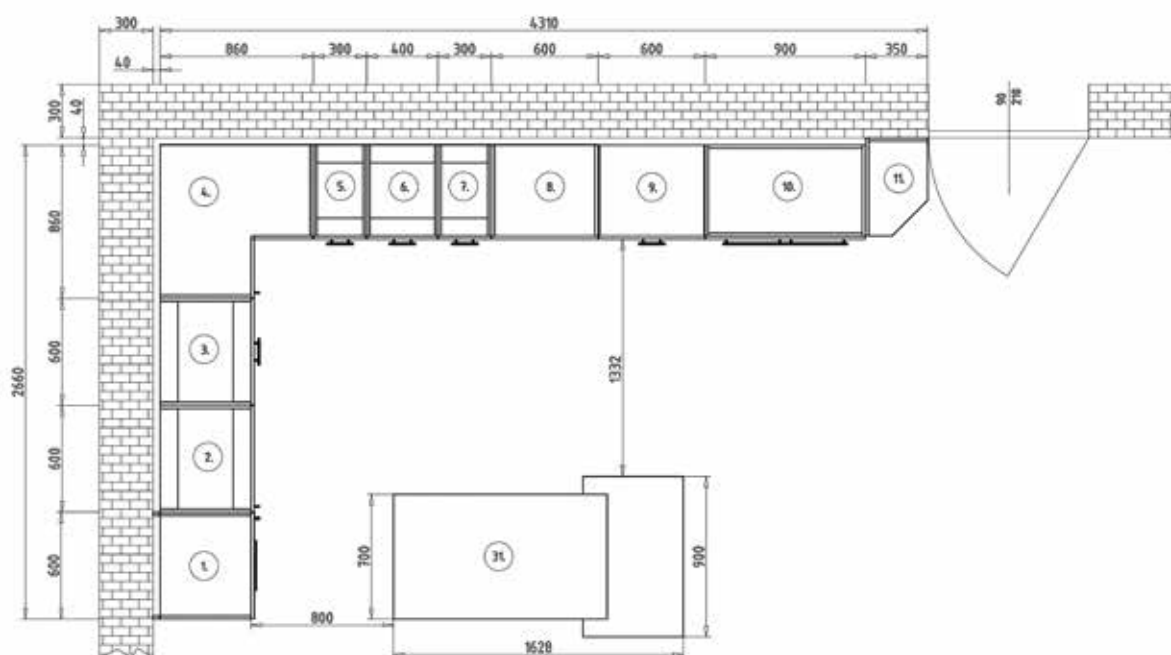
Megállapítható, hogy legnagyobb előnye ennek az elgondolásnak az étkezőbútor (asztal két székekkel) kialakítása és beépítése a konyha korpuszába. Az étkezőbútor mindaddig rejtve marad a bútorban, míg azt használatba nem veszik. A mérnökjelölt hallgató egy olyan kompakt konyha kialakítására vállalkozott, mely ergonomikus, kis mérete ellenére a konyha összes funkcióját ellátja, és kielégíti legalább 2 fő étkezési igényeit. A bútor tökéletes választás például garzonlakásokban vagy apartmanokban, ahol az alapterület nem engedi nagyobb konyha kialakítását. Elképzelhető olyan kis háztartásokban is, ahol nem a szűk alapterület, hanem a kihasználatlanság miatt nagyobb konyhára nincs szükség, pl. olyan helyeken, ahol nem mindennapos a többfogatós ételkészítés. Nagyobb összenyitott terek esetében a lakás egy látványelemeként is működhet.

## ALKER MIHÁLY – NAGYKONYHA TERVEZÉSE LEGMODERNEBB („HIGH-TECH”) BERENDEZÉSEKSEL

A XXI. századra a konyha központi lélettérré vált, ahol a család a mindennapjait tölti. Mivel egyre több időt töltünk a konyhában, igyekszünk úgy kialakítani, hogy számunkra a legkényelmesebb legyen

A mai kor elvárásait szem előtt tartva figyelembe kell venni az ergonómiai szempontokat és a megrendelő igényeit egyaránt. A tervezett konyhabútornál az egészség megőrzésére is hang-

Mirror Gloss fantázianévre hallgató magassfényű fehér, míg a többi eleme prégelt fehér laminált forgácslapból készül. A betonszínű munkapult szabvány szerinti.



A helyszíni felmérés után sorolt, kiosztott konyhaszkekrény alsó elemeinek elrendezési vázlatja

és minden igényünket könnyedén kielégítse. A folyamatosan bővülő felhasználható alapanyagoknak és a gyártástechnológiáknak köszönhetően az „álmaink konyhájának” csak a képzelőerőnk és a pénztárcánk szab határt.

Alker Mihály szakdolgozatában arra keresi a választ, hogy hogyan lehet modern és praktikus konyhát tervezni, ami megfelel a jelenkor elvárásainak, olyan környezetben, ahol a megrendelő álmodik és díktál, és a pénzzel nem kell szűkmarkúan bánni.

súlyt fektetnek – azaz a kényelmes munkavégzést a magas technikai felszereltség biztosítja, minden tekintetben a konyhatervezés szabályainak (konyhatechnológia, elrendezés, ergonómia stb.) legjobb kihasználtsága mellett.

A konyha megjelenése a modern, letisztult vonalvezetéseknek köszönhetően tisztaságot és eleganciát sugall. A konyha korpuszának elemei laminált faforgácslapból készülnek. Az ajtófront és a korpusz látható elemei a

### KORPUSZ – FORMA ÉS SZERKEZET TERVEZÉSE

A minél jobb helykihasználás végett a felső elem magassága 900 mm. Az álló szekrény teljes magassága, ami egyben a konyha felső elemeinek felső síkja, 2408 mm. Minden ajtó Blum CLIP-TOP rendszerű kivetőpánttal van szerelve. A korpusz elemei soroló csavarral vannak egy síkban összesorolva. A korpusz alsó és álló elemei 150 mm magas műanyag szekrénylábban állnak, amikhez lábazattartó klip segít-



beépítésre szánt gépek méreteit és helyét.

A konyha helyszükséglete 4,4 méter×2,7 méter. A korpusz elemeinek összeillesztése lapos tiplivel (lamellóval) történik. Egyedi bútorok gyártásánál a korpusz összeépítéséhez a legalkalmasabb ez a csapozási módszer, melynek segítségével a csapozás könnyen és gyorsan kialakítható, pontos, összeillesztéskor állítható.



*Kihúzható serpenyő- és késtartó, eszköztároló megoldások*



*BLUM SPACE CORNER sarokelem fiókos megoldása*



*Kihúzható fiók és szemetes*

*Sarokszekrény helykihasználási módzatai: kiforduló tálcsás polcrendszer – „vesetál”, kiforduló kosaras, 270 fokos, forgatható polcrendszer*

ségével kapcsolódik a lábhoz. A lábhoz elemi a hozzá kapható fordítók segítségével vannak egyesítve. Tervezésnél fontos szem előtt tartani, hogy az általunk megtervezett forma statikailag megfelelő szilárdsággal bírjon, és a rendelkezésre álló technológiával legyártható legyen. Figyelembe kell venni a

## **PRAKTIKUS MEGOLDÁSOK BETERVEZÉSE**

Praktikus megoldások a konyha pakolható részeinek minél nagyobb kényelme és kihasználtsága érdekében. Például: kiforduló tálcsás polcrendszer, kiforduló kosaras polcrendszer, 270 fokos, forgatható polcrendszer.

Aki jobban kedveli a fiókokat, annak lehetősége van sarokfiók beépítésére, hátránya, hogy a sarokban lévő tér nincs kihasználva teljes mértékben. Kis kreativitással olyan kihúzható rendszereket tervezhetünk, melyek növelhetik a kényelmet.

A keskenyebb fiókokban csak szűkösen férnek el a nagyobb konyhai eszközök. Fiókba épített tárolóedényekkel könnyen tárolhatóak és elkülöníthetőek.

A kihúzható vágódeszka és az alatta elhelyezett hulladékgyűjtő gyors és kényelmes munkavégzést tesz lehetővé, időt spórolva nekünk, amit a családdal tölthetünk. Többrészes kihúzható szelektív hulladékgyűjtő alkalmazásával egy helyen megoldhatjuk a szelektív, a lebomló és az általános háztartási hulladék tárolását.





Peka Pegasus polcrendszer



Az elkészült konyha látványterve

A serpenyők nehezen rakatolhatóak, és összekoccanva hangosak lehetnek, de egy kihúzható serpenyőtartóval ezeket a problémákat könnyen megoldhatjuk. Praktikussága révén ez a megoldás lett betervezve a sütő jobb oldalán található korpuszelembe. A Peka Pegasus polcrendszer lehetővé teszi a magasabban lévő polcok kényelmes hozzáférhetőségét.

Állítható a rugóerő, így mindig könnyedén használható. A benne lévő polcok magassága igény szerint változtatható.

A polcrendszer jobb érvényesülése végett, Blum Aventos HF dupla felnyíló vasalat gondoskodik a könnyed hozzáférésről. A polcrendszer-vasalat kombináció a páraelszívó melletti szekrényben helyezkedik el. A Blum Aventos HK ideális kisebb ajtók felnyíló vasalataként. A HF vasalattal együtt a könnyed nyithatóság mellett becsukáskor csillapítással egybekötött önzáró mechanikával rendelkezik. A főzőlap felett lévő szekrény ajtaja HK vasalattal van szerelve.

Ezek a megoldások egy keskeny szelete a praktikus ötleteknek

## LÁTVÁNYTERVEK

A modern tervezés alapvető eszköze a vevő megnyerésének egyik kulcsa, a megrendelő elképzeléseinek bemutatása 3D-s fotorealisztikus látványtervek segítségével. A tapasztalatok azt mondják, hogy a konyha megálmodója javarészt ezeken a látványterveken keresztül nyerhető meg, s minden megbeszélrt praktikum, lehetőség ezeken a képeken mutatható meg. A megtervezett konyha teljes műszaki, gyártási dokumentációja félkarú óriás a vevő szemszögéből. ■

Professionális Látványtervező - Gyártás-előkészítő - Tábla-optimalizáló programok  
**Adjon új lendületet vállalkozásának!**

**PIPER**

Böszörményi Andrea  
 Tel.: 70/314-3532  
 E-mail: piper@piper.hu, honlap: www.piper.hu

A legnagyobb hazai gyártók és forgalmazók katalógusaival

**A-x** **CSERCICS** **EGGER** **FALCO** **FOREST** **Nett Front**

# CASADEI ÉS BUSELLATO NYÍLT NAPOK

Höbör Tamás



**Június közepén szakmai nyílt napra invitálta partnereit és az érdeklődőket az SCM csoporthoz tartozó olasz Casadei és Busellato faiparigép-gyártók magyarországi képviselője, a zalaegerszegi Ypszilon-Hungary Kft., ahol a gépek egy viszonylag széles palettája élőben, működés közben szakemberek, helyi technikusok szakmai vezetése mellett volt megtekinthető, illetve kipróbálható.**

A szakmai nap helyszínéül a budaörsi ipari parkban a PM Europe Kft. telephelye ideális helyszínnek bizonyult, hiszen a PM Europe a Casadei és Busellato gépek kitüntetett referenciáüzeme Magyarországon, a cégcsoport alapgépei mellett CNC megmunkáló központ, kontaktcsiszoló és élzáró berendezés is megtekinthető volt munka közben.

A budaörsi PM Europe alapvetően rulett-, kártya-, pókerasztalok, kaszinóipari kellékek gyártásával és forgalmazásával foglalkozik, emellett egyre több megkeresés érkezik komplett konyhabútorok és belsőépítészeti bútorok gyártására is.

Ezen megkereséseket a meglévő gépparkkal pontosan, gyorsan és nagyon magas minőségben tudják biztosítani meglévő és leendő vásárlóiknak.

A szakmai napon természetesen minden telepített gép bemutatásra került, mégis talán a legnagyobb érdeklődés a Busellato helytakarékos kialakítású Easy Jet CNC-központját, a Casadei Flexa

47 élzáró gépét és a Casadei Libra 65 kontaktcsiszoló gépét övezte, amelyeket a cég technikusai egy-egy próba megmunkálás erejéig gyakran üzemeltettek is, az érdeklődők nagy örömére.

helytakarékos kialakítású CNC-berendezés, amelyet a nagy hatékonyság és a könnyű kezelhetőség jellemez. A sorozat legkisebb tagja X irányban 2486 mm, Y irányban 1255 mm megmunkálásra képes, míg a legnagyobb



*Élzárás akár nullfugával is*

## A KOMPAKT BUSELLATO EASY JET CNC MEGMUNKÁLÓ KÖZPONT

A szakmai napon a Busellato CNC-sorozatának egy nagyobb berendezése, az Easy Jet 7.10-es volt megtekinthető és kipróbálható Budaörsön. Az Easy Jet sorozat egy nagyon kompakt,

testvér X irányban több mint 4 métert, pontosabban 4286 mm-t, Y irányban pedig 2155 mm-t képes megmunkálni. A bemutatón az Easy Jet 7.10 volt élőben látható, amely X irányban 3086 mm-t, Y irányban 2155 mm-t, míg a z tengely 100 mm hasznos elmozdulást tud hasznosítani megmunkálás közben.



*Sokan voltak kíváncsiak a gépek tudására, a részletekre*

Az Easy Jet egy 30x30-as raszter kiosztású, fenolgyanta alapú asztallal rendelkezik, ami rugalmasan biztosítja a vákuumtér kialakítását a különböző méretű lapanyagok rögzítéséhez.

A megmunkáló főmotor teljesítménye 9,5 kW, a szerszámok befogása HSK 63 típusú, a 19 pozíciós szerszámár majd' minden megmunkálásra tud megfelelő szerszámot tárolni. A gépek opcionálisan NC-vezérelt anguláris fejjel is rendelhetők a további szabadságfok növeléséhez.

A fúróegység 2,2 kW-os motorral meghajtott megmunkáló aggregát, ami az integrált 120 mm-es fúrészegegyeségen túl horizontális és vertikális fúró tengelyekkel rendelkezik, ami a lapfelületi fúrásokhoz 8 pozíciót, az élmegmunkáláshoz pedig X irányban 4, Y irányban 2 pozíciót tartalmaz. A CNC-központ közvetlenül a kézi érintőkijelzős vezérlő panelről vezérelhető, PC konzol számítógépére telepített Nesting szoftver a hatékony optimalizálásról gondoskodik alakos, úgynevezett „free form” munkadarabok esetén is.

### TRIPLA AGGREGÁTOS CASADEI LIBRA 65 KONTAKTCSISZOLÓ

A Casadei Libra 65-ös kontaktcsiszoló a csiszolócsalád egyik legnagyobb tudású tagja, amelyet már az ipari terhelésekre optimalizáltak: 1350 mm asztalszélesség, 4–170 mm függő-

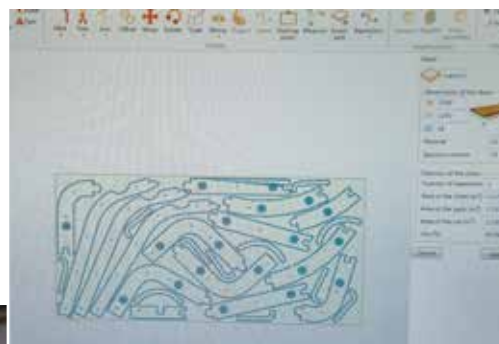
leges munkadarabméret, 2 előtolási sebesség és 15 kW-os meghajtó motor gondoskodik a zökkenőmentes megmunkálásról.

A Libra is, mint ezeknél a gépeknél megszokott, modulárisan felépített megmunkáló aggregátokkal készül. A bemutatón látható kontaktcsiszolóban 3 darab is dolgozik: az első acél spirálhengert egy második gumírozott henger követ és a finomcsiszolásról a harmadik egység, a kontaktpapucsos egység gondoskodik.

### CASADEI FLEXA 47 ÉLZÁRÁS

A Flexa minden ezen kategóriára jellemző aggregáttal felszerelt, illetve felszerelhető, lévén, hogy különböző felszereltséggel kérhető. A bemutatón üzemelt Flexa 47-esen is minden aggregát megtekinthető volt. A panel élet két gyémánt marószerszámossal aggregát készítette elő a ragasztó- és

*Tökéletes Nesting-előkészítés, alacsony hulladékmennyiség mellett*



*Egy kompakt, de nagy tudású CNC: Busellato Easy Jet*

**OHRA**  
LAGERSYSTEME MIT KONZEPT



**Több mint 30 éve a faanyag-tárolás specialistája.**



**Növelje meg kapacitását a megfelelő tárolási megoldással. Felejtse el az állandó átrakodást, instabil tárolási megoldásokat. Találja meg az Önnek megfelelő megoldást az OHRA-val.**

- **Karos állványok**
- **Nagy teherbírású raklapos állványok**
- **Tároló galériák**
- **Tároló csarnokok**
- **Automatizált rendszerek**



Gyártói képviselet:  
**OHRA Regalanlagen GmbH**  
Alfred-Nobel-Str. 24-44  
50169 Kerpen  
Mobil: +36 70 386 1978  
Fax: +36 1 951-9178  
e-mail: knencsey@ohra.de

[www.ohra.hu](http://www.ohra.hu)



Busellato Jet Smart fűrő-maró automata korpuszok összeépítéséhez

élananyag fogadására, majd a felragasztott élananyagot az aggregátok automatán végvágják, hossz- és végkerekítetik, él- és lapzittingelték, végül polírozták. A Casadei 47-es a cég élzáró palettájának felső középkegóriáját képviseli, 8–60 mm panelvastagsággal és 0,4–3 mm vastag élananyaggal (opcionálisan 6 mm vastag élfával is) is könnyedén elboldogul 12–16 m/perc előtolás mellett.

Az élzáró automaták esetében az utóbbi években egyre nagyobb igény mutatkozik majd minden kapacitáskategóriában a minél vékonyabb ragasztási fuga kialakíthatóságára és a vízálló élzárásra. Nos, a Casadei felkészült erre a kihívásra is. A Casadei élzáró gépek megrendelhetőek meleg levegős nullfugás élzárási technológiával, a hagyományos olvadékrasztási és a PU ragasztási technológia mellett. Az élzáró gépek mindhárom ragasztási technológiával tudnak működni egy gépen belül. Mint azt a bemutatón is elmondták, az EVA és a PUR ragasztó egység cseréje a gépen könnyedén elvégezhető és a PUR-egység tárolására saját vákuumtároló megoldással is rendelkeznek.

A szakmai napon a gépek mellett a látogatók még a KORPUS szoftvermegoldásaival, a SCHMALZ vákuumpapucsával és vákuumos anyagmozgató rendszereivel, vákuumos emelővel, FESTOOL kisgépekkel, STARK és KLEIN kéziszerszámokkal, valamint a FINI cég kompresz-

szoraival is megismerkedhettek, illetve konzultálhattak finanszírozási, technológiai kérdésekről a megjelent szakemberekkel.

További újdonság a termékpalettában:

## BUSELLATO JET SMART FÜRŐ-MARÓ AUTOMATA

Megjelent az új Jet Smart fűrő-maró automata, melyet a kis-, közepes és nagyüzemeknek ajánl a Busellato korpuszok összeépítéséhez.

Mint elhangzott, ezen Open House-rendezvény egy minden évben megrendezésre kerülő magyarországi nyílt nap nyitó rendezvénye volt, jövőre még további megmunkáló gépekkel kibővülő gépparkkal és technológiákkal várja a szakma szerelmeseit és az érdeklődőket a Casadei és Busellato gépek kizárólagos magyarországi forgalmazója, az Ypsilon-Hungary Kft.

Aki pedig a termékpaletta összes gépét szeretné egy helyütt szemügyre venni vagy kipróbálni, annak remek alkalom az Olaszországban, Thiene városában a Casadei Busellato anyacégnél minden évben megrendezésre kerülő Open House-rendezvényre regisztrálni. Ezen rendezvény idén ősszel kerül megrendezésre, ahová az Ypsilon-Hungary Kft. minden évben meginvitálja a potenciális érdeklődőit. ■

Ypsilon-Hungary Kft.  
[www.faipari-gepek.hu](http://www.faipari-gepek.hu)

# OLVASÁSRA AJÁNLJUK

A kiadványok megrendelhetők: [shop.woodholz.eu](http://shop.woodholz.eu)

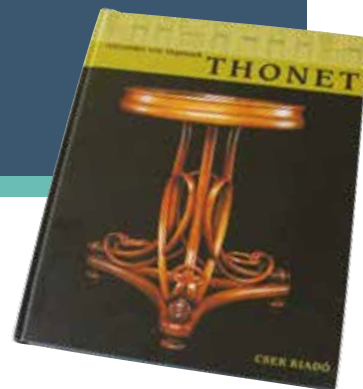
## KÜLÖNLEGES MUNKA – KÜLÖNLEGES KÖNYV

A könyv magyar nyelvű kiadása kitűnő segítséget nyújt a faesztergálás műveleteinek elsajátításához. Ugyanis az esztergálás egyike azon kevés kézműves tevékenységeknek, melyek a kezet, a fejet és a szívet is megdolgoztatják. A kézügyesség, a figyelmes szem és a nyers faanyagból elkészült szép és hasznos tárgy feletti elégedettség összessége szinte felülmúlhatatlan örömet szerez. A könyv szerkezete is egyedülálló. Egy szokatlan megoldást alkalmazva, mely szerint az oldalak alul is, felül is

külön-külön lapozhatóak.

A felső részen található a tartalomban szereplő munkadarabok gyártási folyamatai részletes ábrákkal tűzdelve, emellett az alsó részen a fent csak hivatkozásként megjelölt munkafogások láthatóak – részletesen munkafázisonként leírva. A könyv végén olyan művészi munkákkal találkozhatunk, melyekről szinte el sem hinnénk, hogy esztergagépen készültek.

Színes, 130 oldal



## HAJLÍTOTT FA ÉS CSŐVÁZAS BÚTOROK

Michael Thonet, boppardi születésű asztalosmester, aki a bútorgyártásban bevezette a sorozatgyártást, idővel a XIX. század legnagyobb gyárosává vált. A cégalapító 1871-ben bekövetkezett haláláig több mint négymillió bútordarab készült, ebből három és fél millió szék volt. Ekkor már lerakataik voltak New Yorktól Szentpétervárig az egész világon, természetesen Budapesten is. A századvég táján hatezer munkásuk napi négyezer bútordarabot állított elő. Talán kevesen tudják, hogy a nevezetes No. 14-es szék (a Thonet név hallatán való-

színűleg ez a bútor jut először az eszünk-

be) és az egyéb hajlított fa termékek mellett a cég csővázás bútorokat is készített, sőt napjainkban is készíti. A Thonet cég folyamatosan foglalkoztatta a kor legnevesebb tervezőit, művészeit: dolgozott a cégnek Adolf Schneck, Marcel Kammerer, Mies van der Rohe, Le Corbusier vagy éppen a magyar származású Marcel Breuer.

Magyar nyelvű, színes, 164 oldal



# CoMatic

PALISZANDER

25 év  
1991-2016

Digitális hőfokszabályzó

Fokozatmentes saját előtolás

Íves egyenes és homorú munkákra.

Kompakt megoldás helyszínre.

MINDEZ  
**375 000** Ft+áfa  
CSAK JÚLIUSBAN  
ÉS A KÉSZLET EREJÉIG!



ÉLMARÓ GÉP

VÁKUUM-SZORÍTÓ KÉSZLET

MOBIL ÉZÁRÓGÉP



[www.paliszander.hu](http://www.paliszander.hu) · Tel.: 06-1/290-3666



# MESEBELI GYEREKSZOBA

Baudentisztl Ferenc



**Pécelen, egy nyugat-afrikai fafajról elnevezett társaság egyik tulajdonosával a különlegesen egyedi termékeikről (is) beszélgettünk, melyek a mesevilágot keltik életre a gyerekszobában, varázslatos miliőt teremtve a legkisebbek lakóterében. Az alábbiakból az is kiderül, hogy honnan ered a TiGeRi márkanév, s hogy az egyedülálló ötlet és megvalósítás a határokon túl is sikert arathat. Portrénk ezúttal Prekopa Rubenről szól.**



## NÉV ELŐ!

Ahogy ezen sorok írója, cikkünk főszereplője is már gyakorta megtapasztalhatta, hogy a bemutatkozást követően általában rögtön a név kerül elő, s mielőtt a tényleges téma szóba kerülne, egy kis névmagyarázattal indul a beszélgetés. Ez esetünkben is így történt. Rubentől megtudom, hogy keresztnéve héber eredetű, míg a vezetékneve

szláv gyökerekre vezethető vissza, továbbá Prekopa egy horvátországi falu neve is. A cég megnevezése is megér egy egymondatos kitérőt, már csak azért is, mert egy kevésbé ismert, nyugat-afrikai fafaj neve. A „neves” körből nem maradhat ki a TiGeRi márkanév sem, amely a cégtulajdonosok három gyermeke keresztnévének első két betűjéből áll össze: Tirza – továbbá a két fiú, Gellért és Richárd ily módon a névadó.

## MEGÉRZÉSBŐL TELITALÁLAT

Prekopa Ruben a Kozma Lajos Szakközépiskolában tanult – 2001-ben érettségét, majd egy évre rá technikai végzettséget szerezve. – A szüleim mindig is azt szorgalmazták, hogy ne csupán érettségét szerezzünk, hanem legyen mellette egy jó szakma is, ami biztos

alapot adhat a munkavállaláshoz vagy a továbbtanuláshoz. A faipar felé orientálódás nem volt tudatos dolog, inkább csak megérzés, ami elsősorban talán a gyerekkori barkácsolásra és szerelésre épült. Néhány hónap elteltével azonban már pontosan éreztem, hogy a választásom telitalálatnak bizonyult. Miután a fa, mint alapanyag megtetszett, egyre jobban érdekelt a megmunkálása, s hogy mi mindent lehet kihozni ebből a csodálatos anyagból. Ebből az is következik, hogy elsősorban a szakmai tárgyak foglalkoztattak, s mivel néhány nagyszerű tanártól is kaptam instrukciókat, az akkoriban még jobban a mester és tanítvány kapcsolatára épülő asztaloság teljesen magával ragadott. Az elmondottak alapján nem meglepő, hogy Ruben már a középiskola első évében biztosra vette,

hogy ezzel a szakmával egy saját vállalkozás keretében akar és fog is foglalkozni. – A hosszú távú tudatosság onnantól egy irányba mutatott, s szinte mindent ennek rendeltem alá. Ahogy egyébként azt is pontosan tudtam, hogy ezt nem kényszerből fogom csinálni, hanem azért, mert szeretem. Az iskola végeztével nagyon sokat jelentett, amikor édesapám egy értékes felsőmarót vett nekem, mert látta, hogy komolyan akarok foglalkozni a faiparral. A gép

körben való foglalkoztatással indultak. Ahol nagy hasznát vette a középiskolás önszorgalmának, melynek köszönhetően az akkor még a faipari oktatásban újdonságot jelentő számítógépes műszaki rajzolás lehetőségeit igyekezett a legteljesebb mértékben kihasználni. Piros pontnak számított, hogy a technikus minősítésre szánt dokumentáció tervrajzait is már az AutoCAD szoftver segítségével készítette. – A gyártmányterveket, a műszaki

ben megalapíthassuk a Framír Belsőépítészeti Kft.-t.

A minőségi termékek mellett a társaságra azóta is jellemző az egyedi gyártás, valamint az a személyes kapcsolat, amely az igényesebb lakossági munkákra tekintettel elengedhetetlen. – Szerintem az egyediség összefonódott az asztalossággal, annak minden szépségével és veszélyével együtt. S bár való igaz, hogy az egyedi termék megtervezése és gyártása időigényesebb, az újabb

és újabb feladatokat nem problémaként, hanem izgalmas és érdekes kihívásként éljük meg. Mindezek után az elégedett ügyfél pedig minden alkalommal felér egy közönségdíjjal. A lakossági megrendelések mellett egyre több üzleti partnerrel dolgozunk együtt, akiknek szintén fontos a pontos, minőségi kivitelezés. Örülünk annak, hogy több munkánk már megjelenhetett elismert szaklapokban is.



egyrészt nagy segítség volt a munkámban, másrészt az általa kifejezett elismerés és bátorítás jelképe is volt. Bár a gép már nem működik, természetesen megőriztem, hogy emlékeztessen a kezdetekre.

### EGYEDI KIHÍVÁSOK

A kezdetekre, melyek az otthoni – főként rokonok és ismerősök által kért – kisebb munkák mellett egy nagyobb cégnél, bútortervezői és gyártás-előkészítői mun-

rajzokat természetesen azóta is számítógépen készítem – jegyzi meg Ruben, aki a munkavállalói szerepből fokozatosan haladt a célként kitűzött vállalkozói lét irányába. – Egyre több otthoni megkeresésem volt, ami mind több kéziszerszámot igényelt, melyek egyre nagyobb helyet foglaltak, így aztán édesapám garázsa után béreltem magamnak egy kis műhelyt. Nagyjából két-három év kellett ahhoz, hogy a feleségemmel közösen 2007-

### BÚTORMOSOLY

Közel egy esztendeje Ruben és felesége, Gyöngyi olyan gyerek-szobát álmódott meg, melynek speciális bútorai a magas minőség mellett a játékosságot és a vidámságot is magukban hordozzák. – Kerestük a különleges formákat, szerettünk volna olyan hangulatkeltő elemeket felhasználni, melyek esztétikai élményt adnak. Nagyon figyeltünk arra, hogy a különlegesség ne menjen a funkcionalitás és a praktikusság





kárára, s hogy a prémium termék gyártható és piacképes legyen – fogalmaz a férj, aki a klasszikus formákat még csak véletlenül sem idéző bútordarabok kapcsán a bonyolultabb műszaki kérdésekre is megtalálta az ideális választ. A bútorok alapanyaga minden esetben festett MDF és laminált bútorlap, a használt felületkezelő anyagok pedig az egészségre nem ártalmasak. A TiGeRi névre keresztelt bútorcsalád első elemei természetesen a gyermekeik számára készültek. – Érdeemes megemlítenem azt is, hogy a bútorokat ragasztott technológiával a műhelyben illesztjük össze, ezáltal stabilabbak, és nem utolsósorban a szerelési munkákat nem hártjuk a megrendelőkre. A TiGeRi- projekt cégünk működése szempontjából is érdekes, mert a sztenderd kissorozatú bútorok gyártásával ki tudjuk egyenlíteni a Framír Kft. kapacitásának kihasználtságát.

## JÖVŐKÉP

A mesésen mosolygó gyerekbútorok kapcsán azt tervezik, hogy a külföldön is egyedülálló ötlettel megpróbálkoznak határainkon túl is. Első körben Ausztriában és Németországban próbálják népszerűsíteni a termékeket, ahol az egyedi formákra különösen fogékonyak. – A nemzetközi törekvéseinken túl komoly feladatot és előrelépést jelent egy új telephely létrehozása. Pécelen már megvásároltuk azt a területet, melyen az építkezést tervezzük. Egyelőre várjuk az uniós pályázati lehetőséget, hogy aztán megvalósíthassuk azt az épületet, mely a jelenleginél jóval nagyobb műhely mellett irodáknak és bemutató helyiségnek is otthont adhatna. Az ingatlanfejlesztés mellett természetesen az eszközállományt is szeretnénk fejleszteni, új berendezések beszerzésével.

Prekopa Ruben a jövőkép felvázolása közben egy aktuális problémára is kitért, amely alapvetően rányom-



ja bélyegét a következő időszakra. – Cégvezetőként nagymértékben bekorlátozza a lehetőségeimet a szakemberhiány, mellyel már jó ideje küzd többek között az asztalozsakma. Nagyon örülnék annak, ha erre megoldást tudnánk találni. Munkaadóként szeretnék a jövőben is érdekes kihívásokat állítani a munkatársaim elé, akiket hozzám hasonlóan rabul ejt az egyedi termék és előállításának szépsége. ■

Fotó: Framír Kft.

Fedezd fel a Kastamonu Románia VISION 2016  
laminált faforgácslap kollekciót

# A VÁLTOZATOSSÁG ALKOTÁSRA KÉSZTET

**18 év folyamatos beruházás után, 2016-ban a Kastamonu Románia egy modern és komplex fafeldolgozó iparteleppel rendelkezik, és elismert helyet foglal el a környék natúr és laminált faforgácslap, munkalap-előállítói, de nemzetközi szinten, a texturált HDF-ajtólapok gyártói körében is.**

A Kastamonu Románia sikeres eredménye egy lenyűgöző befektetési tervnek, úgy anyagi, mint műszaki és emberi szempontból, ami 1998-ban indult, amikor a Kastamonu Entegre cég, a legnagyobb török faipari tröszt, de világszínvo-

ható, kivitelezhető, és kimondottan gazdag díszítő és berendezési lehetőséget nyújt a felhasználó számára. A laminált faforgácslap alapvetően az egyszerű vonalú és alakú bútorzat készítésére alkalmas, ahol az eredetiséget a textúrák, a díszítések és a vasalat adja.

Mindamellet, hogy ár szempontjából a leghozzáférhetőbb megoldást kínálja, a laminált faforgácslap a leggazdagabb szín- és szerkezetváltozatot biztosítja.

A Kastamonu cég, Romániában 8–38 mm vastagság közötti laminált faforgácslapot állít elő. A jelenlegi kollekciónak 120 különböző dekort tartalmaz, 7 eltérő felülettel.

A kollekciónak több mint felét – 79 dekor – a fadekorek teszik ki. Fellelhető ezek között a juhar, bükk, tölgy, dió, fenyő, cseresznye, éger, akác, nyír, mahagóni, körte, szil, bambusz, és még sok egyéb mintázat. A dekorek felülete lehet sima vagy texturált, utánozva a farostok szerkezetét. A 38 egyszínű színárnyalat nagyon széles skálát fed le a világos, pasztell színektől (cappuccino,

elefántcsont, pisztáciazöld, krém) egészen az erős, vibráló színekig (vörös, lila, bíbor, tengerészkék). Ezen színekhez a sima – matt, szuper matt, faerezett, gyöngyprésselt – felületek társulnak. A kollekciónak egy kisebb része az úgynevezett fantázia – trend szürke, trend bézs és virág. Ezek kimondottan azon bútoroknak megfelelőek, amelyek avantgárd megközelítéssel kívánnak kitörni a díszítések és azok társításának mindennapiságából. A fényes, magasfényes változatok egy külön alkollekciót alkotnak, amely 10 egyszínű színárnyalatot, 6 fa és 2 fantázia dekort tartalmaz. A Vision Plus alkollekciót a Vision-kollekció legújabb 24 kiegészítő eleme alkotja. Természet ihlette színek, amelyek fő jellemzője a legújabb irányt követő, gazdag, de egyensúlyban lévő dekor, a felületek természetessége és kiváló minősége. A Vision Plus lehetővé teszi a régi szép emlékek újraélését, egy igazi lélekmelengető érzés. A szerkezet és mintázat tökéletes harmóniája kivételes hatásban ötvöződik: meleg és csábító, távoli egzotikus, hűvösen elegáns vagy fénylően természetes. ■



nalon is, a szakma egyik vezető szereplője átvette a szászrégeni gyárat. Ma a Kastamonu Románia kínálatában natúr faforgácslapot, 120 laminált faforgácslapot, 70 munkalapot és 18 különböző ajtólapmodellt találhatunk.

A praktikus és a tömörfából készült bútoroknál sokkal hozzáférhetőbb árú, fa alapanyagú lemezekből gyártott bútorok ma már egy sokkal keresettebb megoldást jelentenek a lakások berendezésénél, illetve átrendezésénél. A kiváló ár-érték arány mellett ez a típusú bútor könnyebben gondoz-

# AKE PRÉMIUM FŰRÉSZEK A SELCO LAPSZABÁSZGÉPEKEN

A világ egyik vezető faiparigép-gyártója, az olaszországi pesarói székhelyű BIESSE csoport az AKE mellett döntött, és SELCO lapszabászegységeit a jövőben a németországi, balingeni székhelyű prémium termékeket gyártó AKE fűrészeivel fogja felszerelni.

A döntés alapját az a hosszú távú intenzív támogatás és együttműködés jelentette, mely régóta fennáll a gépgyártó és a felső olaszországi Forli-ban székelő AKE-partner, a HoWeMa Italia Srl között.

2016 elején a Biesse géptartozékokat tesztelő

bizottsága több különböző, körfűrészlapokat gyártó vállalat termékeit kezdte vizsgálni. Céljük az volt, hogy megtalálják azt a beszállítót, aki

megfelel a vevők által elvárt magas igényeknek, és egyben kiemelten kezeli a SELCO termékcsalád által támasztott minőségi elvárásokat.

Köszönhetően a sikeres teszteredményeknek és az AKE 24-es típusú lapszabász körfűrészseinél fellelhető széles termékportfóliónak, az

AKE kapta meg azt a megbízást, melynek értelmében a jövőben a SELCO lapszabászegységeinek eredeti, OEM géptartozék gyártója lesz. Nem elhanyagolható az a tény sem, hogy az AKE

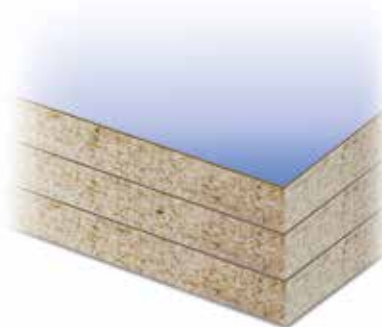
által képviselt eredeti

termékek minősége a különböző szaküzletekben, illetve az AKE-képviseleteken keresztül bárki számára világszerte elérhető.

A teljes termékpaletta hamarosan

rövid szállítási határidőkkel, raktárkészletről szintén hozzáférhető lesz.

Az AKE rendkívül örül a Biesse ezen döntésének, továbbá meggyőződése, hogy a jövőbeni még szorosabb együttműködés ideális alapot jelent mindkét fél számára a gépek és a szerszámok további fejlesztéséhez.



Tökéletes élek

**AKE Hungária Kft.**

H-9700 Szombathely

Vásártér u. 12.

Tel.: +36 30 3030 520

Fax: +36 94 513 299

E-mail: akehungaria@ake.hu

Web: www.ake.hu

# AZ ELSŐ NEMZETKÖZI „AKÁC WORKSHOP”

Pozsgayné Fodor Fanni  
NyME Faanyagtudományi Intézet



**A NyME Erdészeti és Faipari Kutatóközpontja szervezésében, az Erdőmérnöki Kar és a Simonyi Károly Kar együttműködésében 2016. május 12–13-án megtartották az első nemzetközi Akác Workshopot (Robinia Workshop) Sopronban.**



A Workshop célja az volt, hogy a résztvevők megosszák egymással a kutatásaik során szerzett tapasztalataikat, emellett megbeszéljék, javaslatokat tegyenek további közös projekt-, kutatási témákra, melyekkel további innovatív felhasználási területeket célozhatnak meg az iparban ennek a kevésbé használt, de nagyserű szilárdsággal és tartósággal rendelkező faanyagnak. A Workshop munkanyelve angol volt. Az eseményre összesen 61 résztvevő jött el, 6 országból (Ausztria, Németország, Csehország, Horvátország, Egyesült Államok, Magyarország), és 11 ipari partnertől.

az Erdészeti és Faipari Kutatóközpont vezetője elmondta, hogy a Workshop nem titkolt szándéka az akácfelhasználás növelése mellett az egyetem és az ipar összefogása, együttműködése.

Az első szekcióban az akácfa termőhelyi állapotával és növekedési ütemével kapcsolatos előadásokat nézhette meg a közönség. Dr. Heil Bálint, a NyME Termőhelyismeretani Tanszék egyetemi docense a kelet-magyarországi akácállományok termőhelyi sajátosságairól és kihozatali értékeiről számolt be. Dr. Borovics Attila, az ERTI tudományos főmunkatársa az akác magyarországi elterjedéséről tartott előadást. Dr. Peter Rademacher

az elmúlt években az eberswaldeai főiskola eredményeit mutatta be, az Északkelet-németországi gyorsan növő ültetvényes akácok növekedési sajátosságai c. előadásában. Dr. Bak Miklós, a NyME Faanyagtudományi Intézet (FTI) intézeti mérnöke, különböző termőhelyekről származó ültetvényes akácok klónon belüli és klónok közötti színkülönbözőségét taglalta.

Az akác faanyag tulajdonságai- val a második szekció foglalkozott. Fodor Fanni, a NyME FTI PhD-hallgatója különböző korú akácörzsek és ágak faanyagának fizikai és mechanikai tulajdonságait hasonlította össze. Radim Rousek, a Mendel Egyetem FTI PhD-hallgatója akácmetseteken végzett fény-, illetve fluoreszcencia mikroszkópos vizsgálatairól, és a fenolos vegyületek UV mikro-spektrofotometriás meghatározásáról számolt be. Prof. dr. Németh Róbert, a NyME FTI egyetemi tanára a gyorsan növő akác-fajták ('Turbo', 'Obelisk') anatómiai és fizikai tulajdonságait mutatta be. Dr. Zuzana Paschová, a Mendel Egyetem FTI-kutatója a közönséges akác, dr. Hofmann Tamás,



a NyME Kémiai Intézet egyetemi docente pedig a rendellenes elszíneződésű akác gesztjének extrakt anyagait vizsgálta analitikai módszerekkel, majd meghatározták a színért, illetve a tartósságért felelős járulékos anyagokat. Dr. Jan Baar, a Mendel Egyetem FTI tudományos munkatársa az akác gesztjének és szíjácának tartósságát állapította meg, a szín és az extraktanyag-tartalom függvényében. Dr. Peter Rademacher, mint a Mendel Egyetem FTI volt tudományos munkatársa, nem tartós faanyagokat impregnált akácfa gesztjének extrakt anyagával, és gombaállósági vizsgálatoknak vetette alá őket. Malte Gille, a Göttingeni Egyetem FABIológia és Faalapú Termékek Intézet (FFTI) PhD-hallgatója az akác gesztjének ütés-hajlítószilárdságát vizsgálta a fa sűrűsége, évgyűrűszélessége, illetve a hőmérséklet és a fa nedvességtartalmának függvényében, külön elemelve az extrém alacsony hőmérsékleteket.

A harmadik szekcióban az akácfa hasznosítását, alkalmazását bemutató előadások kerültek terítékre. Mócsényi Miklós, a FAGOSZ főtitkára akácából készített esztétikus, esztergályozott tárgyait mutatta be. Ifj. Erdélyi Gábor, a Robinia Group Kft. marketingme-

nedzsere a cég termékpalettáját és megvalósult projektjeit mutatta be, kihangsúlyozva, hogy a kis-cégek több szempontból is alkalmasabbak arra, hogy akácából jó minőségű, hozzáadott értékkel rendelkező termékeket gyártsanak. Szeles Péter, a NyME FTI PhD-hallgatója egy 40 éves, akác-

NyME FTTI egyetemi docensének előadásában a juvenilis- és érettfé megkülönböztetését bemutató matematikai és roncsolásmentes eljárásokról volt szó, és hogy az egyes farészek rostosíthatósága milyen papíripari alapanyagot eredményezhet. Dr. Pásztor Zoltán, a NyME Innovációs Köz-

*A Workshop célja az volt, hogy a résztvevők megosszák egymással a kutatásaik során szerzett tapasztalataikat, emellett javaslatokat tegyenek további közös projekt- és kutatási témákra.*

ből készült RR-tartó delaminációs vizsgálatait végezte el, emellett meghatározta a hajlítószilárdságát és a ragasztás minőségét. Dr. Csíha Csilla, a NyME Faalapú Termékek és Technológiák Intézet (FTTI) egyetemi docente élőnedves állapotban ragasztott akác faanyag hajlítószilárdságát határozta meg nedves, illetve száraz próbatetekken, mely eredményeket összevetette a tömörfa hajlítószilárdságával is. Dr. Csóka Levente, a

pont kutatója akáckéregből készült szigetelőlapok hőátbocsátási és formaldehid-emissziós értékeit mutatta be. Robert Briesemeister, a Fraunhofer Intézet (WKI) kutatómérnöke kis átmérőjű ültetvényes akác faanyagból készített ragasztott termékeikről (pl. Scrimber) számolt be. Sascha Bicke, a Göttingeni Egyetem FFTI PhD-hallgatója az akác furnérból készült LVL-ötletet vetette fel, a modifikált bükk LVL-tartók kapcsán.

Dr. Dénes Levente, a NyME FTTI egyetemi docense akácból készült kerti bútorokat, ablakot és formatervezett széket mutatott be. Dr.

letlen és különböző felületkezelő anyagokkal kezelt próbatesteken. A Workshop első napját egy kellemes soproni városnézéssel és

boratóriumokkal. A laborlátogatás végén a kutatóközpont egyik előadótermében dr. Peter Rademacher összegezte és értékelte a Workshopon elhangzott előadásokat, kutatásokat, és további közös projekt témákat javasolt a jövőbeli együttműködés jegyében.

Dr. Walter Katalin, a Technológia Transzfer Iroda vezetője bemutatta a NyME új, még nem közzétett szolgáltatásorientált weboldalát, melyen mindenkinek (kutatóknak, ipari megrendelőknak) elérhető lesz a központ berendezéseinek és szolgáltatásainak listája.

Ebéd után a program zárásaként a csapat a Tanulmányi Erdőgazdaság akácos ültetvényére utazott el (Iván), ahol az erdőgazdaság egyik munkatársa felvilágosítást adott az akácfa ültetvényes termesztéséről, erdőgazdasági helyzetéről, kihozataláról és felhasználási területeiről.



Stephan Frybort, a Wood K Plus kutatómérnöke a Wood K Plus-nál akácon végzett mechanikai tesztelekre, illetve színmérésekre tért ki nedvesítés, hőkezelés, ammóniás kezelés és termikus módosítás esetén.

A Workshop előadás-sorozatát követő közös ebéd után a résztvevők laborlátogatásra mentek a Természeti Erőforrások Kutató Központba, ahol szemügyre vehették a legmodernebb vizsgálati eszközöket a kémiai, optikai, anyagvizsgálati és faanyagvédelmi laboratóriumokban.

A következő programpontra a NyME szenátusi termében került sor, ahol prof. dr. Hrvoje Turkulin, a Zágrábi Egyetem kutatója az akác faanyag nyomó- és hajlítószilárd-sági értékeinek változásáról számolt be különböző hőmérsékleti és nedvességtartalmi állapotokban, ezzel alátámasztva, hogy az akác helyettesíteni tudná a bükköt a hajlítottbútor-iparban. Prof. dr. Tolvaj László, a NyME Fizikai és Elektrotechnika Intézet egyetemi tanára természetes és gőzölt akác színének változását vizsgálta mesterséges öregítés hatására, keze-

egy felejthetetlen közös vacsorával fejezték be.

Pénteken dr. Fodor Tamás, Sopron város polgármestere köszöntötte a Workshop résztvevőit a polgármesteri hivatalban, ahol előadást tartott a város, az egyetem és a



faipar összefogásának fontosságáról, melynek köszönhetően Sopron infrastrukturális fejlesztése és a faipar regionális letelepítése biztosítható.

Ezen a napon további, kifejezetten gyakorlatorientált laborlátogatások következtek, ahol a résztvevők megismerkedhettek a talajtani, a bútort-, az ablak-, a faszerkezet-vizsgálói és a tűzvédelmi la-

Az első Akác Workshop sikeresnek bizonyult, mindenki élményekkel gazdagodva tért haza, a további közös munka és kapcsolatépítés tudatában. Köszönjük a NyME, az NRRC és a FATE támogatását!

További részletekért (előadások anyaga, közös projektek) kérjük, vegye fel velünk a kapcsolatot a [nemeth.robort@nyme.hu](mailto:nemeth.robort@nyme.hu) -n. ■

Szibériai borovi-, luc- és vörösfenyőből gyártott toldásmentes, hosszított, és radiál vágású táblák, ajtó- és ablakfrízek, fűrészárúk, valamint teraszburkolatok kis- és nagykereskedelme



## KIVÁLÓ MINŐSÉG, REMEK ÁRAK!

(Az árak az áfát nem tartalmazzák!)

HT TÁBLÁSÍTOTT GŐZÖLT AKÁC, GŐZÖLT BÜKK, CSERESZNYE, KÖRTE, TÖLGY (MUNKALAPNAK, LÉPCSŐLAPNAK RAKTÁRRÓL)

### TÖLGYÁRAK:

- 20X650X2500/5000 MM A/C 9.990 FT
- 40X650X2500/5000 MM A/C 2R 19.900 FT

**AKCIÓ!** Szibériai vörösfenyő hosszított tábla a borovi árában! 4290 Ft-tól a készlet erejéig!

### AKCIÓ! BOROVIFENYŐ TÁBLA!

- HT A/B 18x1200x2500 rad. 3290 Ft/m<sup>2</sup>
- HT A/B 24x1200x2500 fl 3990 Ft/m<sup>2</sup>
- HT A/B 18x1200x2500 mix. lamella 2990 Ft/m<sup>2</sup>

A fenti árak min. 1 rakat vásárlása esetén, illetve a készlet erejéig érvényesek!

### GŐZÖLT FEKETE DIÓ

- 26 M, 50 M VASTAGSÁG
- 220.000-430.000 FT/M<sup>3</sup> + ÁFA
- SZÁRÍTÁS IGÉNY SZERINT

HT RÉTEGRAGASZTOTT SZIBÉRIAI VÖRÖSFENYŐ RAGASZTOTT GERENDA

### MÉRETEK:

- SZIBÉRIAI BOROVI, SZIBÉRIAI VÖRÖS 40-145X100-200X6000

### ÁRAK:

- SZIBÉRIAI VÖRÖSFENYŐ 190 000 FT/M<sup>3</sup>, RAKATBAN 150.000 FT/M<sup>3</sup>

TOVÁBBRA IS KAPHATÓ RAKATTÉTELLEN MŰSZÁRÍTOTT BOROVI 2" 1-2 OSZT. 56 000 FT/M<sup>3</sup>



Telephely: H-2030 Érd, Külterület 098/10 hrsz. ■ Tel.: +36-23/520-855. Fax: +36-23/520-855.  
Nyitva tartás: hétfő-péntek: 08.00-16.00 ■ E-mail: salix@salixlignum.hu

Áraink, és teljes termékkínálatunk megtalálható a [www.salixlignum.hu](http://www.salixlignum.hu) weboldalon!

# ÉLZÁRÁS EXTRA MINŐSÉGBEN A LEITZ-TŐL

A Leitz olyan szerszámokat kínál a bútorgyártói számára, melyekkel magas minőségben munkálhatók meg a legmagasabb minőségű laminált lapok vagy egyéb más bútoripari laptermékek. A szerszámok azon bútorgyártók és lap-szabászatok számára ajánlottak, ahol a minőségi élzárásra nagy hangsúlyt fektetnek és a gyártás rugalmassága is fontos tényező.

A Leitz **Quattroform** maróaggregát alkalmas háromféle rádiusz, illetve 45 fokos letörésre egy szerszámmal. Mindezt úgy, hogy a szerszámot nem kell levenni az élzáró gép aggregátjáról, hanem egyetlen mozdulattal a gépegységen átállítható. Az élzáró maróaggregát három, külön-külön négyfajta élképzésre alkalmas maróegységből áll. A szerszám érdekessége, hogy a fejeket nem szükséges külön a megfelelő pozícióba állítani, azok egy speciális mechanizmusnak köszönhetően egyszerre, a kívánt marásnak megfelelően állíthatók.

A **Diamaster WhisperCut**, illetve a **Diamaster WhisperCut Plus** élmarók és a **Diamaster Edge Expert** ujjmaró, illetve élmaró egyaránt tökéletes megoldást kínálnak a kipattogzásmentes élélőkészítéshez, mely már a nullfugás élzárás követelményét is

kielégíti. További előnyük a sebességükben rejlik. Lehetővé teszik a nagy előtolás és a prémium él profi összhangját. Mindhárom gyémánt szerszám kifejezetten a melamin alapú laminált lapok feldolgozására került kifejlesztésre. Előnyeik az olyan laptermékek feldolgozásakor mutatkoznak meg, mint a magasfényű lapok, illetve az extra vékony bevonatú termékek. A szerszámok nemcsak a megmunkálási minőségükben, hanem az él élettartamukban is jobb paraméterekkel bírnak, mint hagyományos kialakítású társaik. Az élmegmunkálásra további népszerű alternatívák a **WhisperCut** élmarók. A **WhisperCut** fő sajátossága, hogy négy szélességi méretben rendelhető, így akár egy szerszám a 32–105 mm-es anyagvastagságokhoz is alkalmazható. Az alumínium szerszámtest miatt tömege csaknem



A *Diamaster Edge Expert* programhoz tartozó ujjmaró és élmarók speciálisan döntött élszöggel rendelkeznek

fele a hasonló paraméterekkel bíró acélhordozójú élmegmunkáló szerszámokhoz képest. A nagy kopásállóságú szerszám lapkái szükség esetén 1–2 alkalommal élezhetők. A **WhisperCut PLUS** a normál változatnál is többet nyújt. A cserélhető gyémántkések akár tízszer is utánélezhetők. A nagy kopásállóságú szerszámot kifejezetten a nagy igénybevételekre fejlesztették ki, így az extra kemény anyagok élmegmunkálására is kiválóan alkalmas. Ezzel együtt a csekélyebb szerszám tömeg kíméletesen hat a gépegységekre, egyenletes futása révén a megmunkálási minőséget is pozitívan befolyásolja. A korszerű élmaróval a termelési költségek 10%-os csökkenése is elérhető. ■



A *WhisperCut PLUS* lapkák nemcsak cserélhetők, hanem újra is élezhetők.



A *Quattroform* négy kése egyszerre, egyetlen mozdulattal állítható.

Leitz Hungária Szerszám Kft.  
2030 Érd, Kis-Duna u. 6.  
Tel.: 23/521-900.  
www.leitz.hu



Több mint 140 éve a faipariszerszám-gyártás élvonalában

leitz

## Cserelapkás gyémánt élmáró NYÁRI AKCIÓ, élmegmunkáló gépekhez

- WM 230 2 01 Gyémánt cserelapkás élmáró Diamaster  
PRO IDNR:90887-90888 DP 100x65,2x30 DKN Z=3 (jobb, balos)
- WM 230 2 01 Gyémánt cserelapkás élmáró Diamaster  
PRO IDNR:90885 100x43x30 DKN Z=3/4 (balos)
- WM 230 2 01 Gyémánt cserelapkás élmáró Diamaster  
PRO IDNR:90886 100x43x30 DKN Z=3/4 (jobb)



Akciós árainkról érdeklődjön elérhetőségeink egyikén!

Leitz Hungária Szerszám Kft.

Keressen megújult honlapunkon: [www.leitz.hu](http://www.leitz.hu)

2030 Érd, Kis-Duna u. 6  
Tel.: 23/521-900  
E-mail: [leitz@leitz.hu](mailto:leitz@leitz.hu)

Északnyugat-  
Magyarország  
70/33-44-004

Közép-  
Magyarország  
70/33-44-003

Délnyugat-  
Magyarország  
70/33-44-002

Északkelet-  
Magyarország  
70/33-40-098

6000 Kecskemét,  
Békéscsabai u. 2/A  
Tel.: 76/481-942

Délkelet-  
Magyarország  
70/33-44-005

[www.tajgadepo.hu](http://www.tajgadepo.hu)

**TAJGA**  
DEPO Kft.



**EGYEDI GYÁRTÁSOK  
MEGRENDELÉS SZERINT!**

**Luc-, borovi-, vörösfenyő**  
Minden méretben · Raktáron 2000 m<sup>3</sup>

22, 25, 28, 30, 32, 36, 40, 46,  
50, 56, 63, 75 mm vastag  
100-300 mm széles



**Tajga-Depo Kft.** 6500 Baja, Szegedi u. 94.  
Tel.: 79/428-228 · Tel./fax: 79/322-989  
Mobil: 06-30/953-4457, 06-30/318-8821,  
06-20/574-1014  
E-mail: [tajga@tajgadepo.hu](mailto:tajga@tajgadepo.hu)

**ALPI**

Színfurnérok, ALPI  
kétszerkéselt furnér-  
ok, füstölt furnérok,  
éllécek, élfurnérok,  
késeselékek

Furnérok A-Z-ig

**FURNÉR  
SZAKKERESKEDÉS**

A Profik partnere - a profi partner

**AR**

Furnér Kft.  
Veneers Ltd.

H-1222 Budapest, Háros u. 7.  
(az egykori Furnérművek területén)  
[www.arfurner.hu](http://www.arfurner.hu)  
Tel.: (1) 424 6209  
Miszlai József (20)953 4318

## DUÁLIS KÉPZÉS – MOST MÉG JOBBAN MEGÉRI

A minimálbér összegéig adómentes lett a duális képzésben részt vevő diákok havi díjazása. A következő hónaptól a munkáltató által kifizetett összegeknél figyelembe kell venni a bérszámfejtéssel kapcsolatos módosításokat.

A duális képzés lényege, hogy a hallgatók tanulmányaik alatt már dolgozhatnak a szakmájukban, ezzel tapasztalatot és gyakorlatot szerevve. E tanulmányi rendszer sajátossága, hogy a cégek az oktatás teljes időtartamára jövedelmet biztosítanak a diákoknak, ám az adómentesítés előtt az elméleti képzés idejére vonatkozó bérek adókötelesek voltak. (Szemben a kötelező szakmai gyakorlatot teljesítő hallgatókra érvényes rendelkezésekkel.)

A 2016. június 16-i változtatásnak köszönhetően havi 111 ezer forintig megszűnt az adókötelezettség. A havi bérezésen túl az egyéb juttatások (Erzsébet-utalvány, üdülési csekk stb.) is kedvezményes adózással adhatóak ki. A változtatások nemcsak a diákokra, hanem a cégekre is kedvező hatásúak, mivel ez körülbelül 28%-os megtakarítást jelenthet, amely egy főre számítva 30 ezer forintot jelent.

De, ahol előnyökről beszélünk, ott általában hátrány is van, az új rendszer hátránya az lehet, hogy a vállalatok bérszámfejtéssel foglalkozóinak időben át kell helyezniük az adómentes kategóriába. A törvénymódosítás érdekessége, hogy visszamenőleg (2015. szeptember 1-jéig) kiterjesztette a mentesítést, így az ezen időszakban

kifizetett adók, járulékok visszaigényelhetők, ha a munkáltató vállalja az adminisztratív terheket.

A 2016/2017. tanévre országos szinten 24 oktatási intézmény 2600 duális képzési helyet hirdetett meg, a Nyugat-magyarországi Egyetem Simonyi Károly Műszaki, Faanyagtudományi és Művészeti Karára jelentkező faipari mérnök Bsc-hallgatók a következő cégeknekél kezdhetik a duális képzésüket: **ERDÉRT-Tuzsér Faipari Zrt. • Garzon Bútor Zrt. • Vértesi Erdő Zrt. • Árkossy Bútor Kft. • FALCO Zrt. • FALCO-SOPRON Bútor Kft. • ERFA 2000 Faipari Kft. • ERTL Faipari Kft. • BÍBOR-FA Bt. • ET Surface Products Kft. • IKEA Industry Magyarország Kft. • DERULA Kft.**

(Forrás: [www.napi.hu](http://www.napi.hu))

## KETTEN KIVONULTAK – NÉGY MÉG MINDIG GAZDASÁGOS

A gazdasági elemzések alapján a barkácsáruházláncok eredményessége javulni látszik. A multi cégek összeforgalma 1,24 milliárd forintos üzemi eredményt hozott. Ez a tavalyi eredményekhez képest nem nagy emelkedés, de az elmúlt három év tendenciája folyamatos növekedést mutat.

Két évvel ezelőtt azt gondolták a szakértők, hogy a BricoStore Barkács Kft. kivonulásával megoldódik a hazai barkácsáruházláncok helyzete, ám ez abban az időben tévedés volt. Azonban amióta a Baumax is befejezte magyarországi tevékenységét, a pénzügyi problémák megoldódni látszanak. A tavalyi pénzügyi mérlegek alapján alig változott a forgalom, de a két veszteséges cég kivonulásával az elmozdulás pozitív irányt vett.

A csoport hatékonysági mutatója szerint 2013-ban 1,3 milliárd forintos

hiány mutatkozott, viszont mára a csoport tevékenysége 0,95%-os javulást eredményezett (A 2013-as hiány a két már kivonult cég -Bricostore és a Baumax - által felhalmozott 1,3 milliárd forint értékű veszteség).

Általánosan elmondható, hogy ezen cégek átlagosan 91%-os anyagköltséggel és 11%-os bérköltséggel dolgoztak.) A további – Magyarországon tevékenykedő – cégeket a következő táblázat tartalmazza.

sorrend	cégnév (cégjegyzékszám)	árbevétel (mrd Ft)	2015/ 2014	árbevétel arányos üzemi eredmény (%)
1	OBI Hungary Retail Kft. (01-09-720494) 29 áruház	60,33	112	8,59
2	Praktiker Kft. (01-09-669019) 19 áruház	32,52	129	2,82
3	Raab Karcher Zrt. (01-10-042495) 2 áruház + 30 kereske- delmi telep	17,14	115	2,19
4	Bauhaus Bt. (13-06-061956) 3 áruház	17,14	121	4,46
5	Baumax Zrt. (01-10-041647)	4,38	19	-135,99
6	Bricostore Kft. (01-09-718484)	0,0003	7	-
össze- sítve	1-6.	129,418	99,76	0,95

Barkácsáruházláncok 2015. évi teljesítményei

(Forrás: [fataj.hu](http://fataj.hu))

## PÁR EZER FORINTTAL NŐ JÖVŐRE A MINIMÁLBÉR

Már jóval a bértárgyalások megkezdése előtt tudni lehet, hogy 116–117 ezer forint körüli összegre emelkedik jövőre a minimálbér, ugyanis ekkora százalékos emelést írt bele a kormány a jövő évi költségvetésbe. Tállai András államtitkár jelezte, hogy az emelések konkrét mértéke a versenyszféra és a kormány állandó konzultációs fórumán fog kialakulni.

(Forrás: Magyar Nemzet)

## AKÁR MÁR ÖSSZEL 300 FORINT LEHET AZ EURÓ

A Bank of America – Merrill Lynch elemzői szerint akár már a harmadik negyedév végére 300-ig erősödhet vissza a forint az euróval szemben. A szakértők úgy vélik, hogy Magyarország már túl van a tőkekivonás nehe-

zén. Az elemzés megemlíti: a továbbra is alacsony infláció mellett azt nem gondolják, hogy a magyar jegybank nulla közeli irányadó kamatot vezetne be, hacsak nem romlik jelentősen a külső környezet. (Forrás: Portfolio)



## FOGY A MUNKAERŐ

A kritikussá váló magyarországi munkaerőhiány kezelésére dolgozott ki javaslatot a Munkaadók és Gyáriparosok Országos Szövetsége. Rövid távú célként határozták meg, hogy kormányzati program szülessen a szakképzett munkaerő bevonására, a bérszínvonal emelését pedig tárgyalásos úton, illetve munkáltatói döntésekkel javasolják megoldani. Hosszú távú célként jelölik meg a munkaerő-kínálat és -kereslet egyensúlyának helyreállítását, a gazdaság bővüléséhez szükséges munkaerő biztosítását, melyhez eszköz lehet például a duális képzés kiterjesztése.

(Forrás: Népszava)

## ÓRIÁSI BÉRKÜLÖNBSÉGEK

Továbbra is nagyok a bérkülönbségek az egyes megyék között Magyarországon – és az idei munkaerő-piaci folyamatok tovább élezik az egyenlőtlenségeket. 2016 első negyedévében a leggazdagabb Budapest és a legszegényebb Szabolcs-Szatmár-Bereg megye között a havi nettó átlagkeresetet tekintve százezer forint a bérkülönbség. A KSH adatai szerint a toronymagasan vezető fővárosban 218 ezer forint a havi nettó átlagkereset, míg Szabolcs-Szatmár-Bereg megyében 116 ezer. Az országos átlag 169 ezer forint – ekkora összeget keresnek egyébként a második leggazdagabb megyében, Győr-Moson-Sopronban.

(Forrás: Világgazdaság)

## A perfekt megoldás



## Ablakgyártó szerszámok

### A termék

- ▶ szerszámgarantúrák asztali marókhöz, CNC- és ablakgyártó központokhoz
- ▶ intelligens váltólapka megoldások
- ▶ könnyen kezelhető, felhasználóbarát konstrukció
- ▶ igény esetén CE-minősítéssel

### Gazdaságos megoldás

- ▶ kiváló végtermék minőség, szabványoknak megfelelő megoldások
- ▶ könnyű szerelhetőség, csökkenő kiesési idők
- ▶ kedvező szerszámgazdálkodás (standard lapkák magas aránya)
- ▶ igény szerint, lépcsőzetesen bővíthető szerszámgarantúra

AKE Hungária Kft.  
H-9700 Szombathely  
Vásártér u. 12.

Tel: +36 30 3030 520  
Fax: +36 94 513 299  
E-mail: akehungaria@ake.hu  
Web: www.ake.hu



## KÖZPONTI TANÉVZÁRÓ ÉS DIPLOMAÁTADÓ



A Nyugat-magyarországi Egyetem Simonyi Károly Műszaki, Faanyag-tudományi és Művészeti Kar 2016. június 30-án 10 órakor tartotta meg a 2015/2016. évi központi tanévzáró, diplomaátadó nyilvános tanácsulását. Az egyetem idén tartotta 281., a kar pedig az 57. tanévet.

Dr. Faragó Sándor, a NyME rektora tanévzáró ünnepi beszédében elmondta, hogy az elmúlt év volt az egyik legválságosabb az egyetem

számára az elmúlt időszakban, hiszen a pénzügyi helyzet és a karok kiválása nagy nyomást gyakorolt mindenkire. Annak ellenére, hogy a kancellária nehezítette az oktatói és kutatói munkát, az egyetem számos elnyert díjjal, pályázattal büszkélkedhet, emellett több konferencia és workshop is megrendezésre került. Új képzési formák indulnak szeptembertől: földmérő és földrendező mérnöki szak az Erdőmérnöki Karon, és mechatronikai mérnöki szak a Simonyi Károly Karon. Az egyetem számottevő külsős céggel, illetve több mint 400 külföldi egyetemmel (oktatói és hallgatói mobilitás) van kapcsolatban és működik együtt. Méltatta a díjazott, illetve kitüntetett egyetemi oktatókat, kutatókat, tudományos diákköri konferencián részt vett hallgatókat. Dr. Fodor Tamás, Sopron megyei jogú város polgármestere köszöntőbeszédében elsősorban a végzősökhöz szólt, ahol a szakmaszeretet fontosságára hívta fel a figyelmet. Sopron város számára

fontos az egyetem, kapcsolatuk 1921 óta összeforrt. Az egyetemnek szüksége van a városra, és ez fordítva is igaz. Az oktatási rendszerben és a világban történő változásokhoz alkalmazkodni kell, hiszen komoly lehetőségek rejlenek benne. Az új, piacképes képzési formák, melyekkel az egyetem idén megjelent, kitérési pontok lehetnek, emellett elengedhetetlen az oktatás-kutatás, az ipar és a város összefogása.

Dr. Alpár Tibor, a SKK dékánja tanévzáró ünnepi beszédében kifejtette, hogy az elmúlt években a faipari, művészeti, informatikai és valamennyi képzési forma jelentős fejlesztéseken esett át, melyet az iparral való együttműködés, az ipar igényeinek való megfelelés inicializált. Ezek a képzések egy karon belül együtt tudnak működni, szinergiában vannak, mely elősegíti a széles körű ismeretek megtanulását, kiegészítve a selmeczi hagyományok részét képező értékek elsajátításával és továbbadásával. A dékán úr

megemlítette a gyakorlatorientált duális képzés sikerességét, illetve, hogy a bázisiskola-rendszer immár mintegy 14 intézménnyel együtt működik. A faipari mérnök alap- és messterképzést immár nemcsak magyar, hanem angol nyelvű képzésként is meghirdették. A karon dolgozó oktatók, kutatók és hallgatók munkáját méltatta, melynek eredménye több díj, kitüntetés, illetve publikáció. A kari események közül megemlítette a fontosabb rendezvényeket, mint a Magyar Asztalos Tanulmányi Verseny, állásbörze, szakmai hét, Meghívásos Faipari Szakmai Verseny, Infósok Viadala, oktatási, illetve szakmai kiállításokon való részvétel stb.

Idén dr. Andor Krisztián és dr. Magoss Endre kapott habilitált doktori címet magas szintű oktatói

a PhD doktori címet sikeres doktori szigorlatuk és védésük alapján: Barta Balázs okleveles közgazdász, Bencsik Gergely okleveles gazda-

*A dékán a karon dolgozó oktatók, kutatók és hallgatók munkáját is méltatta, melynek eredménye több díj, kitüntetés, illetve publikáció.*

ságinformatikus, Buza Ágnes Kinga okleveles biofizikus és Laborczy Gábor okleveles faipari mérnök.

Az ünnepség során a Nyugat-magyarországi Egyetem Szenátusa több kitüntetést is adományozott. „Professzor

nak nevezték ki dr. Németh László okleveles faipari mérnököt, címzetes egyetemi docenst, a Fadoktor Mérnöki Iroda Kft. ügyvezetőjét.

Árkossy Tamás okleveles faipari mérnöknek, az Árkossy Bútor Kft. ügyvezető igazgatójának címzetes egyetemi docens címet adományoztak. Címzetes egyetemi docens címet vehetett át dr. Pichler András okleveles faipari mérnök,

irányítástechnikai szakmérnök, nyugalmazott egyetemi adjunktus. Ebben a szemeszterben az egyetem legmagasabb hallgatói kitüntetését, az Alma Mater Emlékérmét a Simonyi Károly Karon Novák Dániel okleveles faipari mérnök kapta. Az egyetem rektora megosztott Rektori Dicséretben részesítette Kelemen Richárd és Molnár Renátó tervezőgrafikusokat. A SKK dékánja Dékáni Dicséretben részesítette Kalmár Borbála faipari mérnököt, Mangliár László okleveles építőművészt és Szittár Adél okleveles formatervező művészt. Grozdits György-díjat kapott Farkas Zoltán faipari mérnöki mesterszakos hallgató. Svájci magyar erdőmérnökök felajánlása alapján oklevélben és pénzjutalomban részesült Fehér Bence faipari mérnöki alapszakos hallgató. A gazdaságinformatikus hallgatók szakmai tevékenységének ösztönzésére a SKK 2016-ban a NETVisor Zrt. anyagi támogatásával gazdaságinformatikus szakmai ösztöndíjat alapított, melyet elsőként Szakály Csaba végzős gazdaságinformatikus mesterszakos hallgatónak ítélték oda. A kar Alkalmazott Művészeti Intézetében a Formatervező Tanszék tanári kara 2014-ben Gollob József-díjat alapított, melyet



és előadói képességük, valamint tudományos tevékenységük elismeréseként. Mellettük ebben a félévben összesen négy fő kapta meg

emeritus” címet kapott prof. dr. Mentés Gyula okleveles villamosmérnök, nyugalmazott egyetemi tanár, az MTA doktora. Címzetes egyetemi tanár-

ebben a tanévben Agoston Gabriela okleveles formatervező és Szelestey Tamás formatervező kaptak.

A kitüntetések és díjak átadása után következett az oklevélátadás, ahol összesen 151 jelölt kapta meg oklevélét vagy tanúsítványát. A kar műszaki képzésein összesen 60 főt, ebből 30 faipari mérnököt, 5 okleveles faipari mérnököt, 10 ipari termék- és formatervező mérnököt, 3 okleveles ipari terméktervező mérnököt, 3 mechatronikai mérnököt, 2 okleveles

könnyűipari mérnököt és 7 okleveles műszaki menedzsert avattak. Az informatikusjelöltek közül összesen 23 fő, ebből 16 gazdaságinformatikus, 4 okleveles gazdaságinformatikus és 3 felsőfokú gazdaságinformatikus-aszisztens tett sikeres záróvizsgát és vette át oklevelét. A művészeti képzéseken belül összesen 60 főt, ebből 13 építőművészt, 6 okleveles építész tervező művészt, 13 formatervezőt, 6 okleveles formatervező művészt, 15 tervezőgrafikust és 7 okleveles

tervezőgrafikust avattak. A karon folyó energiagazdálkodási szakmérnök szakirányú továbbképzési szak elvégzésének eredményeképpen 8 energiagazdálkodási szakmérnök, illetve okleveles energiagazdálkodási szakmérnök vette át oklevelét.

Valamennyi kitüntetettnek, illetve ifjú mérnöknek, művésznek és informatikusnak gratulálunk és további sok sikert kívánunk!

Fotó: Soós Sándor

## ÚJABB SIKERES IPARI EGYÜTTMŰKÖDÉS



### Bencsik Balázs

2016. június 21-én a NyME Ligneum Látogatóközpontban ünnepélyes eredményhirdetéssel és díjkiosztóval zárult a NyME Simonyi Károly Kar és a Clemco Kft. közös tervezési pályázata, amelyre a hallgatóknak moduláris homokszóró kabin formai és műszaki terveivel lehetett pályázni.

A díjkiosztón dr. Alpár Tibor, a kar dékánja, valamint Kocsis Zsolt ügyvezető igazgató is elismerően számoltak be az elért eredményekről és kiemelték az ipari partnerekkel

<b>I. helyezett</b>	Csoma Sarolta, III. évf. ipari termék- és formatervező mérnök alapszakos hallgató
<b>II. helyezettek</b>	Szaniszló Dóra, III. évf. ipari termék- és formatervező mérnök alapszakos hallgató
	Török-Székely Zsolt, III. évf. ipari termék- és formatervező mérnök alapszakos hallgató
<b>III. helyezettek</b>	Takács Katalin, I. évf. ipari termék- és formatervező mérnök mesterszakos hallgató
	Tálosi Katalin, I. évf. ipari termék- és formatervező mérnök mesterszakos hallgató

történő közös együttműködés fontosságát a gyakorlati képzések területén. Kocsis Zsolt a nemzetközi cégcsoport nevében ígéretet tett arra, hogy a nyertes tervek alapján

rövidesen elkészítik az első prototípust, melyet a sikeres tesztelést követően a piacra is szeretnének bevezetni.

Fotó: Bucsy Gyöngyvér

A konzulensek dr. Antal Mária Réka és dr. Bencsik Balázs egyetemi adjunktusok voltak. Gratulálunk a díjazottaknak!



















# FÉNYLAKK

FAIPARI, VIZES FELÜLETKEZELŐ ANYAGOK



## Hazai fejlesztésű, hazai gyártású, nyugati alapanyagokból készült, vizes, faipari felületkezelő anyagok

- Fényes, selyemfényű, mattselyem, matt
- Színtelen, lazúr- és fedőszínek
- Számítógépes színkeverés
- Kiváló minőség, kedvező ár

### ■ FÉNYLAKK B

Vizes-diszperziós **belső téri falakk**. Alkalmos bútorra, **fa-gyermekjátékokra**. Gyorsan szárad, jól csiszolható, kemény.

### ■ FÉNYLAKK KT

Kifejezetten **külső térre**, faházakra, nyílászárókra, **játszóterei faszerkezetekre** készült falakk. Nagy rugalmasságú, időjárásálló, hosszú élettartamú.

### ■ FÉNYLAKK KPA

Vizes-diszperziós **külséri padló**lakk. Kiváló kopásállóságú, időjárásálló, kemény, szívós bevonatot ad.

### ■ FÉNYLAKK LA

Vizes-diszperziós **belsőtéri lambréria** lakk. Belsőtéri fafelületek bevonására (faburkolatok, lambréniák stb.) alkalmas és egyéb fafelületekre, ahol rakásolás, illetve összezsugorodás nem igényel.

### ■ FÉNYLAKK PA

Vizes-diszperziós **parkett**lakk. Kemény, szívós, szagtalan. Gyorsan szárad, gyorsan átvonható. Bármilyen **belső-téri fajárófelület** (parketta, lépcső, parafa-aljzat stb.) lakkolására alkalmas.

### FÉNYLAKK AK

Vizes-poliuretán **faanyagvédő és impregnáló mélyalapozó**. Megelőző faanyagvédő-szer fenyő- és lombos faanyagok kékpenész és farontó gombák elleni tartós védelmére, külső- és belső térre.

### FÉNYLAKK AB

Vizes-poliuretán **impregnáló mélyalapozó**. Fenyő- és lombos faanyagok belső téri impregnáló és rosttelítő mélyalapozására szolgál.

### U.V. STABILIZÁLT FÉNYLAKKOK

**!** A legkorszerűbb U.V. abszorberrel felhasználásával készült FÉNYLAKK színtelen lakkok külső térre történő alkalmazása is lehetővé vált.



**KÖRNYEZETKÍMÉLŐ!  
NEM TŰZVESZÉLYES!  
(VOC tartalom: 0)**



Kiszerelés: 1 kg műanyag flakonban, 5, 10 és 20 kg műanyag kannában.

**Termékeink hosszú évek óta változatlan áron kaphatóak.**

FÉNYLAKK Kft. mintabolt:

1038 Budapest, Dűne u. 19. • Tel./Fax: (1) 245-3904, (30) 570-2000

Nyitva tartás: hétfőtől péntekig 9-17-ig

FÉNYLAKK Kft.

Sághy Endréne ügyvezető, okl. vegyész-kutató-mérnök, önálló műszaki-festékipari szakértő mobil: (30) 496-74-95. Sághy Ervin ügyvezető mobil: (30) 305-34-38  
Székhely: 2011 Budakalász, Bodza u. 2. • Tel./Fax: (26) 340-791

[www.fenylakk.hu](http://www.fenylakk.hu)



# Thermo kőris teraszburkolat akció

Akciónk keretében most minden harmadik szál **Thermo Kőris teraszburkolatot** ajándékba adunk!



**2+1\***

## Elegáns vonalak, exkluzív megjelenés

A thermo kőris teraszburkolaton az olajozás hatására gyönyörűen megjelenik a fa elegáns rajzolata, melyek mindig új és varázslatos képet alkotnak. Ez a hazai lombos fa a termikus kezelés által „nemesedik” thermo kőrissé, amely formatartó és tartós. Az EN 350-2 szabvány szerint – szemben a hazai fafajokkal, amelyek az V., nem tartós osztályba kerülnek nyers állapotban – az I., nagyon tartós kategóriába sorolható, így tartóssága több, mint 25 év. Felülete tömör, sima mintázatú, ennek köszönhetően kellemes tapintású.

**Az akció 2016. szeptember 30-ig érvényes.**

\*Más akcióval, illetve egyedi kedvezménnyel nem vonható össze.



### 2330 Dunaharaszti

Jedlik Ányos u. 28. T: +36 24 520 031

### 9081 Győrújbarát

Vállalkozók útja 13. T: +36 96 543 401

### 3434 Mályi

Pesti út 2. T: +36 30 758 9320

### 6750 Algyő

Mol Ipartelep, Pf.:22. T: +36 62 517 772

### 8904 Zalaegerszeg

Reptéri út 9-11. T: +36 30 201 7468

### 7634 Pécs,

Nagyberki u. 11. T: +36 30 460 4726

[www.jafholz.hu](http://www.jafholz.hu)

